

Masarykovo náměstí

Územní studie
veřejných prostranství
města Chrudim

re:architekti



obsah

Zadavatel, dílo	6
Autorský tým	7
Úvod	9
Řešené území	11
1. Analytická část	
1.1 Úvod	17
1.2 Širší vztahy	18
1.3 Historie a významné objekty.....	22
1.4 Vyhodnocení dostupných podkladů.....	26
1.4.1 Územní plán	27
1.4.2 Regulační plán MPZ	26
1.4.3 Záměry	28
1.5 Majetková analýza	30
1.6 Technická infrastruktura.....	32
1.7 Stav povrchů, mobiliáře, zahrádek a označování provozoven...	34
1.8 Poloha území v hierarchii městských standardů	36
1.9 Problémový výkres.....	38
2. Návrhová část	
2.1 Úvod	43
2.2 Hlavní teze návrhu	44
2.3 Architektonicko-urbanistické řešení	46
2.3.1 Architektonicko-urbanistické řešení	46
2.3.2 Etapizace	46
2.3.3 Dopravní řešení	46
2.3.4 Řešení zeleně	47
2.3.5 Regulace objektů	47
2.4 Situace - etapa I	48
2.5 Situace - všechny etapy	50
2.6 Uliční řezy	52
2.7 Prověření parkovacího domu před hotelem Bohemia	54
2.8 Architektonicko-stavební řešení, standardy	58
2.9 Podrobný výkres	62
2.10 Řešení technické infrastruktury	66

Zadavatel

Město Chrudim
Resselovo náměstí 77
537 01 Chrudim I

prostřednictvím:

Ing. Františka Pilného, MBA,
starosty města
Ing. Aleny Staré,
vedoucí oddělení
územního plánování

Dílo

Územní studie veřejných
prostranství města Chrudim

Dle smlouvy o dílo
č. CR 014555/2017 ÚPR/St

Fáze 2:
Masarykovo náměstí

Autorský tým

Autor
re:architekti studio s.r.o.
Milady Horákové 24,
170 00, Praha 7

Zpracovatelský tým
re:architekti
Ing. arch. Jiří Žid
MgA. Ondřej Synek
Ing. arch. Michaela Hudečková
Ing. arch. Tereza Šípková

symbio studio / krajinářská koncepce
Ing. Pavla Drbalová
Ing. Marie Gelová
Ing. Sandra Chlebovská

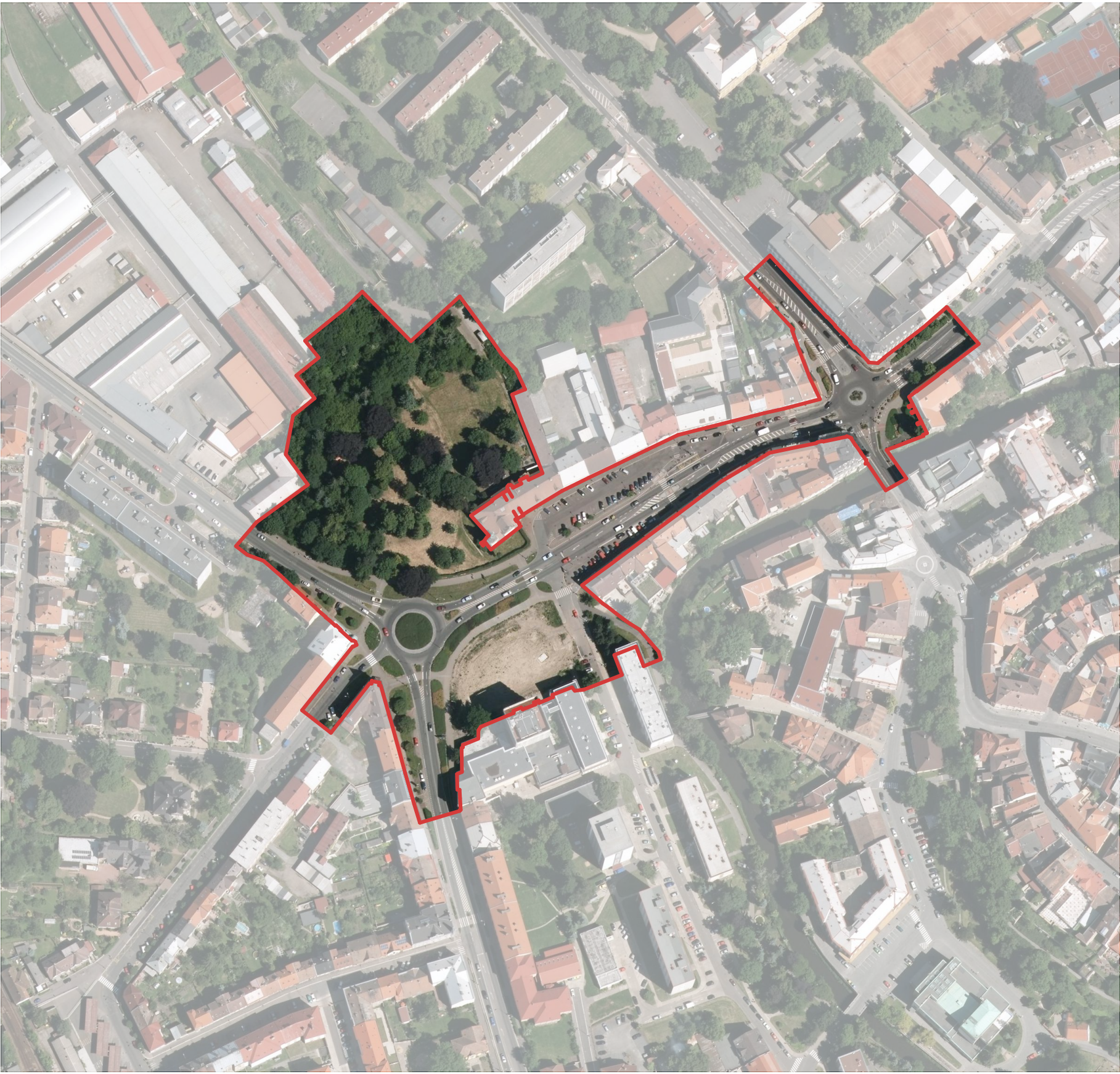
Syrový-dopravní ateliér / dopravní koncepce
Ing. Květoslav Syrový
Ing. arch. David Pfann



Úvod

Územní studie veřejných prostranství - Masarykovo náměstí je druhou fází rozsáhlejší ÚSVP města Chrudim. Úkolem první fáze bylo popsat stávající a určit cílový charakter jednotlivých veřejných prostranství celého města. Výsledkem této fáze se stal Manuál veřejných prostranství města Chrudim, který určuje standard mobiliáře, zpevněných ploch a zeleně pro jednotlivé oblasti.

Druhá fáze studie, kterou právě držíte v ruce, se zabývá jednou z klíčových ploch města, která dle výše zmíněného Manuálu vyžadují individuální přístup s větším důrazem na koncepční řešení - Masarykovo náměstí.



Řešené území 1:2500

Řešené území

Masarykovo náměstí vždy bývalo důležitým prostranstvím Jánského předměstí, nabývajícím na významu s rozrůstající se zástavbou města. Jeho poloha na příjezdové cestě z nedalekých Pardubic do centra města jej vždy předurčovala stát se jednou z městských bran. Současná poloha na dnešním městském okruhu jen podtrhuje roli místa jako křižovatky mnoha důležitých směrů a typů dopravy.

Také z tohoto důvodu jsme se rozhodli společně se zástupci města se při vymezování řešeného území neomezovat pouze na plochu samotného náměstí, ale zahrnout do něj přiléhající důležité křižovatky a části ulic tak, aby výsledný návrh nepostrádal souvislosti a návaznosti na okolí. Polygon řešeného území se dá rozdělit na tři celky - křižovatku "Na Bídě," Masarykovo náměstí a křižovatku včetně parcely před hotelem Bohemia. Samostatným úkolem je řešení plochy zahrady Wiesnerova domu. Studie nemá ambice plochu navrhovat, pouze doporučit určité principy rozvoje a stanovit důležité směry pěších propojení klíčové pro zvýšení prostupnosti území.



1.1 Úvod

Masarykovo náměstí je složitým územím s širokými návaznostmi. Následující kapitoly popisují vstupní informace a východiska pro následný návrh.

1.2 Širší vztahy

Masarykovo náměstí se rozprostírá mezi dvěma důležitými okružními křižovatkami na městském okruhu, v bezprostřední blízkosti vnitřního města, od kterého už jej odděluje jen řeka Chrudimka. Městský okruh má ambici se zejména v úseku Palackého třída-Poděbradova stát významnou městskou třídou s odpovídajícím charakterem. Do náměstí také ústí ulice Čs. Armády směřující k hlavnímu nádraží a dále výpadové silnice na Pardubice a Čáslav.

Zástavba

Jánské předměstí, jehož centrem náměstí je, je z hlediska typů zástavby i využití heterogenním územím, kde se setkává historická, kompaktní zástavba s rozvolněnou modernistickou zástavbou i průmyslovými zónami. Samotné náměstí je tvořeno dvěma frontami řadových domů, převážně historických hospodářských dvorů, pokračujícími dále v ulici Poděbradská. Hospodářské dvory na severní straně ukončovaly hranici intravilánu a město přecházelo ve volnou krajinu. Rostlá zástavba v okolí Husovy ulice byla nahrazena sídlištěm, které na severu ukončuje hotel Bohemia s rozsáhlým předprostorem. Některé ulice ukončují slepé fasády. Náměstí se nachází na hranici památkové zóny.

Automobilová doprava

Náměstí trpí přetížením automobilovou, potažmo nákladní dopravou. Prochází jím silnice II. třídy, která se před hotelem Bohemia připojuje na silnici I. třídy (Palackého-Čáslavská). Vzhledem k nedokončenému severojižnímu a neexistujícímu východozápadnímu obchvatu je velká část dopravy tranzitní, jedná se však i o dopravu cílovou osobní i nákladní obsluhující jednotlivé části města.

Doprava v klidu

Plocha náměstí je v současné době spíše parkovištěm v pohodlné pěší vzdálenosti od vnitřního centra města. V současné době se na samotném náměstí nachází přes 60 parkovacích stání.

Autobusová doprava

V současné době se na náměstí nachází autobusová zastávka pouze ve směru na nádraží. Druhá je situovaná za křižovatkou "Na Bídě" v Poděbradově ulici. Zastávku využívají jak linkové, tak zájezdové autobusy bez oprávnění zajižďet na autobusové nádraží.

Cyklistická doprava

Dle analýz zpracovaných v první fázi ÚSVP nabývá cyklistická doprava v Chrudimi stále na významu. Řešení dopravy pro cyklisty je však stále spíše fragmentované. Významnou cyklostezkou je trasa podél řeky Chrudimky připojující se na náměstí z ulice Husovy.

Pěší doprava

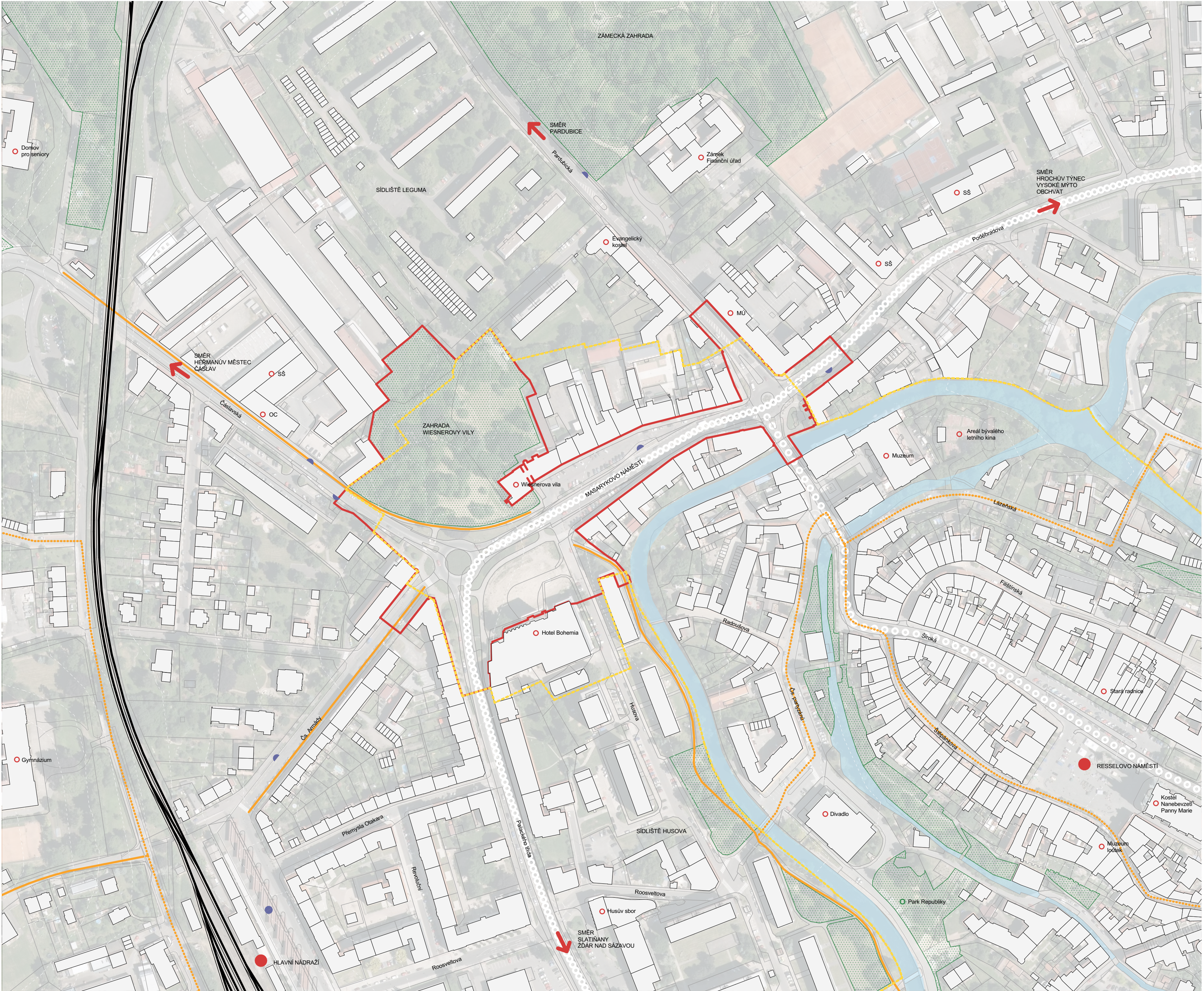
Relativně dobré pěší návaznosti zhoršují kruhové křižovatky a ne vždy vhodně umístěné přechody. Chybí propojení k sídlišti Leguma (neprostupná zahrada Wiesnerovy vily).



M 1:2000

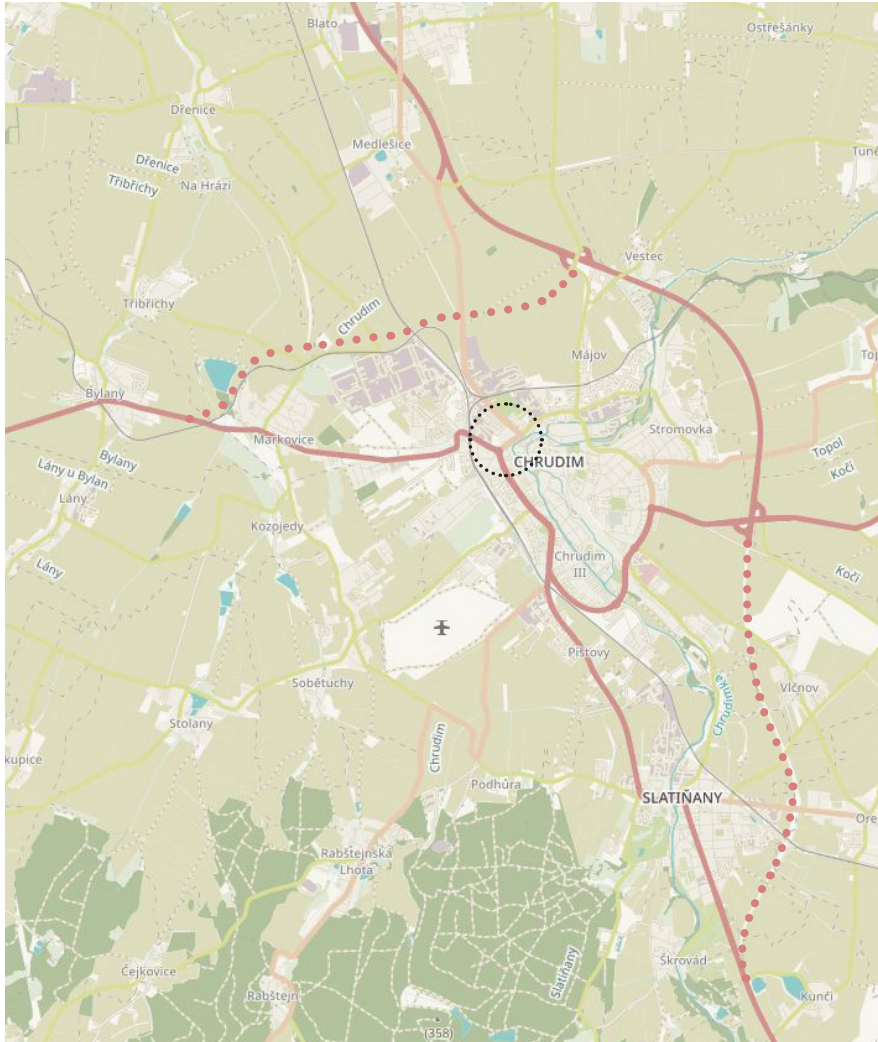
Legenda

- Hranice řešeného území
- Hranice MPZ
- Cyklostezky
- Cyklotrasy dle mapy.cz
- Parcely dle KN
- Autobusová zastávka jednosměrná / obousměrná



Širší vztahy z hlediska automobilové dopravy

Hustá doprava je jedním z nepalčivějších problémů Masarykova náměstí. Zapříčiňuje ji poloha na křižení významných tras ve směru S-J a V-Z, které by měly být v budoucnu nahrazeny obchvaty. Po dokončení těchto obchvatů se předpokládá výrazné zklidnění situace s převahou cílové dopravy po městském okruhu.



Chystaný obchvat města - červená tečkovaná (podkladní mapa - osm.org)

Stávající stav

V současné době prochází Masarykovým náměstím komunikace významné pro tranzitní dopravu. I po dokončení severojižního obchvatu (směr Pardubice-Žďár nad Sázavou) zůstává výhodné jet ve směru Hrochův Týnec-Heřmanův Městec (V-Z) nebo i Pardubice-Heřmanův Městec (S-Z) přes Masarykovo náměstí. Tyto komunikace také stále obsluhují průmyslové zóny (Transporta, Chrudim západ).



- Legenda**
- Silnice I. třídy
 - Silnice II. třídy
 - Silnice III. třídy
 - Místní komunikace

Předpokládaný stav po dokončení S-J i V-Z obchvatu

Po dokončení obou obchvatů je očekáváno zklidnění současné situace a změna zatřídění procházejících komunikací na komunikace místní, příp. II. třídy. Obchvaty vyloučí tranzitní, většinu nákladní i část cílové dopravy. Nemalý podíl cílové dopravy, kumulující se obzvláště ve špičkách, zůstane zachován.



- Legenda**
- | | |
|-------------------------------------|---------------------|
| Silnice I. tř. - stav | MK III. tř. - stav |
| Silnice I. tř. - návrh | MK III. tř. - návrh |
| Silnice II. tř. + sběrné MK - stav | MK IV. tř. - stav |
| Silnice II. tř. + sběrné MK - návrh | MK IV. tř. - návrh |

Širší vztahy z hlediska cyklistické dopravy

V současné době je síť cyklostezek a chráněných opatření pro cyklisty spíš fragmentovaná, chybí plošné řešení cyklistické dopravy. Přesto do Masarykova náměstí ústí několik cyklostezek - cyklostezka podél řeky Chrudimky z ul. Husova, z ul. Čs. Armády, chodník pro chodce a cyklisty v ul. Čáslavská. Na hranici intravilánu při ulici Pardubická se napojuje cyklostezka směrem na Medlešice. V rámci rekonstrukce úseku silnice I/17 a komunikace Masarykova náměstí jsou chystána integrační opatření ve formě cyklopruhů.

V návaznosti na územní plán jsme v první fázi ÚSVP zpracovali návrh plošného řešení cyklodopravy s rozlišením na cyklostezky, integrační opatření, průjezd zklidněnou oblastí bez opatření a významný koridor bez opatření. Ve druhé fázi studie na tyto předem stanovené principy navazujeme.

- Legenda**
- Integrační opatření - návrh
 - Průjezd zklidněnou oblastí - návrh
 - Cyklostezka - stav
 - Cyklostezka - návrh
 - Významný koridor bez opatření



Koncepce opatření pro cyklisty, Manuál veřejných prostranství města Chrudim

Širší vztahy z hlediska sídelní zeleně

V rámci první fáze ÚSVP jsme vypracovali jednoduchou klasifikaci veřejných prostranství dle míry uplatnění zeleně pro cílový stav. Páteřní ulice včetně městského okruhu navrhujeme jako zelené - tj. s (oboustranným) stromoadím zlepšující klima a pobyt ve městě.

- Legenda**
- zelené ulice a cesty v otevřené krajině
 - zelená prostranství v zástavbě
 - městské parky a obecní návsi
 - přírodní rekreační zázemí města



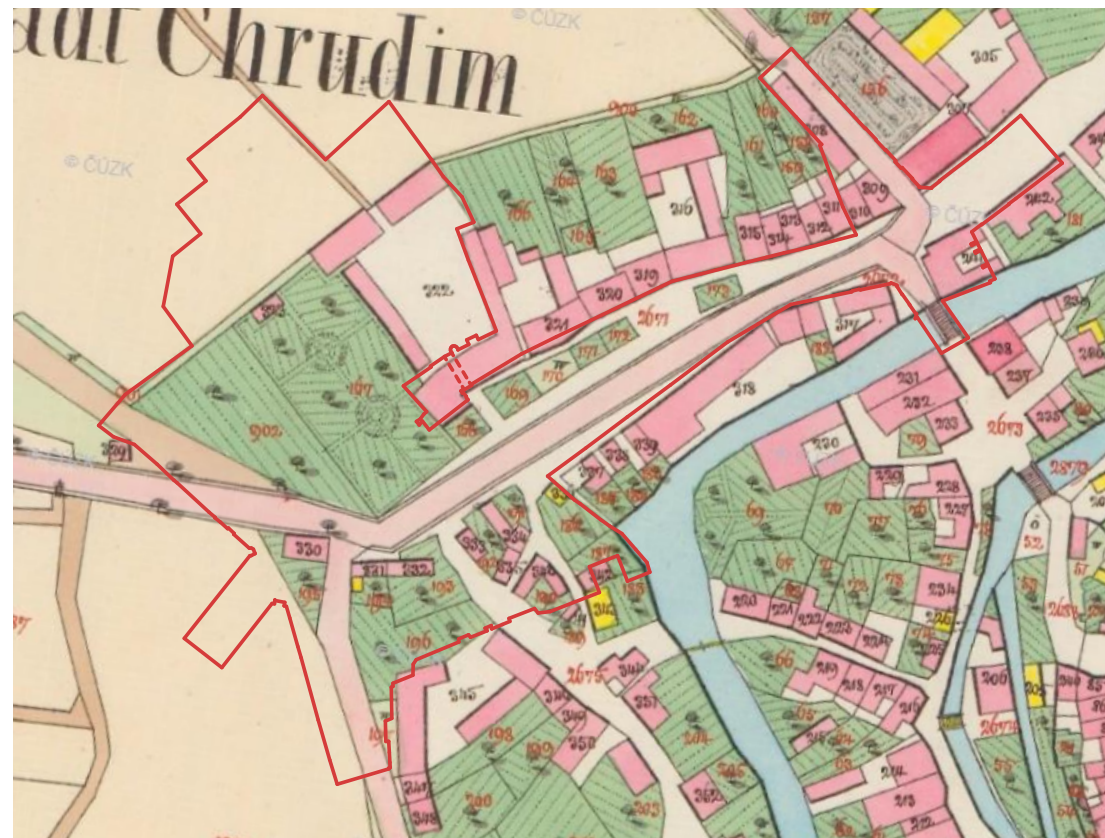
Zatřídění veřejných prostranství dle míry uplatnění a typu zeleně - Manuál VPMCH.

1.3 Historie a významné objekty

Masarykovo náměstí je součástí tzv. Jánského nebo Svatojánského předměstí. Procházející ulice se nazývala Masarykova třída, která pokračovala ulicí s dnešním názvem Čs. Armády vedoucí podél hlavního nádraží. Společně s Palackého a Husovou třídou se jednalo o důležité ulice nově vznikající části města na levém břehu řeky Chrudimky.

Bloková zástava udávající dnešní uliční síť Jánského a Kateřinského předměstí se formovala především na počátku 19. století. Avšak již na císařských otiscích můžeme vidět, že dvě uliční fronty Masarykova náměstí byly téměř kompletní již daleko dříve. Velmi významně se do vývoje urbanistické struktury otiskla zahrada Wiesnerovy vily. Parcely s využitím nejříve jako libosad barokního dvora, později jako rozsáhlá zahrada v anglickém duchu nebyly nikdy zastavěny.

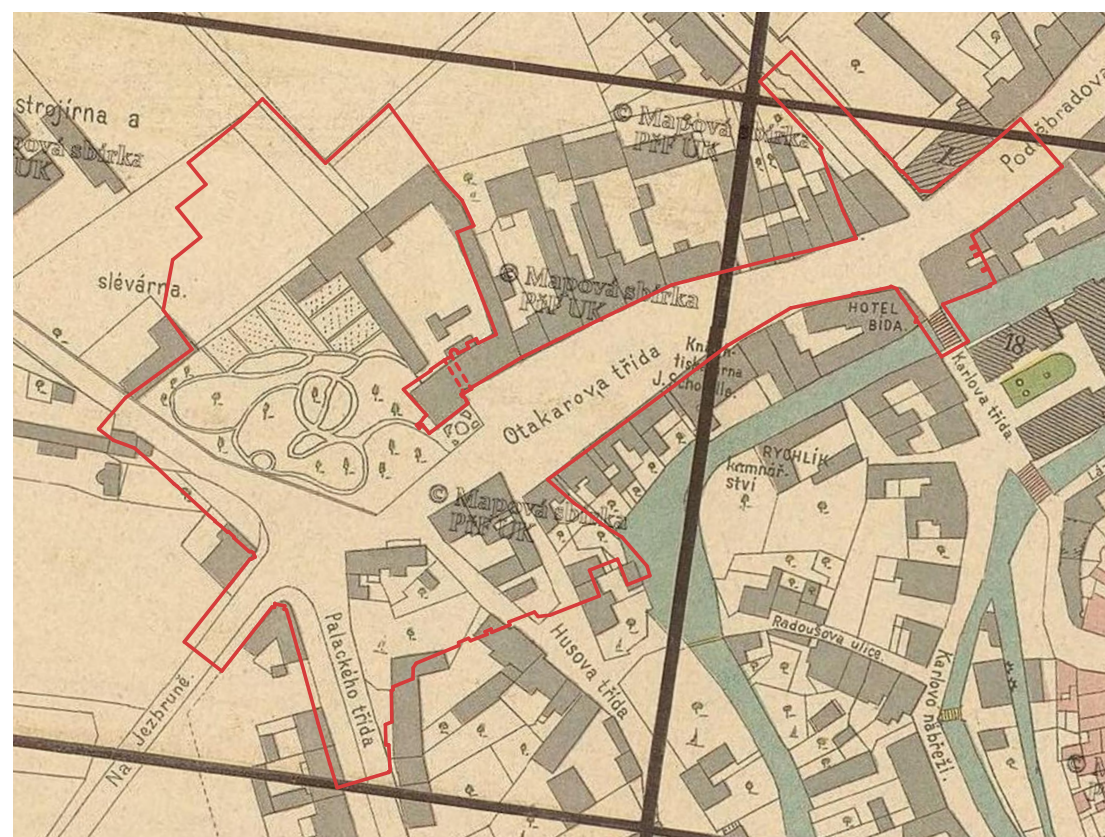
Pozdější potřeba přizpůsobit město potřebám dopravy měla za následek zbourání některých domů i ukrojení části zahrady rodiny Wiesnerových, která pozemky včetně vily vlastní dodnes.



Císařské otisky (1939)

Na mapě císařských otisků města lze vidět, že uliční fronty Masarykova náměstí se formovaly jako první z kompaktní zástavby chrudimských předměstí. Nasvědčuje tomu i existence barokního Neuperkovského dvora s libosadem uzavírající západní konec náměstí, jež byl chloubou mezi hospodářskými dvory předměstí pokračujícího Poděbradovou ulicí. Libosad byl obehnan zdí s barokními branami.

Kompaktní zástavba se na západním konci náměstí rozvolňuje a přechází ve volnou krajinu. Rozhraní mezi předměstím a zemědělskou krajinou tvoří budoucí Palackého třída.



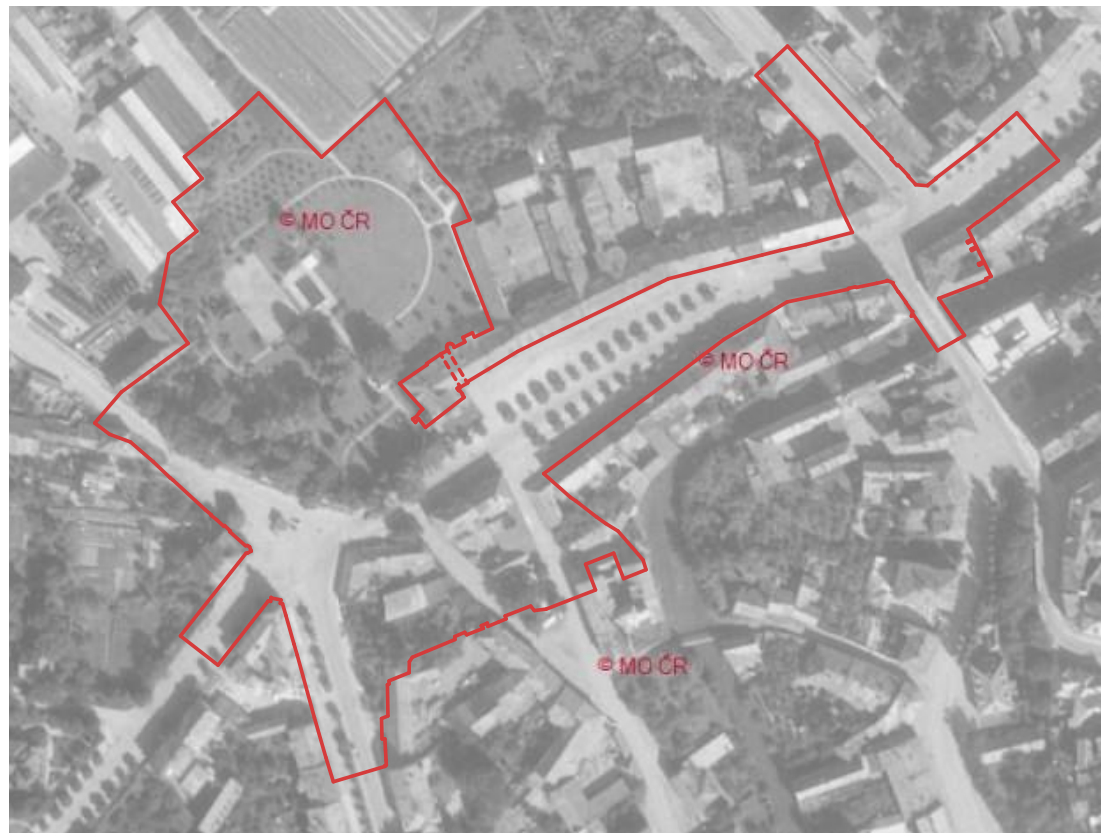
1900-1915

Na plánu z počátku 20. století je patrné, jak se postupně formuje okolní kompaktní zástavba. Na pozemcích domkařů před zahradou vznikají měšťanské domy a uzavírají tak západní konec náměstí. Prostor náměstí nese v této době název Otakarova třída.

V 70. letech 19. stol. odkoupil Neuperkovský dvůr podnikatel a majitel chrudimské strojírně a slévárny František Wiesner. Dům u náměstí přestavěl dle návrhu architekta Františka Schmoranze ml. na vilu s nárožní věží v duchu německého proudu neorenesance, tzv. Norimberského slohu.

Za plotem zahrady v ul. Čáslavská začíná růst závod Transporta založený Františkem Wiesnerem, vyrábějící především dopravní zařízení.

Další významnou stavbou je své doby věhlasný hotel Bída stojící na nároží ul. Široká (dříve Karlova tř.) a Masarykova náměstí.



1945

Na poválečném leteckém snímku je dobře patrná podoba zahrady Wiesnerovy vily, kterou mu dal ve 30. letech 20. století zahradní architekt Josef Vaněk.



2003

Stále významnější role dopravy si vyžádala zbourání několika nárožních domů a ukrojení části zahrady vily. Zahrada tak ztratila svou zeď s barokními branami a památný červenolistý buk se ocitl za její novou hranicí. Křižovatka tzv. "Na Bídě" u vstupu do centra města je řízena semaforem.

Rostlá zástavba v okolí Husovy ulice byla nahrazena sídlištní strukturou panelových domů. Sídlíště na hranici s Masarykovým náměstím ukončuje hotel Romania (dnes Bohemia), vystavěného na konci 70. let, s rozsáhlým předprostorem.



Současnost (ortofoto 2015)

Křižovatky jsou od r. 2004-05 nahrazeny kruhovými objezdy s cílem zajistit co největší plynulost dopravy. Hotel Bohemia se stal předmětem mnohaleté kauzy a od r. 2012 je uzavřen. Předprostor, kde mělo být realizované podzemní a nadzemní parkování, je oplocen a zarůstá.

Významné objekty

Wiesnerova vila a zahrada

Wiesnerova vila vznikla přestavbou Neuperkovského dvora, asi nejvýznamnějšího hospodářského dvora Jánského předměstí. Roku 1872 jej i s libosadem zakoupil chrudimský továrník a podnikatel František Wiesner¹ a dle návrhu architekta Františka Schmoraze ml. jej dal přestavět na vilu inspirovanou německým proudem neorenesance, v tzv. Norimberském slohu, respektující původní půdorys domu ukončujícího náměstí.²

Libosad byl nahrazen zahradou typu anglického parku. Později byl v 1. polovině 20. století upraven dle návrhu zahradního architekta Josefa Vaňka.¹ Původně se zahrada rozkládala na větším území a byla obehnnána zdí se dvěma barokními branami. Část zahrady a ohrazení však musely ustoupit novému dopravnímu řešení křižovatky. Z této části zahrady zůstal zachován pouze památný červený dub stojící dnes v zeleném pásu mezi chodníkem a komunikací. Uvnitř parku zůstaly zachovány dvě památkově chráněné iluzivní barokní brány³ a bazén, avšak ve tristním technickém stavu. Ve špatném stavu je i množství dlouho neopečovávaných dřevin. Vila i zahrada jsou dodnes majetkem rodiny Wiesnerových.

Hotel Bída

Na nároží ul. Široké a Masarykova náměstí stojí budova hotelu Bída vybudovaného v roce 1850 na místě zájezdního hostince U Bílého lva. K názvu se váže pověst vyprávějící o návštěvě hostince císařem Josefem II., který vyjádřil svou nespokojenost s místními službami slovy: "Je to tu bída." Hotel s 50 pokoji, restaurací a kavárnou, který hostinec nahradil, byl proslulým místem konání mnoha významných společenských událostí a dal se zde v roce 1920 ubytovat i prezident T. G. Masaryk. Po válce byl hotel vyvlastněn a vystřídalo se v něm vícero využití (domov učňů, svobodárna zaměstnanců Transporty, ředitelství státních lesů).⁴ Fasáda hotelu však stále nese nápis "Bída" a název bývá používán i pro označení křižovatky tzv. "Na Bídě."

Mikve

V rámci archeologického průzkumu projektu podzemního parkování před hotelem Bohemia byly nalezeny pozůstatky židovské tradiční lázně mikve. Jde o typ tzv. dvoudílné mikve. Konkrétně tento exemplář je se svou datací dle písemných památek do roku 1660 pravděpodobně nejstarším nalezeným v Evropě.⁵ Z tohoto důvodu byly snahy je zapsat na seznam kulturních památek.⁶ Mikve je možné v projektu podzemního parkoviště zachovat a zpřístupnit, vyčlenit a zasypat nebo rozebrat a přesunout na jiné místo.

Zbourané domy

Podobně jako zahrada Wiesnerovy vily muselo novému dopravnímu řešení ustoupit i několik domů. Kvůli křižovatce "Na Bídě" byly zbourány dva měšťanské domy na nároží ul. Poděbradova-Masarykovo náměstí a dům židovské rodiny Strassových - obchodní dům s prádlem a střížním zbožím na nároží ulic Široká-Poděbradova.⁷ Několik domů včetně výše zmíněných židovských mikví také nahradil hotel Bohemia včetně volného předprostoru. Hotel je součástí významnější přestavby okolí ulice Husova na sídliště.

Hotel Bohemia (Romania)

Hotel byl vystavěn v letech 1969-70 rumunskými soudruhy. Od roku 2012 je však hotel prázdný.⁸ Váže se k němu kauza s dotačním podvodem při snaze hotel přestavět na kongresové centrum za příspěvní státní dotace⁹ a nemožnost provozovat hotel bez odpovídajících parkovacích stání, které v současnosti chybí. Byl vypracován projekt na podzemní a nadzemní parkoviště, jež mělo sloužit jak hotelu, tak městu. Nedošlo však k dohodě mezi městem jako vlastníkem pozemku a majitelem hotelu. Výstavbu parkoviště také komplikuje nález židovské mikve a její případné zapsání na seznam kulturních památek.



Masarykovo náměstí, vlevo hotel Bída, vpravo již neexistující domy. ¹⁰



Masarykovo náměstí, pohled na hotel Bída a demolovaný dům na nároží s ul. Širokou. ¹⁰



Již neexistující dům na nároží ulic Poděbradova-Široká. ¹⁰



Již neexistující domy na nároží Masarykovo náměstí-Poděbradova. ¹⁰



Bývalý barokní Neuperkovský dvůr před přestavbou na vilu F. Wiesnera. ¹¹



Wiesnerova vila dnes.

¹ Vila Františka Wiesnera. In: slavnevily.cz Vila Františka Wiesnera. In: slavnevily.cz [online]. [cit. 23. 6. 2021]. Dostupné z: <http://www.slavnevily.cz/vily/pardubicky/vila-frantiska-wiesnera>.

² KLEMENT, Tomáš. Díl 63: Příběh továrníka Františka Wiesnera a jeho chrudimské vily. In: pardubice.rozhlas.cz [online]. 12. 10. 2011 [cit. 23. 6. 2021]. Dostupné z: <https://pardubice.rozhlas.cz/dil-63-pribeh-tovarnika-frantiska-wiesnera-a-jeho-chrudimske-vily-6077807>.

³ Soubor bran parku. In: pamatkovykatalog.cz [online]. [cit. 23. 6. 2021]. Dostupné z: <https://pamatkovykatalog.cz/soubor-bran-parku-789136>.

⁴ Edice Chrudim - svazek 31 Chrudimské mýty a pověsti. Citováno dle: <https://www.facebook.com/VzpominkynastarouChrudim/posts/884143964982584/> [online]. [cit. 23. 6. 2021].

⁵ Frolik, Jan & Pecinová, Monika & Vepřeková, Jana. (2015). Nález židovské rituální lázně – mikve – v Chrudimi: záchranný archeologický výzkum na Jánském předměstí v roce 2013. Archaeologia historica. 40. 895-911. 10.5817/AH2015-2-27.

⁶ ČT24. Chrudimská mikve patří k evropským unikátům. Dvoudílná lázeň sloužila židům k očištění [online]. 17. 4. 2017 [cit. 23. 6. 2021]. Dostupné z: <https://ct24.ceskatelevize.cz/veda/2090550-chrudimska-mikve-patri-k-evropskym-unikatum-dvoudilna-lazen-slouzila-zidum-k-ociste>.

⁷ VANĚK, Daniel. Židovské osídlení v Chrudimi a okolních obcích. 2012. Diplomová práce. Univerzita Karlova, Filozofická fakulta, Ústav Blízkého východu a Afriky. Vedoucí práce Šedinová, Jiřina.

⁸ Hotel Bohemia. In: prazdnedomy.cz [online]. 13. 3. 2019 [cit. 23. 6. 2021]. Dostupné z: <https://prazdnedomy.cz/domy/objekty/detail/3277-hotel-bohemia>.

⁹ Hotel Bohemia: Chce vedení města do tepláků? In: chrudimskenoviny.cz [online]. 11. 3. 2019 [cit. 23. 6. 2021]. Dostupné z: <https://chrudimskenoviny.cz/kategorie/zpravy/hotel-bohemia-chce-vedeni-mesta-do-teplaku>.

Zdroje obrázků:

¹⁰ Vzpomínky na starou Chrudim. Galerie obrázků [online]. [cit. 23. 6. 2021]. Dostupné z: <https://www.facebook.com/VzpominkynastarouChrudim>.

¹¹ Vila Františka Wiesnera. In: slavnevily.cz [online]. [cit. 23. 6. 2021]. Dostupné z: <http://www.slavnevily.cz/vily/pardubicky/vila-frantiska-wiesnera>.



Zahrada Wiesnerovy vily. ¹¹



Dobová fotografie hotelu Romania (dnes Bohemia), 1971. ¹⁰

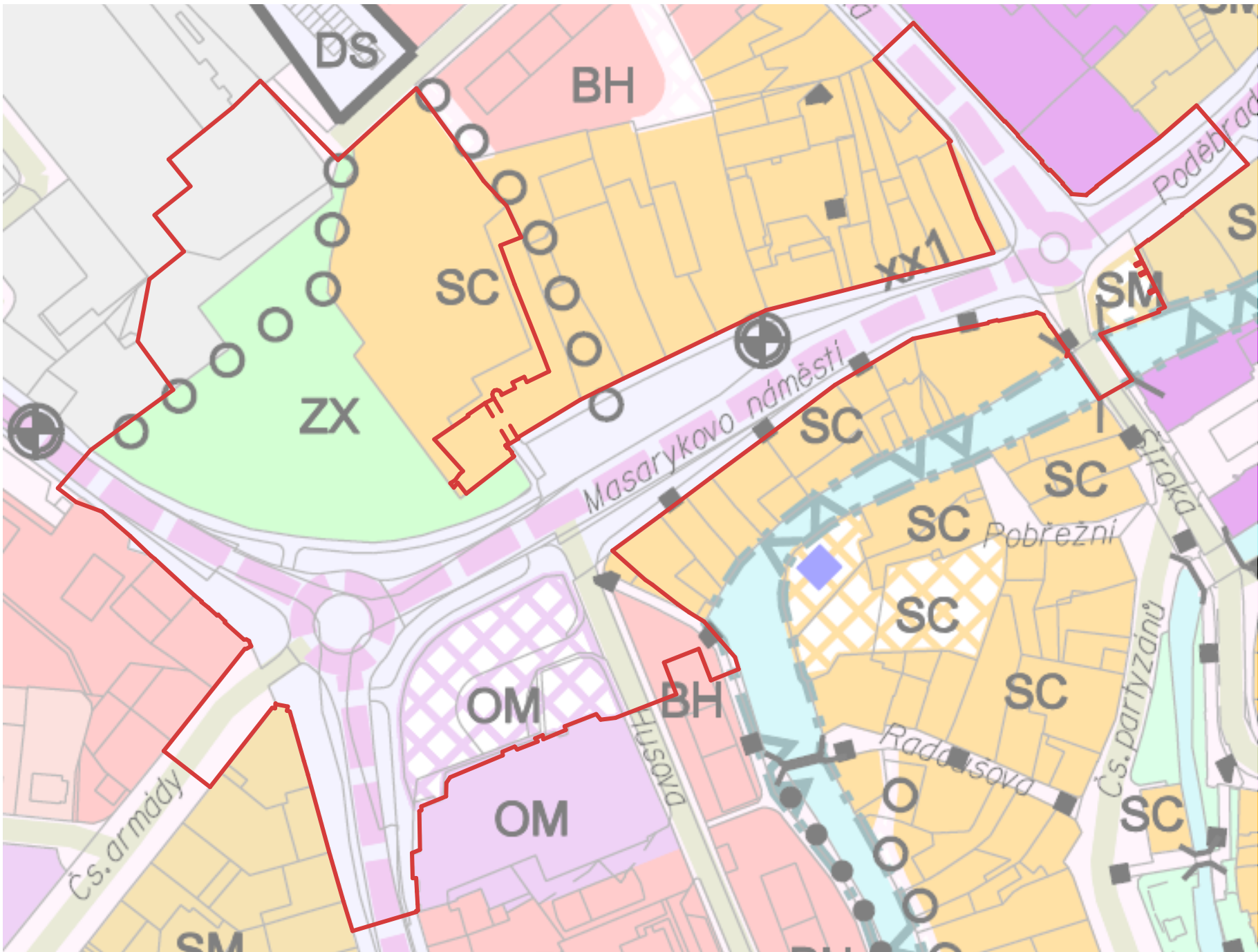
1.4 Vyhodnocení dostupných podkladů

1.4.1 Územní plán

Územní plán označuje plochu Masarykova náměstí poněkud nešťastně jako plochu dopravní infrastruktury. Počítá však s doplněním domů na nároží fasád, které se do ulice v současnosti otáčí slepými fasádami. Volná parcela před hotelem je označena jako plocha změn s funkcí občanského vybavení.

Plán počítající s dokončením obchvatu zařazuje procházející dopravní tahy mezi silnice III. třídy. Počítá také s obousměrnou autobusovou zastávkou na Masarykově náměstí.

Územní plán nemá ambici dále pracovat s myšlenkou odkupu zahrady Wiesnerovy vily s cílem zpřístupnit ji veřejnosti. Navržené pěší propojky ve směru sídliště Leguma-náměstí se zahradě vyhýbají a nevedou tak v nejpřirozenější trase především vzhledem ke směru na hlavní nádraží.



Legenda	
stabil.	změny
BH	bydlení hromadné - v bytových domech
BI	bydlení individuální - v RD/městské a příměstské
OV	občanské vybavení - veřejná vybavenost
OM	občanské vybavení - malá komerční zařízení
PV	plochy veřejných prostranství
SC	plochy smíšené obytné - centrální
SM	plochy smíšené obytné - městské
DS	dopravní infrastruktura - silniční
VD	výroba a skladování - drobná řemeslná výroba
ZV	zeleň - na veřejných prostranstvích
ZX	zeleň - specifická
VV	plochy vodní a vodohospodářské

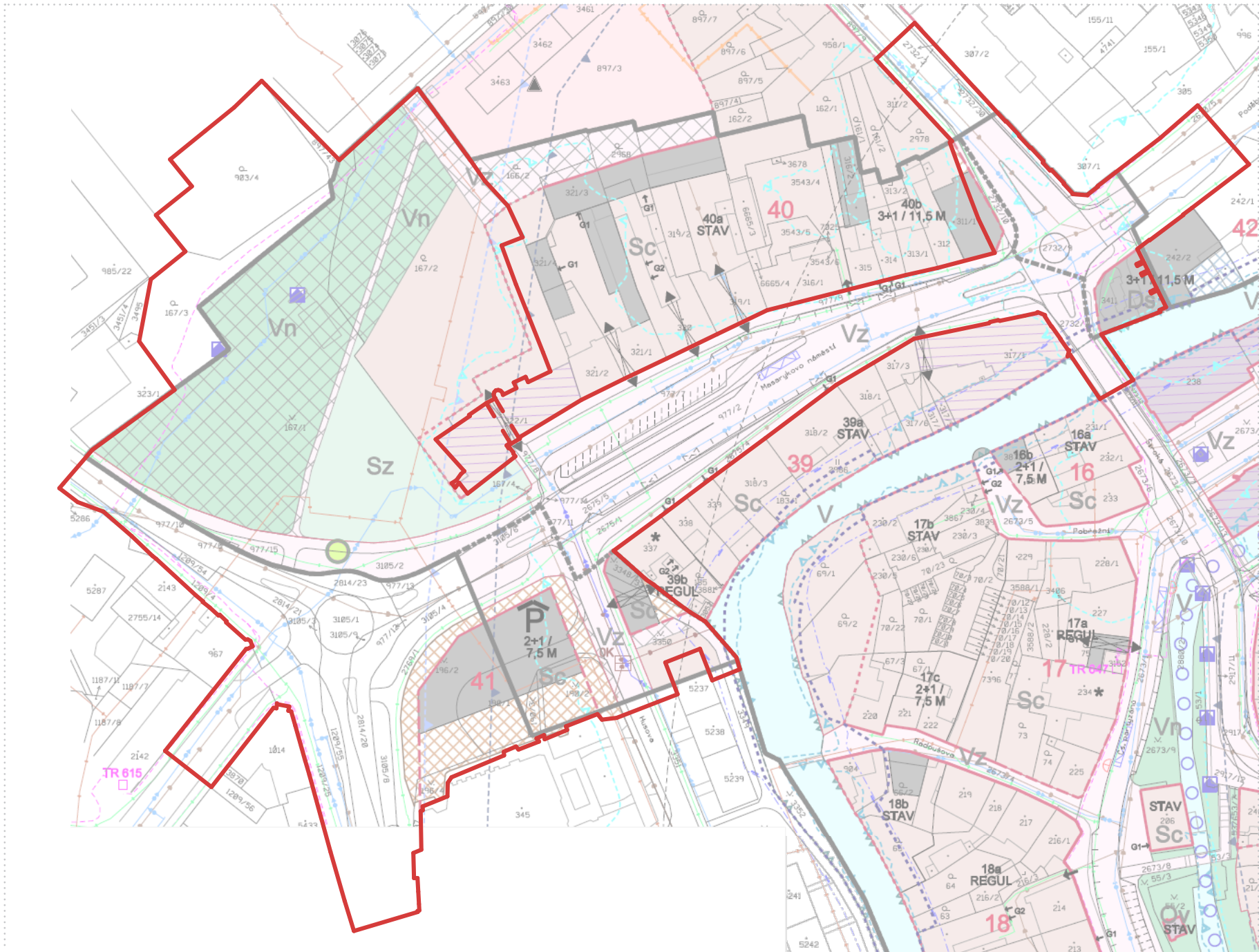
stabil.	změny
silnice III. třídy	
komunikace místní	
hlavní pěší trasy	
turistický okruh vnitřní	
autobusová zastávka společná	
regionální biokoridor	
protipovodňové opatření	
plochy přestavby	

1.4.2 Regulační plán MPZ

Masarykovo náměstí leží na hranici městské památkové zóny. Regulační plán MPZ označuje plochu náměstí jako "veřejná prostranství zpevněná." Naznačuje řešení náměstí blízké stávajícímu stavu, avšak odstraněním parkovacích stání nebo jejich změnou na podélná rozšiřuje plochu pro pěší na příznivější rozměr.

Převážnou část zástavby uličních front náměstí považuje plán za výškově stabilizovanou s uzavřenou stavební čarou směrem do ulice. V severovýchodním cípu náměstí umožňuje zástavby zvýšit na 3+1 podlaží. Slepá nároží navrhuje uzavřít novými domy. Na parcelu před hotelem Bohemia navrhuje umístit dvoupodlažní parkovací dům.

Ve srovnání s územním plánem nabízí nový názor na zahradu Wiesnerovy vily. Navrhuje zpřístupnit pro veřejnost část zahrady tak, aby byla zachována alespoň přirozená propojka od sídliště Leguma směrem k hlavnímu nádraží.



Legenda	
stav	návrh
Ov	plochy občanské vybavenosti
V	plochy vodní a vodohospodářské infrastruktury
Vz	veřejná prostranství zpevněná
Vn	veřejná prostranství nezpevněná
P	plochy dopravní infrastruktury
B	plochy smíšené obytné centrální
Bz	plochy pro bydlení
Sz	plochy soukromých zahrad, sadů a vyhrazené zeleně
TR	plochy pro veřejnou zeleň
	stromy stávající / významné chráněné
	stromy navrhované / k výkácení
	vymezení motorových komunikací bez výškového rozdílu
	vymezení motorových komunikací s výškovým rozdílem
	půdorysné obrysy novostaveb

Legenda	
stav	návrh
STAV	zástavba je v daném úseku výškově stabilizovaná
REGUL	zástavbu je možné navýšit na úroveň korunní římsy označeného objektu (kromě památek)
2+1/7,5m	maximální počet podlaží / maximální výška korunní římsy ve vymezeném úseku
*	označení objektu se vztahnou výškou korunní římsy
P	požadavek na podzemní garáže
	uliční čára
	stavební čára uzavřená
	stavební čára otevřená
	hranice MPZ dle pořizovatele
	hranice MPZ dle zadání

1.4.3 Záměry v území

Řešeného území se dotýká několik záměrů v různých fázích zpracování.

Rekonstrukce komunikace I/37H, Chrudim

V létě roku 2021 dojde k rekonstrukci komunikace, dříve silnice I/37. Jedná se o úsek Medlešice-hotel Bohemia. V úseku Masarykova náměstí a přilehlého okolí se jedná zejména o řešení cyklodopravy v podobě směrově oddělených cyklopruhů a úprava silničních ostrůvků. Poloha obrub kopíruje stávající stav.

Podélné parkování na Palackého třídě

Město Chrudim chystá zřízení podélných parkovacích stání a stromořadí na západní části Palackého třídy v úseku od hotelu Bohemia po křižovatku s ul. Roosveltova.

Regenerace lokality Husova v Chrudimi, architektonická studie (2017)

Město si dalo roku 2017 vypracovat studii na revitalizaci sídliště Husova. Autory studie jsou architekti Ing. arch. Michal Fišer, Ing. arch. Tomáš Zdvihal a krajinářské architektky Ing. Marie Gelová, Ing. Anna Tomšejová.

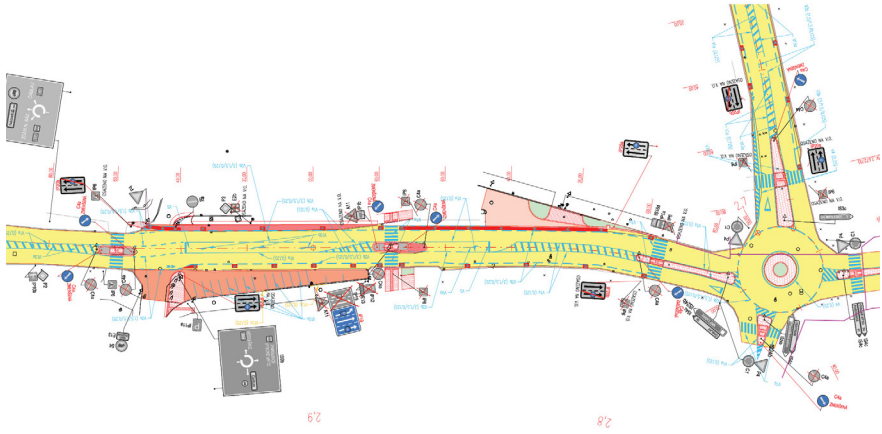
Záměr na realizaci podzemního a nadzemního parkoviště včetně administrativního objektu před hotelem Bohemia

Hotel Bohemia je jednou z dominantních staveb města. O to palčivější je problém, že už zhruba deset let zeje prázdnotou. Stavba se v minulosti stala předmětem dotačního podvodu při záměru rekonstruovat budovu na moderní kongresový hotel. Součástí projektu mělo být také vybudování podzemního a nadzemního parkoviště na volné ploše před hotelem a nárožního, administrativního objektu naproti Wiesnerově vile. Město Chrudim, jakožto vlastník pozemku, přislíbilo stavbu spoluinvestovat za podmínky, že vznikne také dostatek městských parkovacích stání. Současný majitel však nemá vůli záměr v tomto rozsahu realizovat a snaží se vyjednat realizaci pouze nadzemní části parkoviště. Situaci zdánlivě komplikuje také nález židovské mikve, který však nezabraňuje realizaci podzemní stavby.

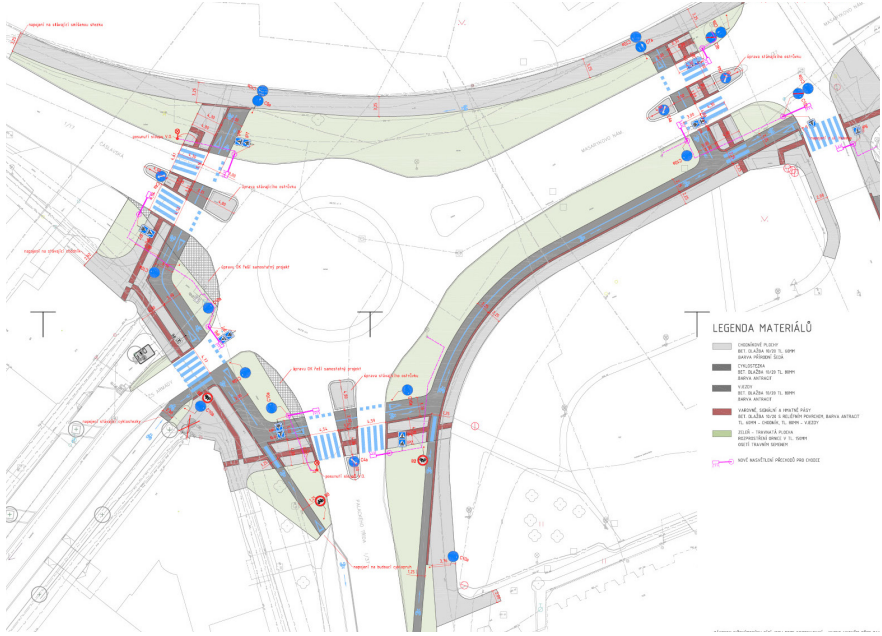
V současné době je tedy budoucnost hotelu i parcely před ním otázkou dalšího jednání.

Masarykovo náměstí, urbanistická studie

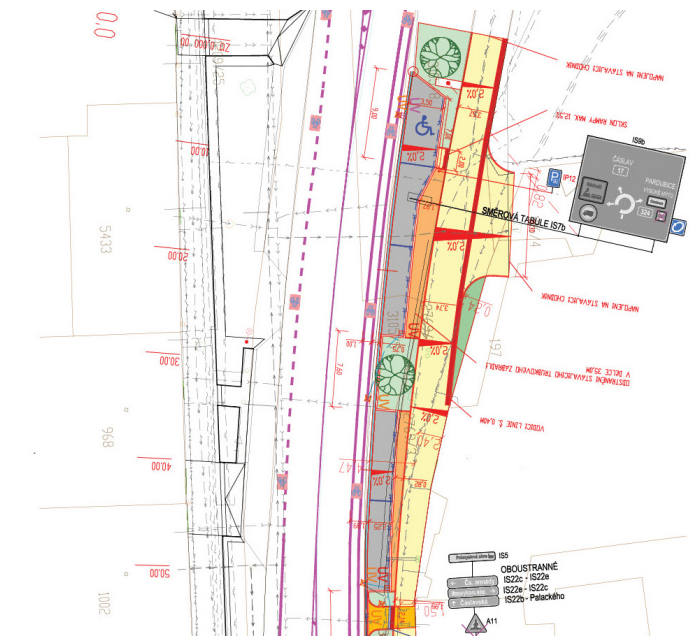
Roku 2001 si město dalo zpracovat urbanistickou studii na podobu Masarykova náměstí. Studii vypracovala kancelář Agora studio (doc. Ing. arch. Ivan Kaplan). Návrh byl, který počítá s oběma okružními křižovatkami, byl zpracován v době, kdy ještě žádná z nich neexistovala. Principiálně se jedná o kultivovanější podobu současného stavu, počítající se současnou intenzitou dopravy bez realizace obchvatu. Doplněje také domy na slepá nároží a oboustranné stromořadí na náměstí.



I/37 Chrudim - průtah, OŽK, VD-ZDS+IČ+AD, Koordinační situační výkres 2,640-2,997 km (6/2019)



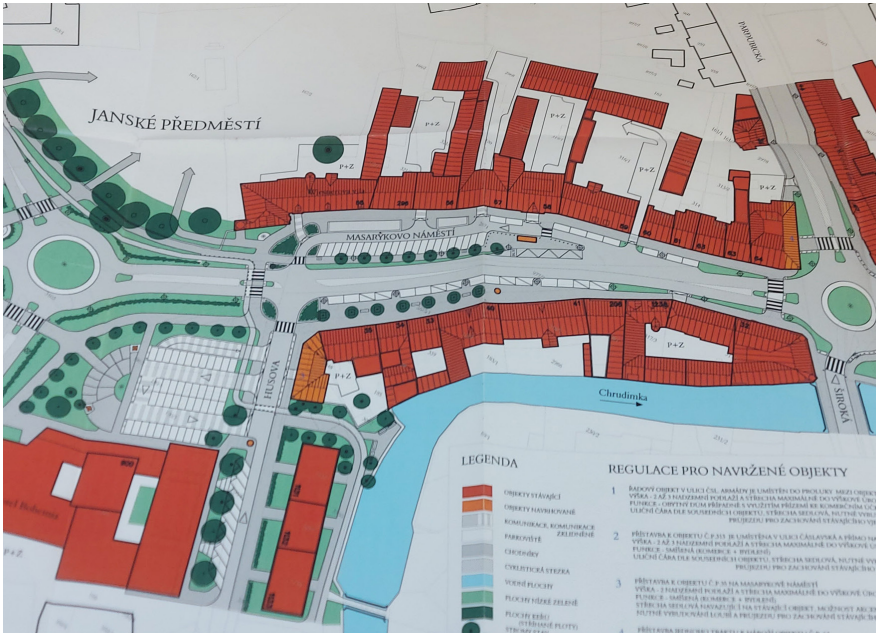
Propojení cyklostezek a cyklopruhů u OK Bohemia, studie (12/2015)



Palackého třída, Chrudim - podélné parkování, Situace stavby - výřez (7/2018)



Dobová fotografie hotelu Romania (dnes Bohemia), 1971. 10



Urbanistická studie Masarykovo náměstí (2001)



Současná podoba hotelu Bohemia s oploceným předprostorem.

1.5 Majetková analýza

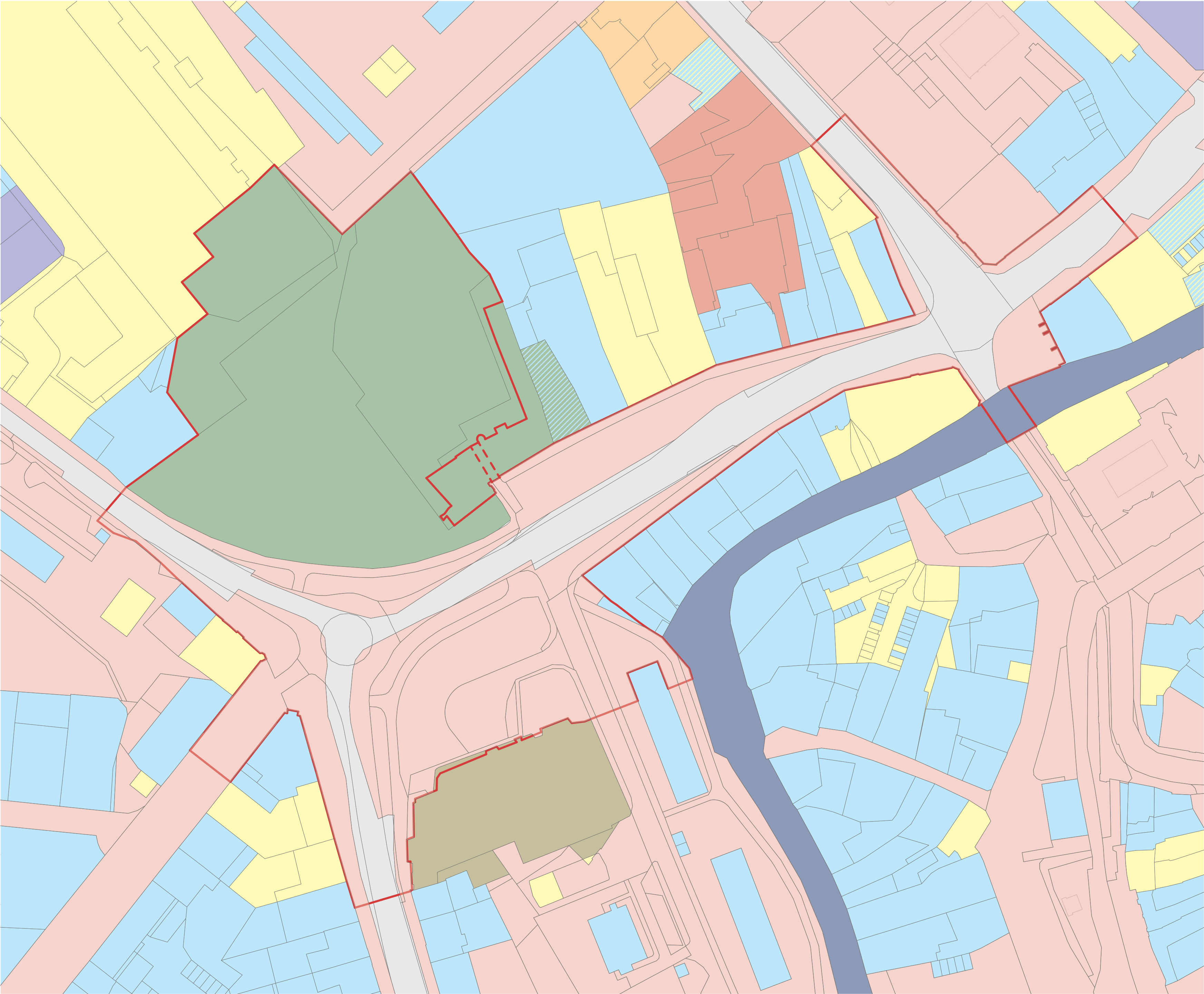
Většina plochy Masarykova náměstí včetně parcel před hotelem Bohemia je ve vlastnictví města Chrudim. Vzhledem k zatřídění procházející komunikace je její plocha ve správě ŘSD. S dokončením severního obchvatu však komunikace procházející náměstím připadne městu. Významným aktérem v území je také Ing. Jiří Wiesner jakožto majitel Wiesnerovy vily a přilehlých zahrad.



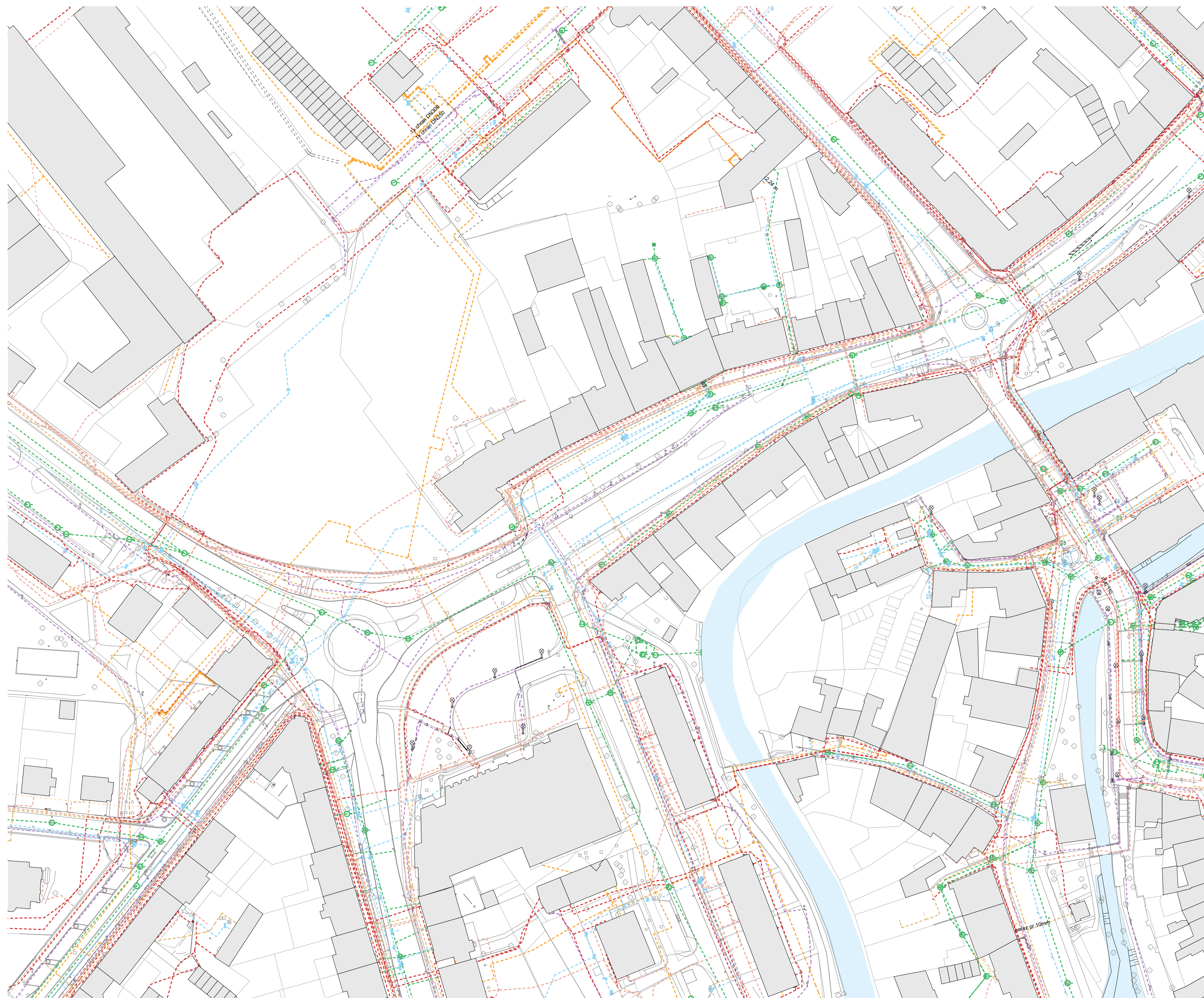
M 1:1000

Legenda

- fyzické osoby
- právnícké osoby
- spoluvlastnictví fyzických a právnických osob
- Ing. Jiří Wiesner, SJM Wiesnerovi
- spoluvlastnictví s J. Wiesnerem
- HOMA Holding s.r.o.
- Farní sbor ČCE / Sbor CB
- Město Chrudim
- Česká republika, Úřad práce
- Česká republika, ŘSD
- Česká republika, Povodí Labe
- Pardubický kraj



1.6 Technická infrastruktura



1.7 Stav povrchů, mobiliáře, zahrádek a označování provozoven

Ačkoliv je Masarykovo náměstí jedním z klíčových veřejných prostranství města, podoba a vybavenost veřejných prostranství odpovídá spíše dopravně vytížené periférii, nikoliv lokalitě na území městské památkové zóny. Jedinou rekonstruovanou ulicí s novými povrchy a mobiliářem je v řešeném území pouze ulice Čs. Armády.

Povrchy zpevněných ploch

Zpevněná plocha náměstí je převážně tvořena asfaltem, některé části chodníků jsou dlážděny betonovou dlažbou různých tvarů. Vodicí prvky pro zrakově postižené jsou řešeny nejednotně nebo chybí, někdy je tvoří červená betonová dlažba. Obruby jsou většinou z širokého, kamenného kvádru. Ostrůvky kruhového objezdu "Na Bídě" a lemy okružních křižovatek jsou dlážděny žulovou kostkou.

Mobiliář

V prostoru Masarykova náměstí lze napočítat pouze dvě lavičky a to na zastávce autobusu. Zastávka je dále vybavena pouze košem a označníkem, přístřešek či stojan na kola chybí. Košů je v řešeném území nedostatek a výrobky jsou nejednotné. Stojany na kola zcela chybí. Výraznějším prvkem je na náměstí a křižovatce "Na Bídě" bezpečnostní zábradlí, které je voleno jednotně. Jako hrazení slouží u křižovatky "Na Bídě" také nevhodně volené květináče.

Veřejné osvětlení je tvořeno vysokými lampami zastaralého typu, které dotváří dopravní charakter náměstí i přilehlých ulic.

Zeleň

Stávající javory na náměstí představují fragment stromořadí. Životní prostor stromů je značně omezený. Doslova vyrůstají z asfaltového chodníku. U stromů lze pozorovat stagnaci růstu, ztrátu vitality a ústup koruny. Dřeviny mají nízkou nasazenou korunu a svým vzrůstem neodpovídají měřítku náměstí. Jejich ekologický přínos je velmi nízký.

Přodopokryvné keřové výsadby na kruhovém objezdu a v jeho okolí podtrhují tranzitní charakter místa a přispívají k jeho vizuální fragmentaci. V období vegetačního klidu působí spíše negativním estetickým dojmem.

Zahrádky a označování provozoven

Náměstí naštěstí není zasaženo přemírou nekultivovaných projevů reklamy. Nápis provozovny je umístěn většinou vhodně, výraznější polepy se vyskytují pouze výjimečně. Většina prodejen nemá výstrč, tabule a vitríny mají pouze některé. V podstatě žádná provozovna nemá prostor na zřízení venkovní zahrádky na náměstí.



Veřejné osvětlení a zanedbaná zeleň tvoří bariéru.



Nedostatek prostoru pro expanzi služeb v parteru do veřejného prostranství, jih.



Označník autobusové zastávky a bezpečnostní zábradlí.



Nedostatek prostoru pro expanzi služeb v parteru do veřejného prostranství, sever.



Květináče a hrazení na křižovatce "Na Bídě."



Zoufalá podoba zeleně a zpevněných povrchů na Masarykově náměstí.



Jediné lavičky v prostoru náměstí.



Nemožnost vzniku restauračních zahrádek nepamáhá podnikům se na místě udržet.

1.8 Poloha území v hierarchii městských standardů

V první fázi této studie byl zpracován Manuál veřejných prostranství, který se zabývá především klasifikací jednotlivých ploch do standardů, pro které dále definuje typy mobiliáře a zpevněných povrchů. Dále také označuje prostory, které obzvláště vyžadují individuální koncepční přístup a kde jen nelze použít určité schéma. Mezi tyto plochy patří i Masarykovo náměstí.

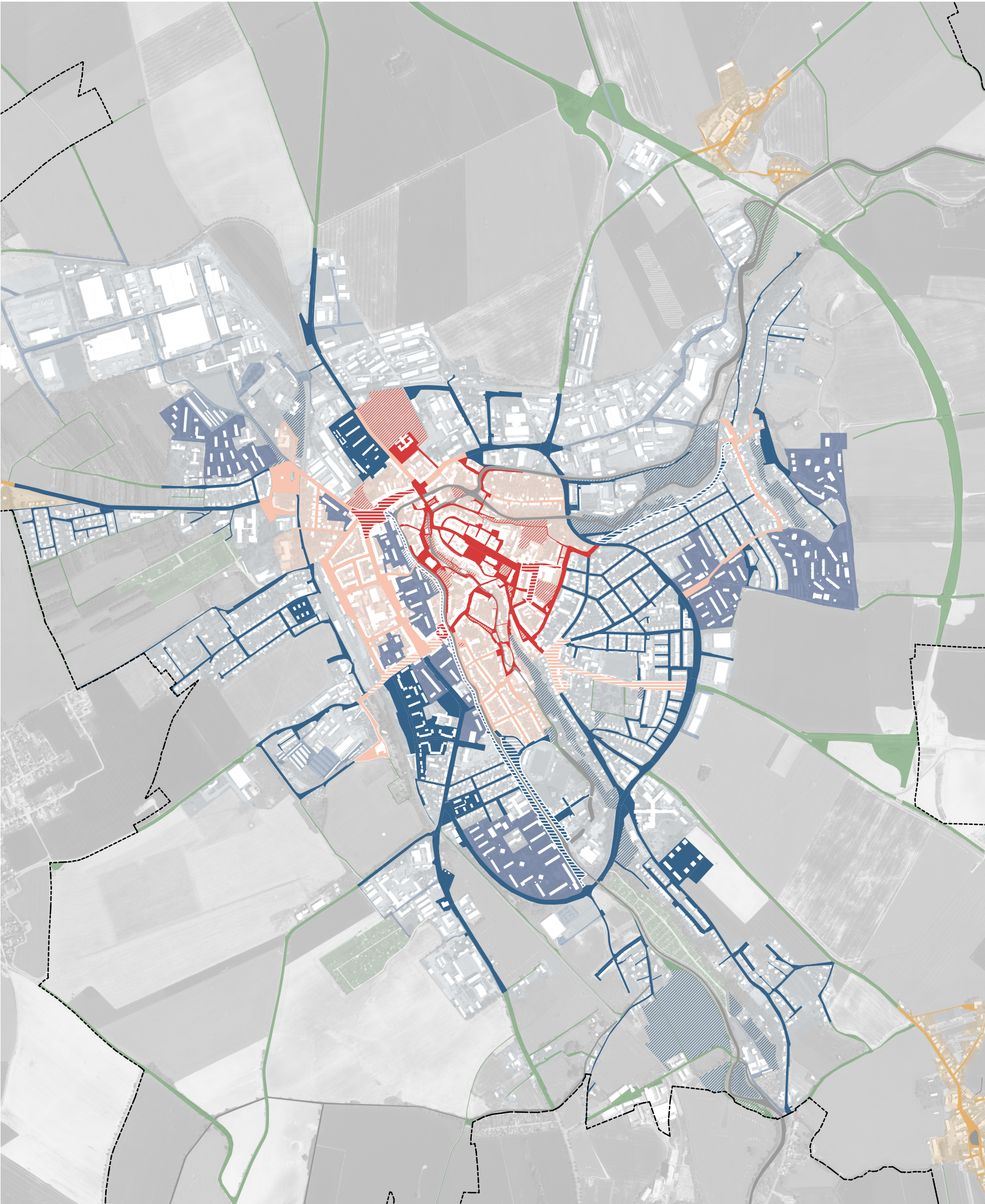
Masarykovo náměstí je vzhledem k povaze zástavby, důležitosti místa a poloze v městské památkové zóně zařazeno do **standardu I - historického centra**.

Standard I

R01 | Rodina prvků mobiliáře

Povrchy a materiály

M01	M02	M03	M04	M06	M07	M10	M12	M14	M16	M18	M29
Žula tmavá	Žula šedá	Žula světlá	Žula šedob.	Říční valoun	Beton	Asfalt	Barv. asfalt	Mlat	Písek	Dřevo	Kačírek
P01	P02	P03	P04	P05	P06	P07					
Mozaika zdobná	Mozaika běžná	Kostka	Odseková dlažba	Placáky	Valounová dlažba	Velká dlažba					
P07b	P09	P10	P11	P16	P17						
Dlažba s odskoky	Dlažba vodící linie	Dlažba s výstupky	Dlažba s výstupky	Celistvý (asfalt, mlat atp.)	Prkna						



Mapa zatřídění veřejných prostranství do zón standardů, Manuál veřejných prostranství města Chrudim (2021)

Standard I

Ia.

Historické centrum

Ib.

Kompaktní zástavba

Ip.

Parky a nábreží

Samostatně řešená území

Standard II

Ila.

Rozvolněná obytná zástavba

Ilb.

Sídlíště

Ilc.

Průmysl, areály, periferie

Ilp.

Přírodní rekreační plochy

Samostatně řešená území

Standard III

IIla.

Cesty v extravilánu

IIlb.

Zahrádkářské kolonie

Standard IV

IV.

Markovice, Medlešice, Topol, Vlčnov

1.9 Problémový výkres

Masarykovo náměstí a jeho přilehlé okolí je složitým územím, které trápí mnoho problémů. Jedním z nejvýraznějších problémů bránících proměně náměstí v plochu převážně sloužícím pěším, je intenzivní tranzitní i cílová doprava, která je však z velké části řešitelná realizací severního o východního obchvatu města. Dále se místo potýká s urbanistickou neukončeností a množstvím ploch s nedostatečným využitím, což má za následek omezený počet procházejících vlivem zdánlivě dlouhé, neatraktivní cesty s nedostatkem cílů. Již dále nezmiňovaným, avšak všudypřítomným problémem je také velmi nízký standard povrchů a mobiliáře, nedostatečný počet laviček a košů a úplná absence stojanů na kola či přístřešku u autobusové zastávky.



M 1:1000
v podrobnosti M 1:500

Legenda

- Veřejné prostranství**
- VP1

Chybějící pěší propojení mezi sídlištěm Leguma a Hlavním nádražím / Masarykovým náměstím v návaznosti na cyklostezku podél Chrudimky a pěší lávku do centra města v ul. Radoušova
- VP2

Nedostatek prostoru pro chodce a expanzi parteru do veřejného prostoru. Prostor je parkovištěm, ne náměstím. Chybí řešení s respektem k architektuře zástavby a kompozici náměstí.
- VP3

Řešení křižovatky kruhovým objezdem vizuálně znepřehledňuje situaci a oslabuje vnímání místa jako "brány do města." Vzdálenost přechodů komplikuje plynulost pěších vazeb v klíčových směrech.
- VP4

Řešení křižovatky komfortním kruhovým objezdem v současné pozici generuje množství zbytkových ploch působících jako bariéry v území. Plýtvání veřejným prostorem.
- VP5

Chybí důstojně působící předprostor hotelu
- Zeleň**
- Z1

Množství stromů ve špatném stavu ohrožující bezpečnost osob. Chátrající a nepřístupná zahrada Wiesnerovy vily.
- Z2

Zbytkové plochy zeleně bez odpovídající údržby. Vizuální bariéra.
- Z3

Fragment bývalého stromořadí, špatný stav, nedostatek přirozeného stínu.
- Urbanismus a zástavba**
- U1

Nefungující hotel Bohemia z důvodu absence řešení parkování.
- U2

Brwnnfield
- U3

Chybějící dům na nároží
- U4

Slepá fasáda
- U5

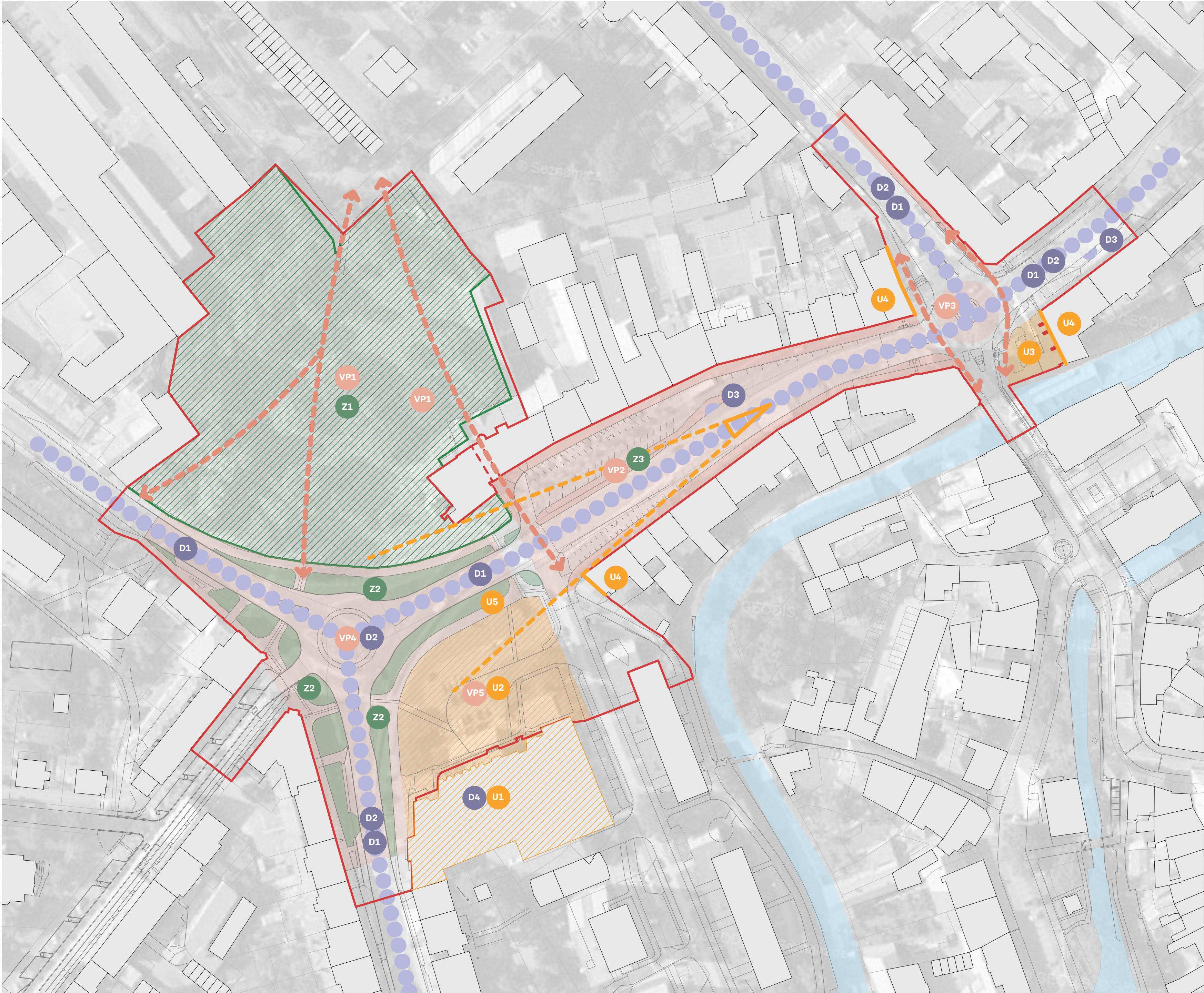
Prostorová neukončenost náměstí
- Doprava**
- D1

Intenzivní automobilová i nákladní doprava.
- D2

Absence řešení pro cyklisty s návazností na okolní cyklostezky.
- D3

Příliš velká vzdálenost zastávek, různé pojmenování (V jednom směru zastávka Masarykovo nám., v druhém Poděbradova).
- D4

Absence řešení parkování pro hotel Bohemia.
- Hranice řešeného území**

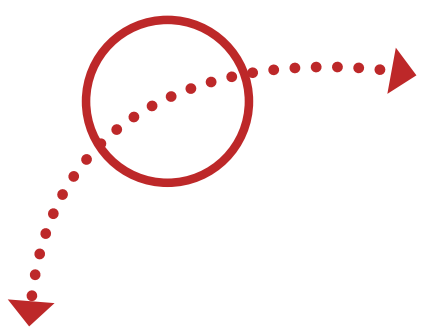


2.1 Úvod

Předmětem této části Územní studie veřejných prostranství Města Chrudim je návrh na revitalizaci Masarykova náměstí. Součástí prací bylo ve spolupráci s městem hledání vhodných hranic v úvodu této úlohy a definování mantinelů a požadavků, kdy ze strany města byla zmiňována důležitost pěší využitelnosti náměstí namísto parkování, možnost pobytového užívání v běžném dni i při různých trzích či slavnostech. S tím souvisí požadavek výrazné poltačení parkování na samotném náměstí, které je saturováno možnostmi v navrženém nadzemním domě před hotelem, který je možné využít pro účely parkování.

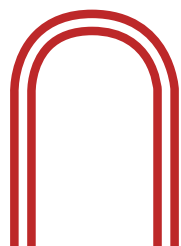
2.2 Hlavní teze návrhu

Hlavní myšlenka návrhu představená v několika důležitých bodech:



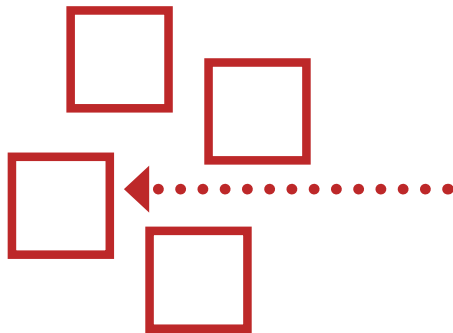
Důležitý bod na městském okruhu

Masarokovo náměstí leží na městském okruhu mezi dvěma důležitými křižovatkami. Tato klíčová poloha předurčuje náměstí stát se živým místem. Návrh podporuje tento potenciál a pracuje i s podobou městské třídy.



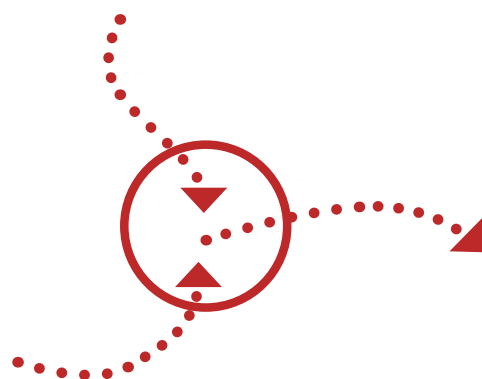
Brána do města

Masarykovo náměstí leží v klíčové části městského okruhu, z které se lze pouhým překročením řeky dostat do historického centra města. Do navazujících křižovatek ústí významné cesty *do* města. Navracíme náměstí použitým standardem i architektonickým řešením význam, jaký si zaslouží.



Vymezení a pohledová ukončenost náměstí

Náměstí je poznamenáno zásahy do jeho přirozeného vývoje. V návrhu navracíme domy na prázdné parcely a jeho východní konec pohledově ukončujeme novou budovou, která dělá prostor čitelnější a dělí jej na uchopitelné celky.



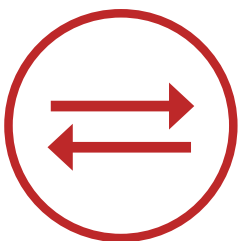
Dosažitelnost náměstí různými druhy dopravy

V návrhu klademe důraz na jeho pohodlnou dosažitelnost všemi druhy dopravy ze všech důležitých směrů. Nezapomínáme na dopravu hromadnou ani na cyklisty.



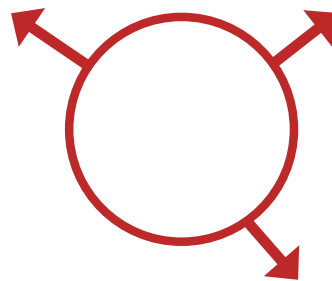
Náměstí pobytové a přehledné

Dnešní *náměstí-parkoviště* navracíme všem typům dopravy s preferencí pěších. Rozšíření plochy pro pěší vytvoří příležitosti pro vznik restauračních zahrádek a umožní jej využívat pro rozmanité typy aktivit. Volná plocha pomůže vyniknout okolní architektuře a podtrhne důležitost místa.



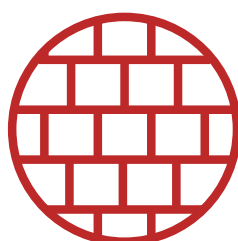
Dopravní zklidnění

Návrh počítá se zklidněním dopravy v důsledku dokončení městského okruhu a vyvážením všech druhů dopravy.



Práce s okolím v etapách

V návrhu pracujeme i s blízkým okolím, které je s náměstím provozně svázáno. Návrh je rozdělen na několik etap tak, aby byl záměr realizovatelný a zlepšení mohlo nastat co nejdříve.



Architektonický detail

Návrh klade důraz na architektonický detail determinující celkový dojem z veřejného prostranství i jeho následné náklady na údržbu.

2.3 Architektonicko-urbanistické

řešení

2.3.1 Architektonicko-urbanistické řešení

Náměstí chápeme jako součást městského ringu, jako jedinečné místo na tomto ringu, které má jiný než běžný profil vozovky a stromořadí, naopak je volné, přehledné, civilní, připraveno proběžné každodenní intenzivní užívání, jako místo dležitého nástupu do historického centra. Důležité jsou také okolní souvislosti přiléhajících prostor, křižovatka Na Bídě (Pardubická x Poděbradova), křižovatka - kruhový objezd Palackého tř. x Čáslavská, zahrada Wiesnerovy vily. Stejně jako dominanta hotelu Bohemia i obytná část kolem Husovy ul. Tyto prostranství uvažujeme v různých etapách náměstí, byť se věnujeme v první etapě především samotnému Masarykovu nám. + prostor před hotelem.

2.3.2 Etapizace

Etapizace dle přiloženého obrázku na protější straně. Zásadní je etapa 1., v dohledném horizontu, nezávislá na SZ obchvatu. Ostatní 2. a 3. varinata počítají s realizací SZ obchvatu v horizontu 10-15 let, etapa 2 je závislá na majetkoprávních vztazích.

2.3.3 Dopravní řešení

ETAPA 1

Obecné principy návrhu, IAD a obsluha hotelu

Základním principem návrhu z hlediska dopravy je přesunutí většiny existujících parkovacích stání mimo plochu náměstí do objektu parkovacího domu. Současně je zachováno zaslepení ulice Husova cca v úrovni objektu č. p. 1131. Komunikace procházející náměstím je tak minimalizována na 1+1 pruh bez odbočovacích pruhů.

Severní plocha náměstí mezi jeho západním koncem a vjezdem objektu č. p. 62 na východě je pak navržena v režimu pěší zóny. Skrze tuto plochu je zajištěn příjezd k objektům při severní straně náměstí. Je tedy celá navržena v dlažbě umožňující pojiždění, vjezd do ní z komunikace procházející náměstím je zajištěn na pěti místech odpovídajících koncentraci vjezdů na pozemky. Vyjma podélných parkovacích stání při straně severní komunikace nejsou již rámci této pěší zóny navržena další parkovací stání.

Při jižní straně náměstí je mezi zástavbou a komunikací ponechán užší prostor pro pěši, který je mezi č. p. 34 a východním koncem náměstí ponechán v režimu chodníku na třech místech v místech vjezdů na pozemky objektů při jižní straně náměstí.

Jižní cíp řešeného území zahrnující předprostor hotelu, jihozápadní cíp prostoru Masarykova náměstí, konec ulice Husova a část navazujících ploch směrem k řece je řešen v režimu pěší zóny. Průjezd motorových vozidel V rámci této plochy je omezen na pojižditelný pás, kterým jsou zpřístupněna parkovací stání na povrchu pro potřeby hotelu (vč. 1x stání pro autobus) a vjezdy do parkovacího domu. Je umožněn také průjezd vozidel k parkování sloužícímu pro č. p. 35 a pro nový objekt v nároží náměstí – příjezd k nim je zajištěn přes ukončení stezky pro chodce a cyklisty podél řeky. Prostorově náročný vjezd zájezdových autobusů 15 m do předprostoru hotelu je navržen od severu koncem ulice Husova, a to ve směru od kruhového objezdu, výjezd je pak řešen do ulice Palackého třída s možností výjezdu na sever i na jih. Stavební řešení umožňuje v rámci pěší zóny obousměrný průjezd osobních automobilů, v samotném předprostoru hotelu je ale navrženo ponechat úsek zjednosměrněný spolu s autobusy i pro osobní vozidla.

Hromadná doprava

Na komunikaci procházející náměstím je upravena poloha zastávky autobusu a doplněna také nová zastávka v opačném směru. Obě jsou řešeny v plnohodnotném zastávkovém závalu s nástupní hranou pro 1 autobus délky 12 m s mírnou rezervou.

Pěší doprava

Vedle obecného zkvalitnění prostoru při obou stranách náměstí včetně eliminace přecházení komunikace Husova a dvou vjezdů na parkoviště v severní části náměstí (a tedy především podélných pěších vazeb) je řešeno také zlepšení příčných pěších vazeb. Jsou navrženy úpravy po-

loh a zčásti také zkrácení délek přechodů přes komunikaci procházející náměstím. U tří významnějších přechodů je navrženo ponechání středového ostrůvku, v případě doplňkového přechodu mimo nejvýznamnější pěší vazby je v zájmu minimalizace plochy komunikace navrženo ponechání přesunutého přechodu bez ostrůvku.

Cyklistická doprava

V řešeném území je navrženo duální řešení průjezdu náměstím – obousměrný rychlý po jízdních pružích pro cyklisty (tzv. ochranné cyklopruhy, uspořádání 1,5 + 2,5 + 2,5 + 1,5) a paralelní možnosti průjezdu jízdních kol oběma pěšími zónami. Všechny přechody v rámci náměstí jsou pak řešeny jako sdružené přechody pro chodce a přejezdy pro cyklisty – je tak zajištěno vzájemné propojení obou pěších zón, jejich připojení na jízdní pruhy pro cyklisty a současně jejich připojení na výhledové cyklostezky v navazujících úsecích okolních ulic. Ve vazbě na stávající OK návrh přebírá řešení přidruženého prostoru u OK ve formě stezky pro chodce a cyklisty s odděleným provozem. Návrh také přebírá trasování ukončení stezky pro chodce a cyklisty se společným provozem, která přichází od jihu podél řeky. Pro parkování jízdních kol je v rámci plochy náměstí navrženo větší několik skupin nekrytých stání umístěných u autobusových zastávek, jednotlivých významných vstupů do objektů a u klíčových pobytových ploch.

Zásobování

Návrh specificky nevymezuje zásobovací stání. Vzhledem k tomu, že severní plocha náměstí je řešena jako pojižděná, předpokládá se přímé zásobování objektů při severní straně náměstí z této plochy. Totéž platí i pro jižní pěší zónu. V případě úseku chodníku na jihovýchodě návrh počítá s možností vyhrazení jednoho či dvou z navržených podélných stání pro krátkodobé zastavení sloužící zásobování.

Parkování

Stávající kapacita parkování na veřejných prostranstvích v ploše náměstí je redukována na 32 podélných stání u komunikace procházející územím. V předprostoru hotelu je navrženo 24 kolmých stání pro potřeby hotelu, v koncovém úseku ulice Husova jsou navržena 2 stání bez vymezeného účelu. Ve vybudovaném parkovacím domě je pak navrženo celkem cca 70-81 míst – tato kapacita může sloužit jak potřebě hotelu a funkcím začleněných do parkovacího domu, tak veřejnému užítí rezidenty okolních budov či jako návštěvnícké parkování. Pod hotelovou plazou se dále nachází podzemní parkoviště s kapacitou cca 61 míst. Celkově je tedy **v etapě 1 počítáno s realizací 200 parkovacích stání** a jedno stání pro autobus.

ETAPA 2

Zahrnuje křižovatku ulic Pardubická, Široká a Poděbradova s Masarykovým náměstím. Řešení je v principu realizovatelné již dnes, nicméně kvůli snížení propustnosti křižovatky pro IAD se předpokládá, že realizace bude možná až v souvislosti se zprovozněním severního obchvatu. Základní princip řešení spočívá v tom, že v okamžiku vymístění tranzitní dopravy mimo tuto křižovatku bude reálně usilovat o opětovné zlepšení propustnosti křižovatky pro pěší dopravu odpovídající její poloze uvnitř MPZ. Současně je cílem zvětšení volné plochy některých nároží určených k doplnění chybějící zástavby. Stávající okružní křižovatka je tedy nahrazena křižovatkou se SSZ. Vzhledem k nízkým intenzitách především večer a v noci jsou v řešení ponechány ostrůvky pro chodce umožňující SSZ vypínat.

ETAPA 3

Řeší křižovatku ulic Palackého třída, Čáslavská a Masarykova nám. Počítá se v zásadě s ponecháním stávajícího řešení OK, nicméně ve značně posunutě poloze směrem na východ. Z hlediska hlukového zatížení se dá v souvislosti s dokončováním jihovýchodním segmentem obchvatu i výhledovým severním segmentem počítat s razantním snížením hlukové zátěže, a tedy s možností přiblížit křižovatku k zástavbě. Spolu se snížením významu křižovatky v okamžiku realizace severní části obchvatu je navrženo také mírné snížení jejího poloměru. Trvalý význam pro častý provoz linkových autobusů ale znamená, že není vhodné plochu křižovatky dále podstatně redukovat.

Řešení navazuje na duální vedení cyklistů navržené pro etapu 1, předpokládá realizaci obdobného řešení s cyklopruhy v HDP a s chráněným vedením cyklistů také v přidruženém prostoru. V rámci křižovatky jsou pak cyklisté vedení ve vozovce, ale je umožněn i jejich průjezd v

přidruženém prostoru. Na všech ramenech se předpokládá realizace sdružených přechodů pro chodce a přejezdů pro cyklisty, které budou pokrývat všechny zásadní vazby. Oproti existující studii úprav stávající křižovatky se počítá s doplněním tohoto křížení s bezmotorovou dopravou také na větví křižovatky u Masarykova náměstí.

2.3.4 Řešení zeleně

Na severní straně Masarykova náměstí zakládáme nové stromořadí, které spoluvytváří atraktivní místo pro setkávání a pobyt na náměstí. Vysazujeme listnaté alejové stromy s velkou korunou, aby v letních měsících poskytovaly dostatek stínu.

Součástí parteru hotelu Bohemia je skupina stromů v mlatovém / travnatém poli. Stromy spolu s protějším parkovacím domem prostorově definují nové prostranství před hotelem. Vodní prvek podtrhuje reprezentativní charakter místa. Při vstupu do hotelu navrhujeme dominantní solitérní strom, který doplní stávající vzrostlé stromy v okolí.

Založení dvouřadého uličního stromořadí mezi hotelem Bohemia a Wiesnerovou vilou je nedílnou součástí návrhu. Vytváří charakter komponované městské třídy. Stromy v ulicích zlepšují mikroklima v sídle ochlazováním okolního prostředí stíněním a výparem vody z listů, pohlcují jemný polétavý prach a další škodliviny, omezují hluk, zajišťují útočiště pro živočichy.

Propojení výsadby stromů se systémem hospodaření s dešťovou vodou zajistí stromům dostatečný přísun vody a vzduchu ke kořenům. Vzhledem k tomu, že dřeviny v uličním stromořadí by měly být tolerantní k extrémním stanovištním podmínkám (sucho, vysoké letní teploty, znečištěné ovzduší, tolerance k zasolení), budou zvoleny nepůvodní druhy nebo vhodné kultivary domácích dřevin např. trnovník akát (*Robinia pseudoacacia*), javor babyka (*Acer campestre*), jerlín japonský (*Sophora japonica*).

Historická zahrada Wiesnerovi vily

Jedná se o historickou zahradu v centru města s dochovanými barokními prvky původní kompozice. Ve 30. – 40. letech 20. století proběhla rekonstrukce a rozšíření zahrady podle návrhu zahradního architekta Josefa Vaňka. Zahrada nese prvky typické pro meziválečnou tvorbu vilových zahrad - betonový bazén, tenisový kurt, formální travnatý parter, neformální krajinářská část zahrady. V případě komplexní obnovy zahrady by místo mohlo sloužit jako velmi atraktivní a zároveň intimní veřejný prostor v centru města.

V rámci obnovy zahrady předpokládáme:

- obnovu ohradní zdi zahrady s hlavními vstupy v místech zbořených barokních bran,
- obnovu cestní sítě z 30. let 20. století,
- rekonstrukci uměleckých a technických prvků v zahradě,
- koncepční obnovu dřevin.

Nedoporučujeme fragmentaci nebo dělení zahrady kvůli zlepšení průchodnosti území. K obnově zahrady musí být přístupováno jako k celku.

2.3.5 Regulace objektů

Navrhujeme regulace nedostavěných parcel i nový dům, který člení náměstí a prostranství před hotelem. Navržená regulace podrobně popsána v situačních výkresech dotváří okolní chrakter, navazuje na okolní domy.



Schéma etapizace návrhu

2.4 Situace - etapa I

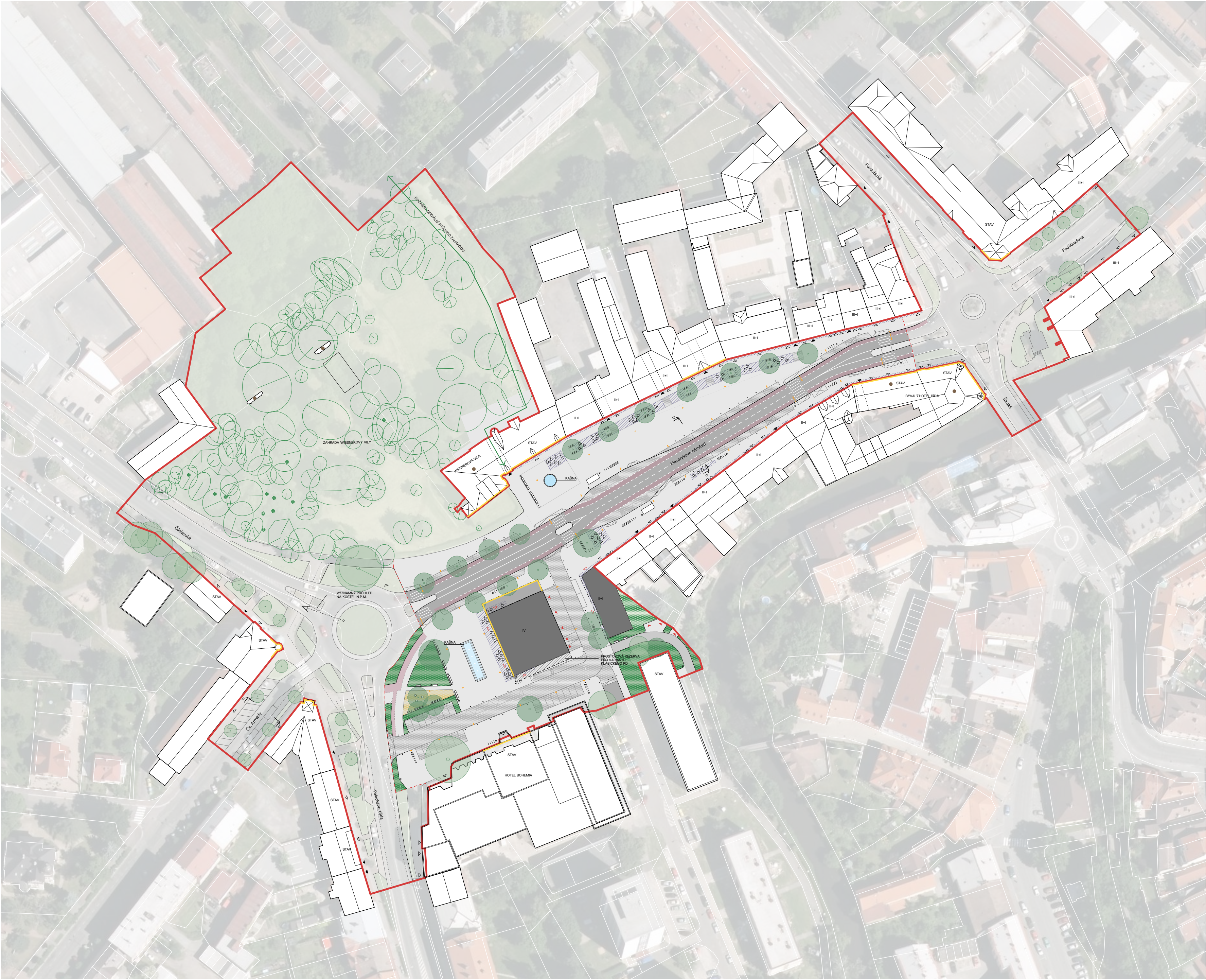
Tzv. hlavní výkres v podrobnosti M 1:500.

M 1:1000

Legenda

- Chodníky / dlažběné
- Plochy pro pěší / mlát
- Plochy pojízdné v úrovni chodníku / dlažběné
- Dopravní komunikace / asfalt
- Cyklopruhy
- Zeleň veřejná - návrh
- Zeleň soukromá - návrh
- Zeleň veřejná - stav
- Strom - návrh
- Strom - stav
- Lavička s opěradlem
- Lavička bez opěradla
- Sedací mobilnát - zahrádky
- Stojany na kola
- Odpadkový kóš
- Zahrazovací skoupek
- Lampa VO - orientovaná
- Lampa VO - centrální
- Lampa VO - přechody pro chodce
- Semafor
- Přístřešek autobusové zastávky
- Označník zastávky
- Kašna, fontána
- Vstup - návrh
- Vstup - stav
- Vjezd - návrh
- Vjezd - stav
- III+I STAV

Navržená podlažnost / stávající
- Významné průčelí / nároží
- Prostor pro rest. zahrádky (tzv. prostor k dispozici)
- Památkové chráněný objekt
- Významný průhled
- Budovy - návrh
- Hrana
- Rozhraní
- Řešené území
- Hranice etap



2.5 Situace - všechny etapy

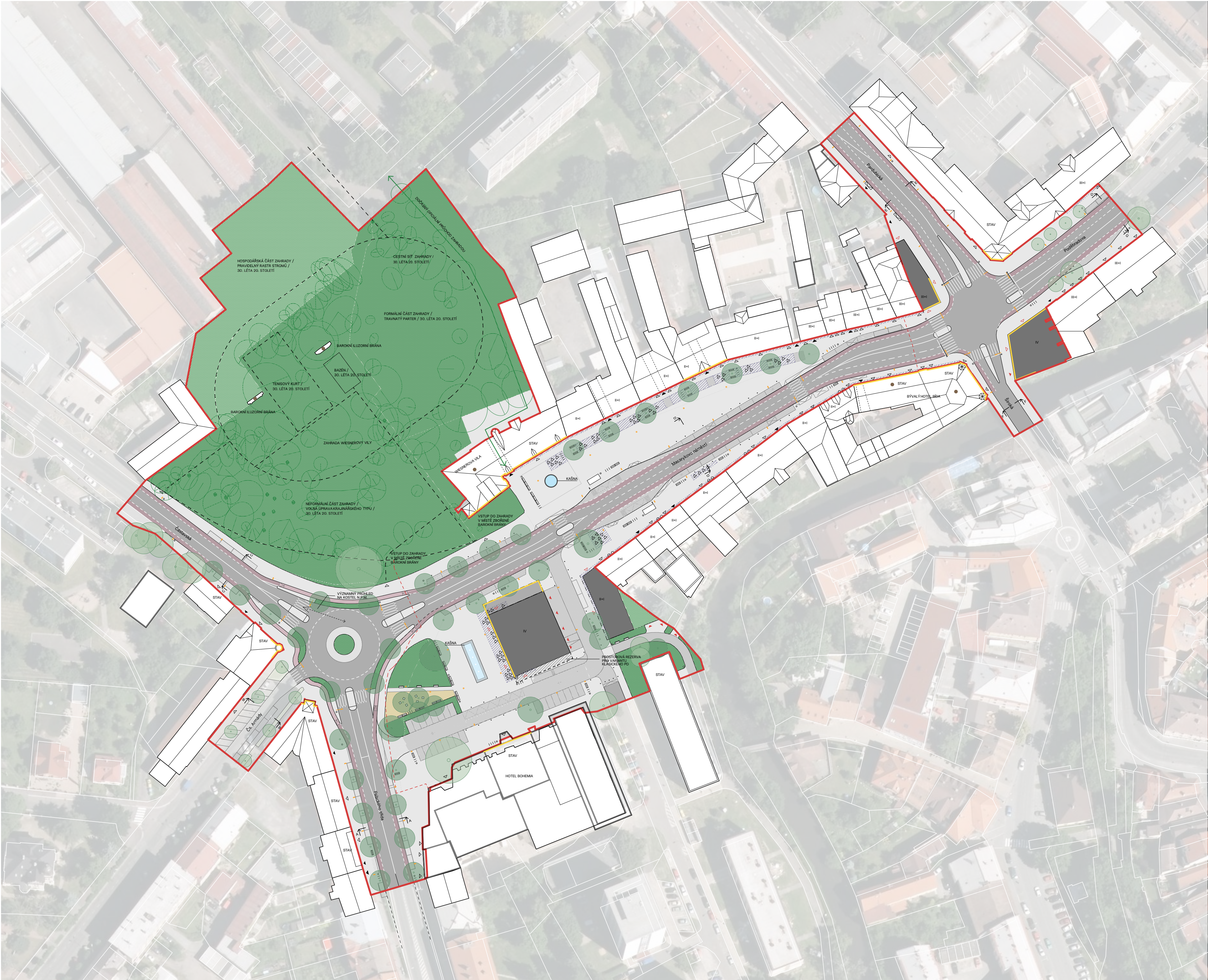
Tzv. hlavní výkres v podrobnosti M 1:500.

M 1:1000

Legenda

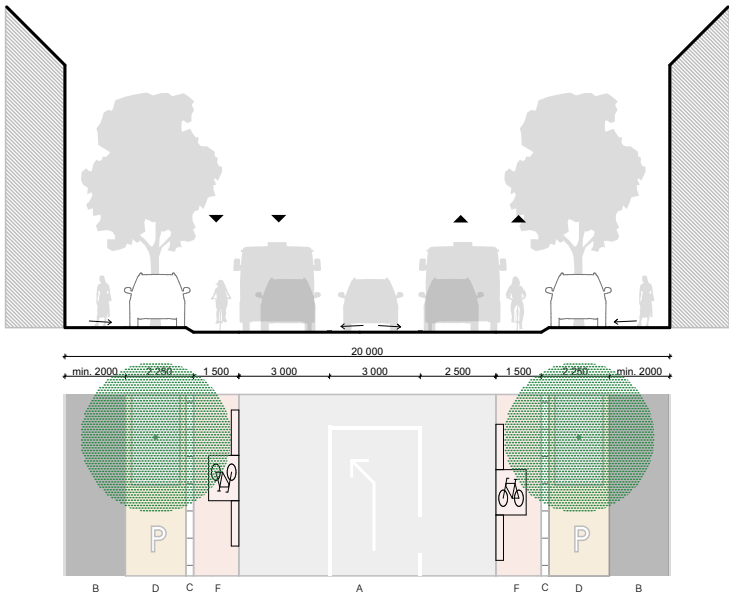
- Chodníky / dlažběné
- Plochy pro pěší / mlat
- Plochy pojízdné v úrovni chodníku / dlažběné
- Dopravní komunikace / asfalt
- Cyklopruhy
- Zeleň veřejná - návrh
- Zeleň soukromá - návrh
- Zeleň veřejná - stav
- Strom - návrh
- Strom - stav
- Lavička s opěradlem
- Lavička bez opěradla
- Sedací mobilář - zahrádky
- Stojany na kola
- Odpadkový koš
- Zahrazovací sloupek
- Lampa VO - orientovaná
- Lampa VO - centrální
- Lampa VO - přechody pro chodce
- Semafor
- Přístřešek autobusové zastávky
- Označník zastávky
- Kašna, fontána
- Vstup - návrh
- Vstup - stav
- Vjezd - návrh
- Vjezd - stav
- III+I STAV

Navržená podlažnost / stávající
- Významné průčelí / nároží
- Prostor pro rest. zahrádky (tzv. prostor k dispozici)
- Památkově chráněný objekt
- Významný průhled
- Budovy - návrh
- Hrana
- Rozhraní
- Řešené území
- Hranice etap

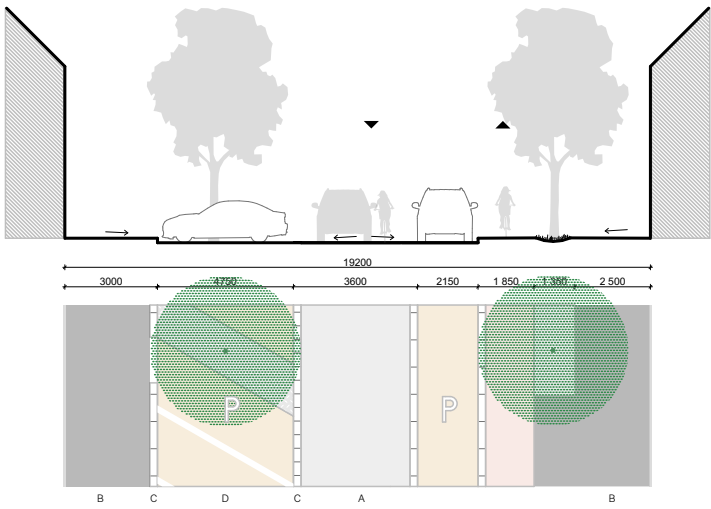


2.6 Uliční řezy

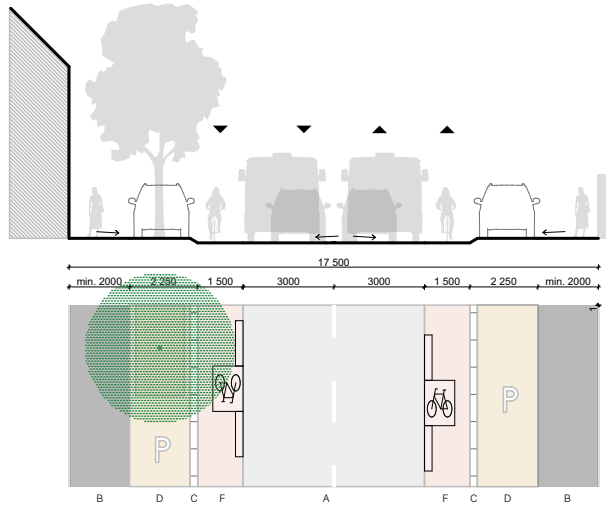
M 1:250



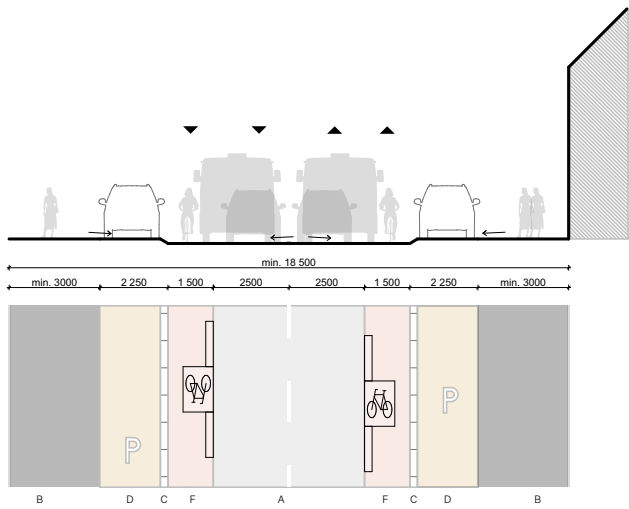
Řez A - Palackého třída



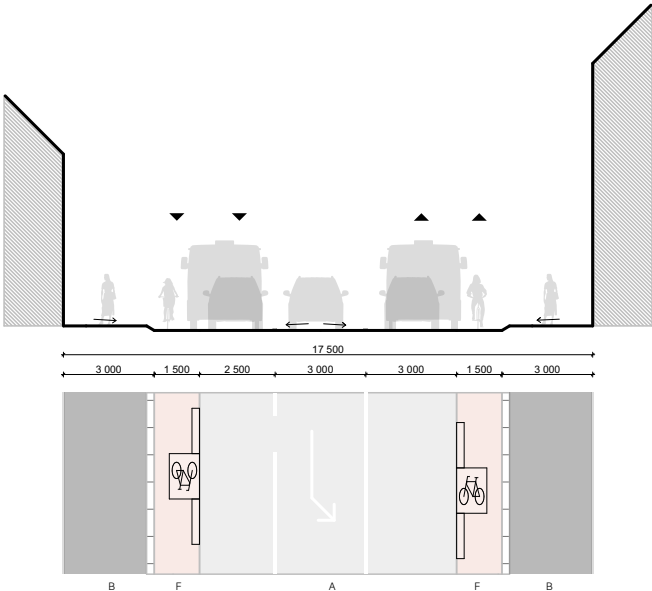
Řez B - Čs. Armády, stav



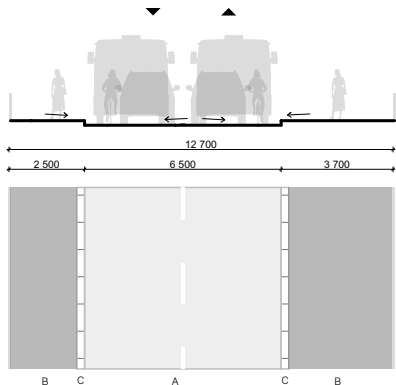
Řez C - Čáslavská



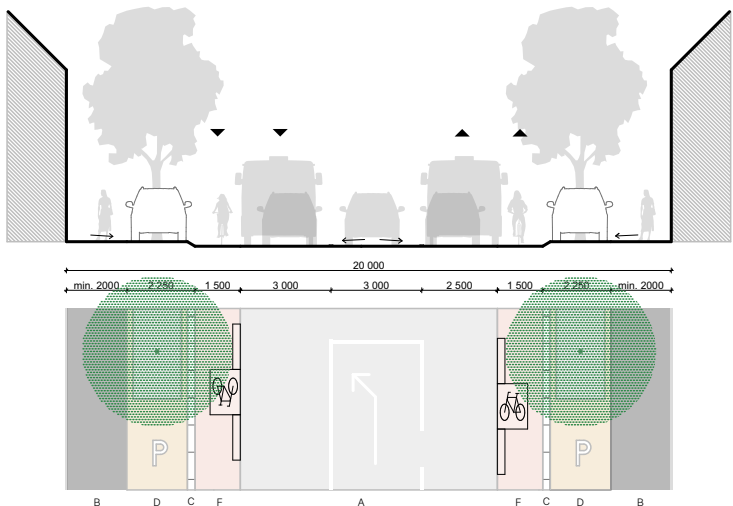
Řez D - Masarykovo náměstí



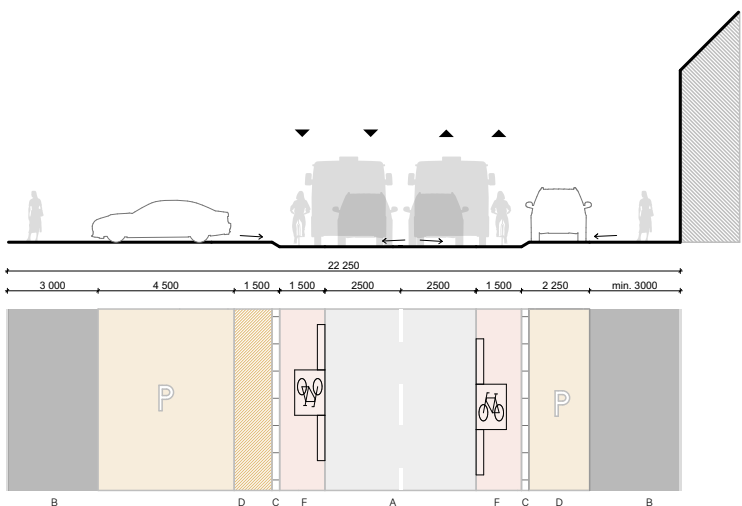
Řez E - Pardubická



Řez F - Široká, stav



Řez G - Poděbradova



Řez D - Masarykovo náměstí
variantní řešení s kolmým stáním

2.7 Prověření parkovacího domu pře hotelem Bohemia

Jedním z úkolů předložené studie bylo také prověřit umístění parkovacího domu na parcelu ve vlastnictví města před hotelem Bohemia tak, aby jej bylo možné realizovat v souladu s povoleným projektem podzemního parkoviště (viz kapitola 1.4.3 Záměry v území), případně jen s menšími úpravami tohoto projektu.

Podzemní parkoviště o kapacitě 62 parkovacích stání společně s parkovacím domem a novými parkovacími stáními na povrchu nabídne místa nejen pro Masarykovo náměstí, ale také pro hotel, který se díky splnění tohoto požadavku bude konečně moci otevřít svým návštěvníkům. Zároveň je zde možné využít výhodné pozice s dobrou pěší návazností na historické centrum a zaparkovat zde při návštěvě města.

Samotné řešení nekomplikuje pouze požadavek kompatibility domu s podzemním parkovištěm, ale také ochranná pásma procházejících sítí (dále viz kapitola Technická infrastruktura).

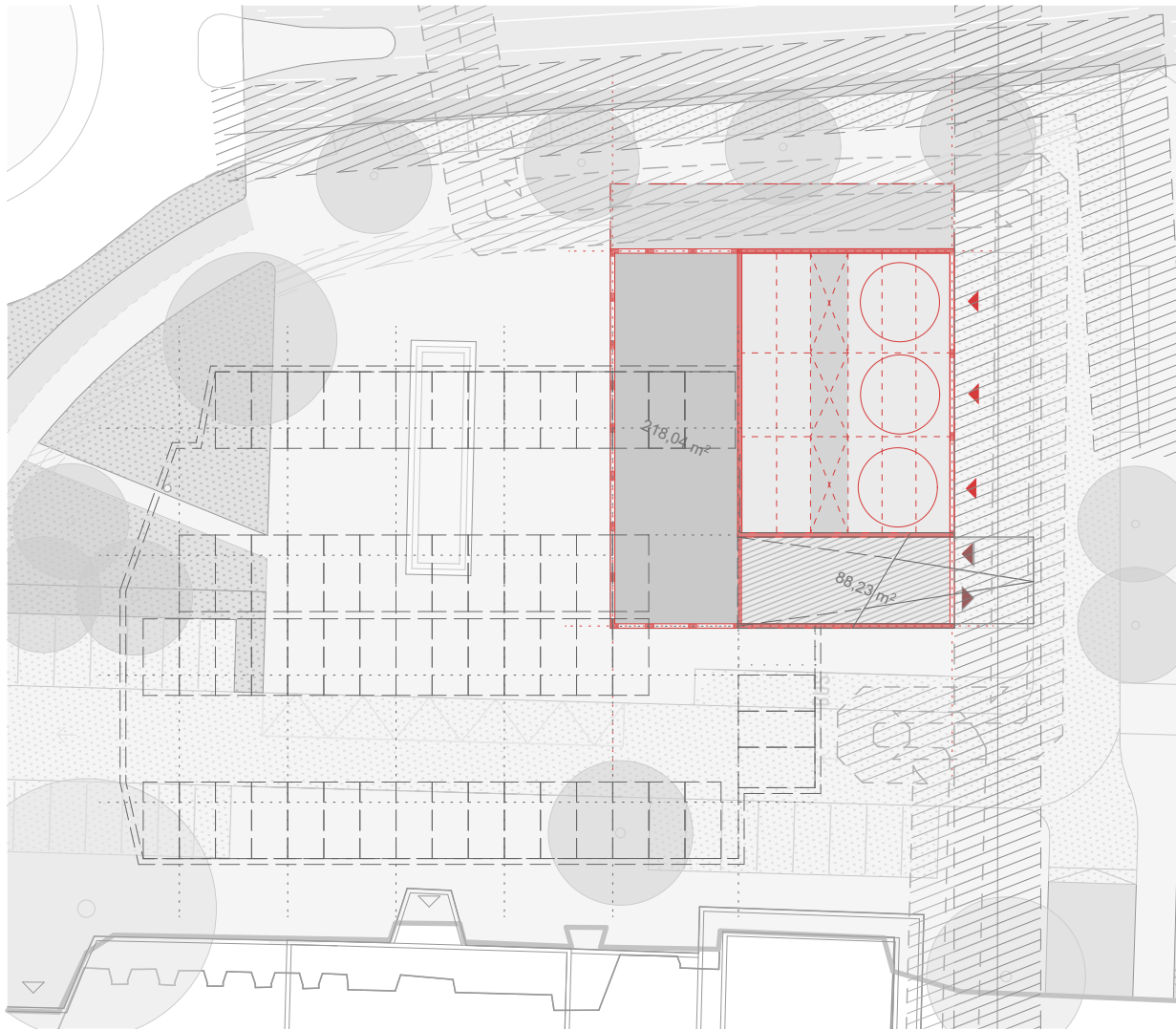
Prověřili jsme dva typy parkovacího domu. Prvním typem je parkovací dům s plně automatizovaným parkovacím systémem - tzv. zakladač. Výhodou tohoto řešení je i přes vyšší investiční náklady objem stavby využít relativně velkou část budovy pro jiný účel (pronájem, služby, administrativa). Druhou variantou je klasický parkovací dům.

Varianta I

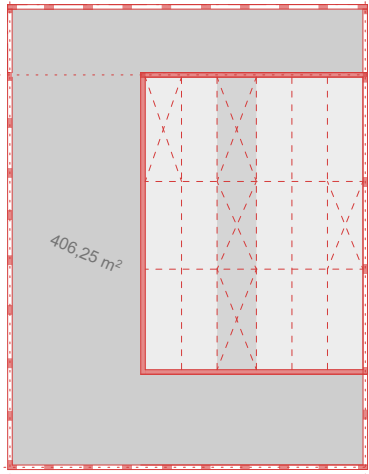
Kombinace administrativní budovy s živým parterem a plně automatizovaného parkovacího systému

- Posun vjezdu do podzemního parkoviště
- Zachování stávajících sítí včetně ochranných pásem
- Počítáno se čtyřmi NP (výška domu cca 14,5 m)
- Část domu tvoří plně automatizovaný parkovací zakladač s vjezdem z ul. Husovy
- Počet parkovacích úrovní: 7
- Velikost parkování odpovídá referenčnímu příkladu PD Kopečná, Brno

- Počet stání
- podzemní: 60
 - parkovací zakladač se sedmi úrovněmi: **81 míst**
 - celkem: **141 míst**
 - komerční pronájem: cca **1430 m²**



M 1:500



Typické podlaží parkovacího domu

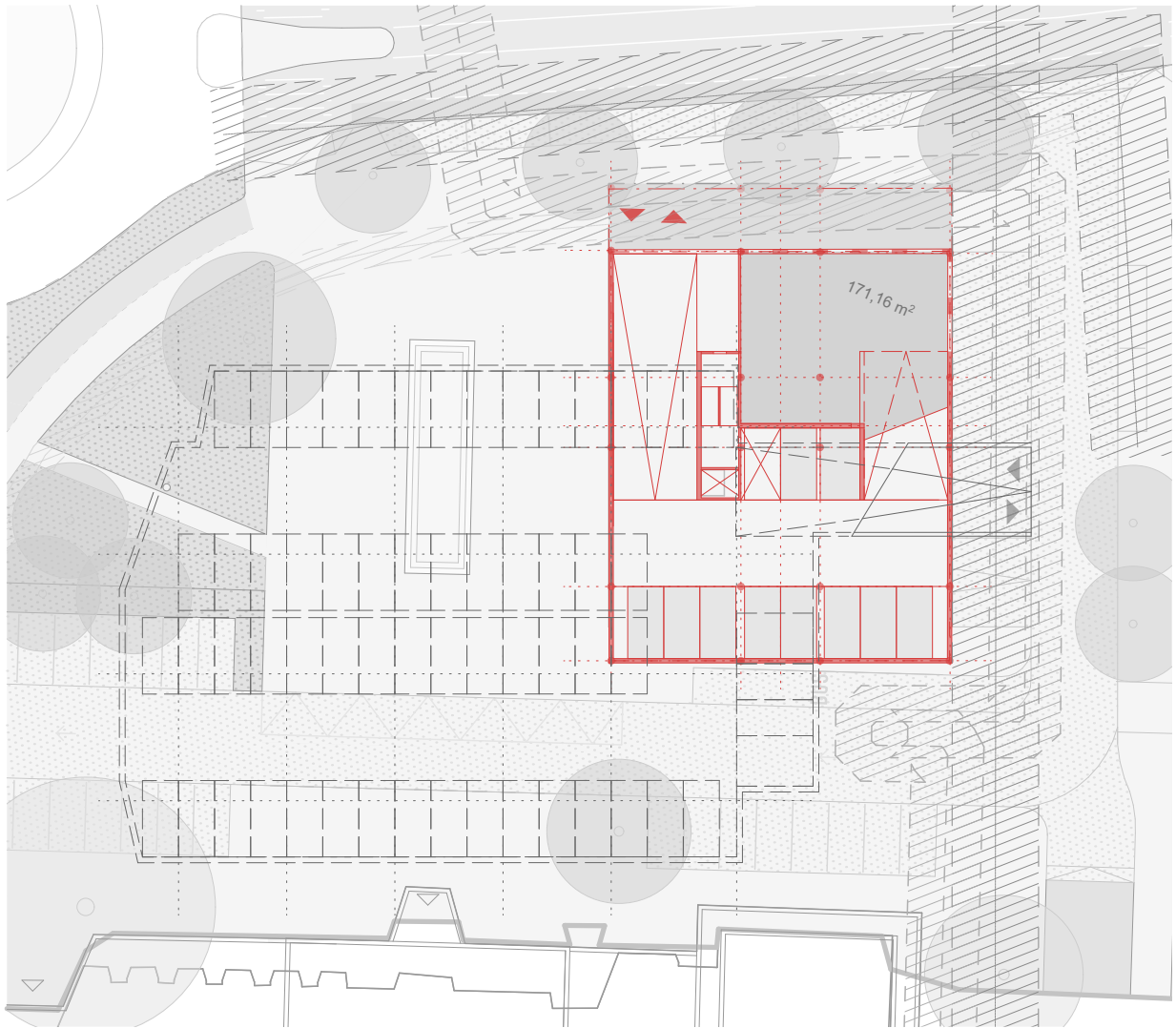
Přízemí parkovacího domu (typ zakladač) s návazností na navržené veřejné prostranství a projekt podzemního parkoviště. Vyznačeny jsou i probíhající sítě včetně ochranných pásem.

Varianta II

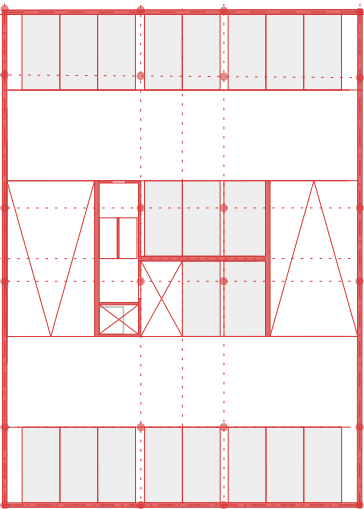
Klasický parkovací dům s kavárnou v parteru

- Zachování vjezdu do podzemního parkoviště dle projektu PP
- Zachování stávajících sítí včetně ochranných pásem
- Počítáno se čtyřmi NP (výška domu cca 13 m)
- Parkovací dům s polorampami

- Počet stání
- podzemní: 61
 - parkovací dům čtyřpodlažní: **70 míst**
 - celkem: **131 míst**
 - komerční pronájem: cca **170 m²**



M 1:500



Typické podlaží parkovacího domu

Přízemí parkovacího domu (typ klasický) s návazností na navržené veřejné prostranství a projekt podzemního parkoviště. Vyznačeny jsou i probíhající sítě včetně ochranných pásem.

Vizualizace prostranství před hotelem

Na této vizualizaci ukazujeme charakter náměstí před hotelem, vlevo je hmotový návrh nové budovy. Pojetí fasády je abstraktní, v návrhu uvažujeme dle varianty I s automatizovaným parkovacím domem. Prostory orientované do prostoru před hotelem je v této variantě možné využít k administrativním provozům, parter ke komerčním účelům.

Samotná plocha náměstí je velkorysá, volná, přehledná, podněcuje dominantní věž hotelu a potrhuje vstup celkovým členěním této plochy podélnými pruhy a vodním prvkem.



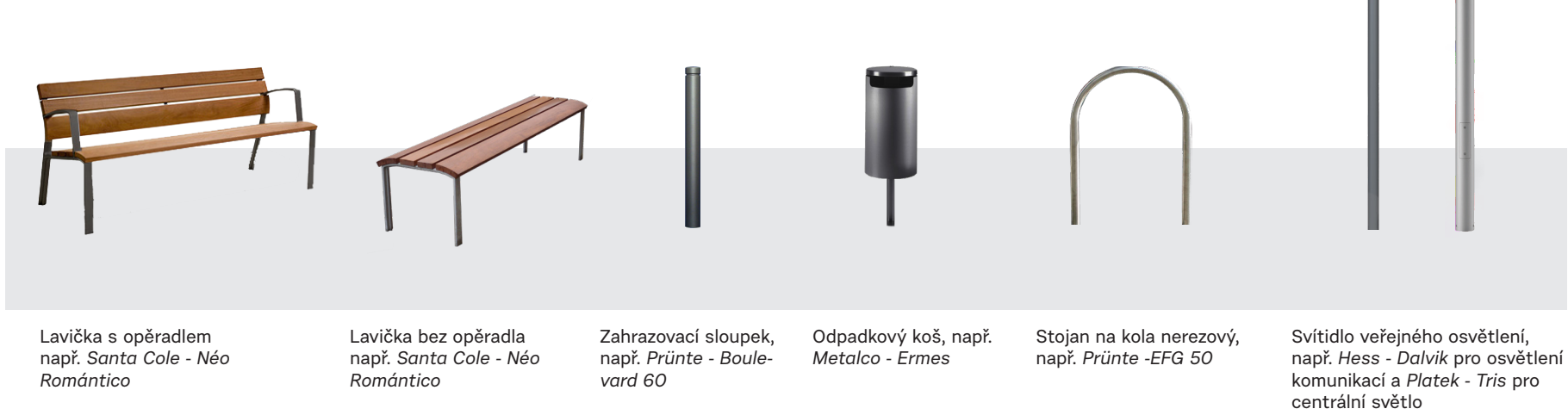
2.8 Architektonicko-stavební řešení

Navrhujeme mobiliář a povrchy v souladu se Standardem I Manuálu veřejných prostranství. Kódové označení materiálů i mobiliáře vychází z tohoto manuálu a je možné do něj nahlédnout pro další specifikaci i prvky.

Mobiliář



R01 | Rodina prvků mobiliáře



Standard povrchů



D1	D2	D3	D4	D5	D6	D7
Masarykovo náměstí	Masarykovo náměstí - plácek a zahrádky	Chodníky standard I	Hotelová plaza	Vyvýšené vozovky	Parkovací stání, vjezdy	Chodníky, sídliště Husova
A1	A2	ML	BT	Prvky pro nevidomé		
Dopravní komunikace	Cyklopruhy	Rekreační plochy zpevněné	Zpevněná pěšina	Umělá vodící linie	Signální a varovné pásy	Signální a varovné pásy

Zeleň

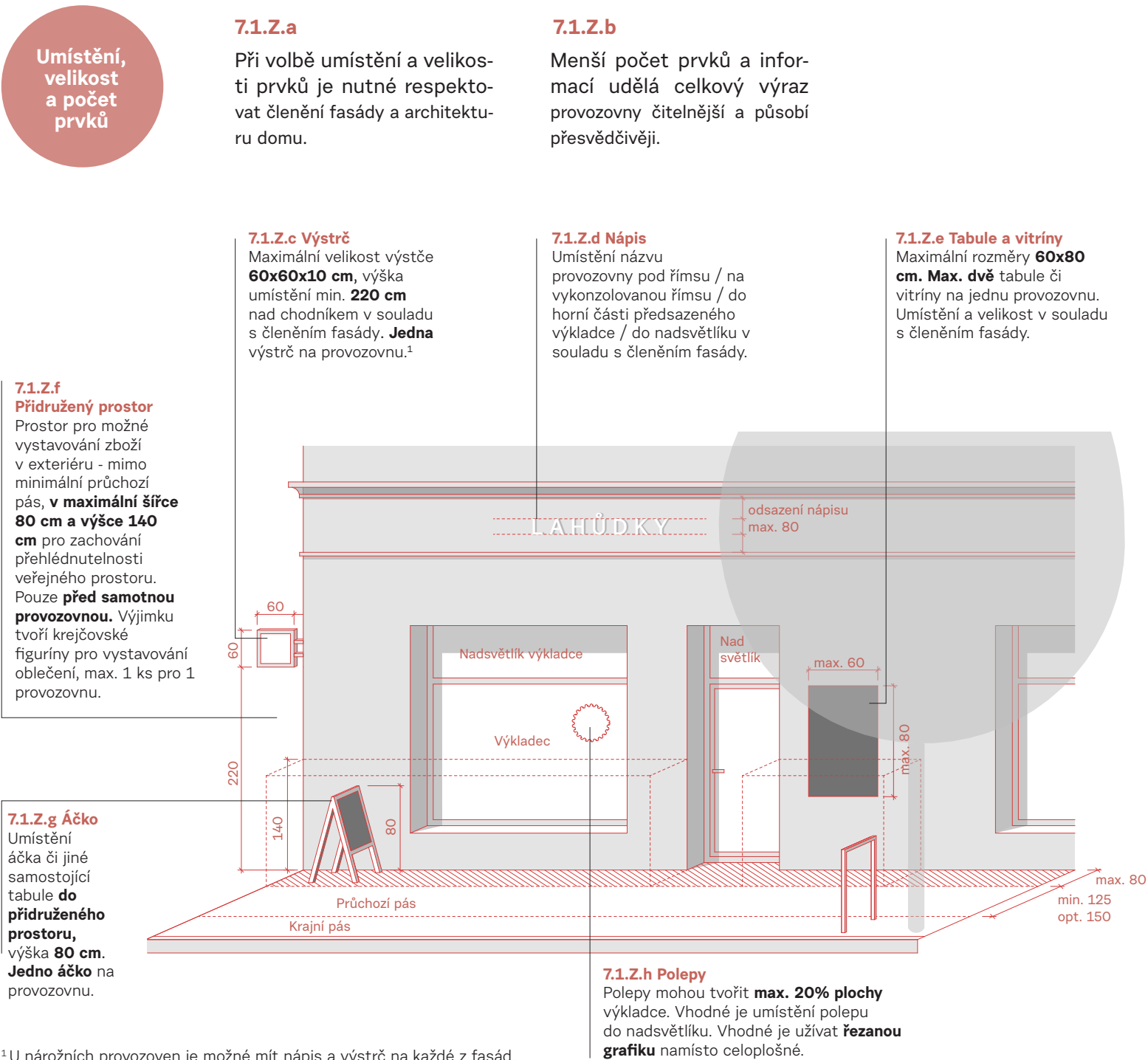
Stromy do zpevněných ploch: vzhledem k tomu, že dřeviny v uličním stromořadí by měly být tolerantní k extrémním stanovištním podmínkám, budou zvoleny nepůvodní druhy nebo vhodné kultivary domácích dřevin např. trnovník akát (*Robinia pseudoacacia*), javor babyka (*Acer campestre*), jerlín japonský (*Sophora japonica*).



Standard řešení obchodního parteru

Pravidla pro vnější prvky prezentace provozoven budou stanovena shodně, jak je dáno pro Standard I Manuálu veřejných prostranství, není nutné je pro Masarykovo náměstí dále specifikovat. Následující část je jeho výňatkem včetně číslování odstavců. Pro kompletní výčet regulativů a doporučení nahlédněte do Manuálu.

Výběr ze závazných prvků regulace



Návrh veřejného osvětlení

Rozmístění svítidel v etapě I je prověřeno výpočtem. Cílem je vytvořit bezpečný, reprezentativní, avšak ne přesvětlený prostor.



Schéma výpočtu intenzity osvětlení, Lumidee



Svítidlo veřejného osvětlení,
např. Hess - *Dalvik* pro osvětlení
komunikací a *Platek* - *Tris* pro
centrální světlo



2.9 Podrobný výkres

M 1:500
v podrobnosti 1:250



Legenda

	D1 - Dlažba kamenná dle spec.		Lavička s opěradlem
	D2 - Dlažba kamenná dle spec.		Lavička bez opěradla
	D3 - Dlažba kamenná dle spec.		Sedací mobiliář - zahrádky
	D4 - Dlažba kamenná dle spec.		Stojany na kola
	D5 - Dlažba kamenná dle spec.		Odpadkový koš
	D6 - Dlažba kamenná dle spec.		Zahrazovací sloupek
	D7 - Dlažba betonová dle spec.		Lampa VO - orientovaná
	A1 - Asfalt běžný		Lampa VO - centrální
	A2 - Asfalt probarvený, cyklopruhy		Lampa VO - přechody pro chodce
	ML - Mlat		Přístřešek autobusové zastávky
	BT - Betonové desky		Označník zastávky
	Zeleň veřejná - návrh		Kašna, fontána
	Zeleň soukromá - návrh		Budovy - návrh
	Zeleň veřejná - stav		Řešené území
	Strom návrh		Hranice etapy 1
	Strom stav		Hrana
	Vstup návrh		Rozhraní
	Vstup stav		
	Vjezd návrh		
	Vjezd stav		

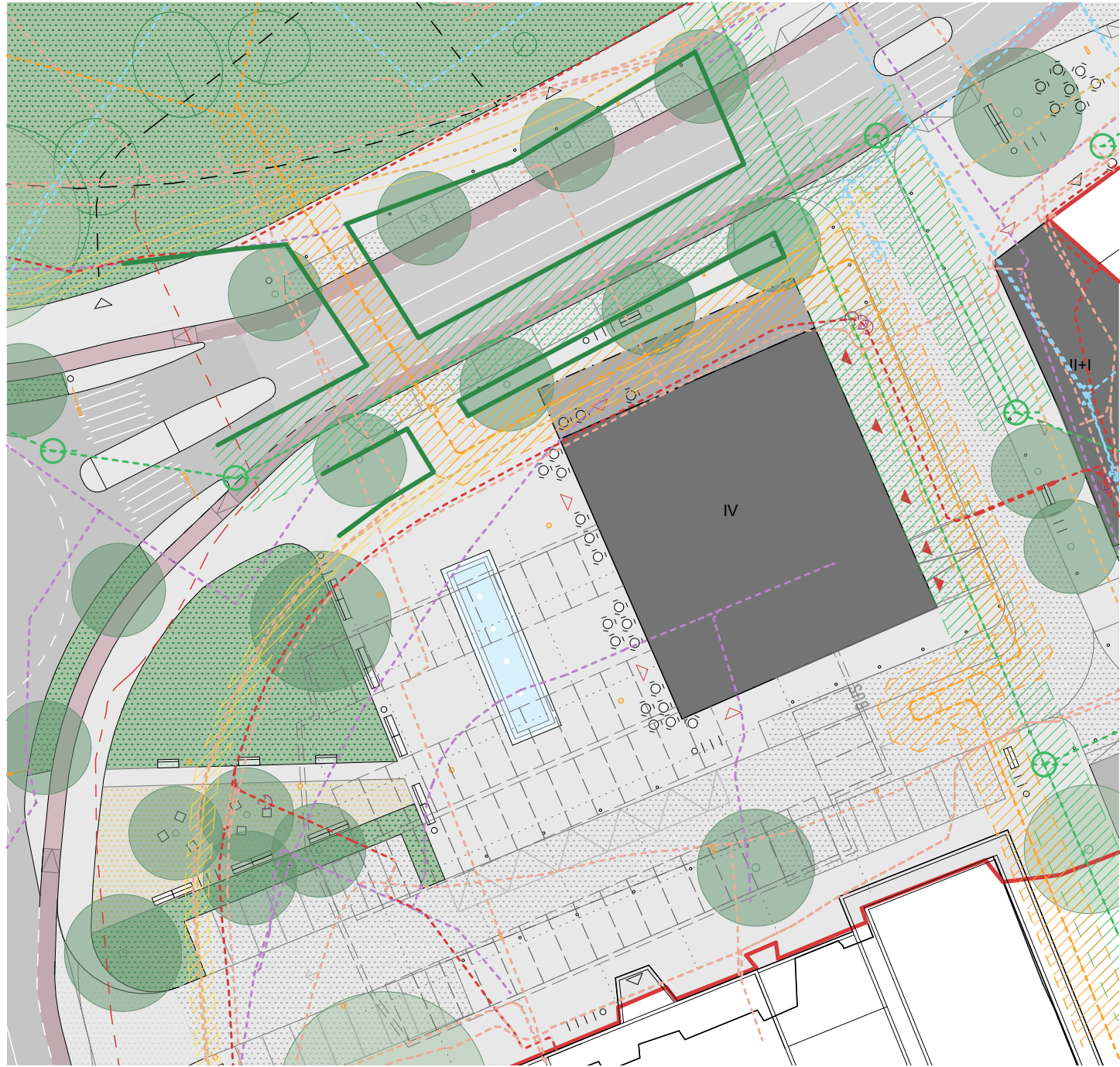
Vizualizace náměstí

Na této vizualizaci ukazujeme charakter staré části samotného Masarykova náměstí, hmotu parkovacího domu v pozadí, kdy fasáda je schéma dle varianty I s automatizovaným parkovacím domem.

V pravé části náměstí je pruh pod korunami navržených stromů, který může nabídat provozovny k expanzi do náměstí. Uprostřed je velká prázdná plocha před kašnou, samotné těžiště náměstí.

Povrch uvažujeme z pohodlné dlažby, zažloutlých žul (na př. Mrákotín), s horní řezanou hranou, formáty různých velikostí.





Detail A - Bohemia

Nový dům je navržen tak, aby kvůli jeho realizace nebylo nutné realizovat žádné přeložky. V severní části je vykonzolován nad stávající horkovod a plynovod.

Stromová alej počítá s rozmístěním stromů mimo stávající sítě ohraničené tlustou zelenou čarou.

M 1:500

Legenda

- sdělovací vedení
- plynovod
- vodovod
- vedení elektřiny
- kanalizace
- veřejné osvětlení
- teplovod

Legenda návrhových ploch a prvků viz situační výkresy.

Detail B - Náměstí

Návrh počítá s přeložkou plynovodu v severní části Masarykovo náměstí tak, aby bylo možné do této polohy umístit stromořadí lemující uliční frontu.

Délka přeložky: 140 m
Předpokládané náklady: 1,5 mil. Kč



Masarykovo náměstí

**Územní studie
veřejných
prostranství**

re: architekti
07 / 2021
brožura, 72 stran

výtisk č.

