

Nařízení města Chrudim č. 1/2013 kterým se vydává tržní řád

Rada města Chrudim se na svém zasedání dne 29.4.2013 usnesením č. R/184/2013, usnesla vydat na základě § 18 zákona č. 455/1991 Sb., o živnostenském podnikání (živnostenský zákon), ve znění pozdějších předpisů, a v souladu s ustanovením § 11 odst. 1 a § 102 odst. 2 písm. d) zákona č. 128/2000 Sb., o obcích (obecní zřízení), ve znění pozdějších předpisů, toto nařízení města Chrudim, kterým se vydává tržní řád:

Čl. 1 Úvodní ustanovení

1. Účelem tohoto nařízení je stanovit podmínky, za kterých je možné na území města Chrudim realizovat nabídku, prodej zboží (dále jen též prodej zboží) a poskytování služeb mimo provozovnu určenou k tomuto účelu kořaudačním rozhodnutím či souhlasem podle zvláštního zákona¹, a to zejména na tržišťích, tržnicích, tržních místech, předsunutých prodejních místech a v restauračních zahrádkách.
2. Tento tržní řád vymezuje:
 - a) místa pro nabídku, prodej zboží a poskytování služeb a jejich rozdělení
 - b) stanovení kapacity a přiměřené vybavenosti tržnic, tržišť apod.
 - c) dobu nabídky a prodeje zboží a poskytování služeb,
 - d) pravidla pro udržování čistoty a bezpečnosti,
 - e) pravidla, která musí dodržet provozovatel tržnice, tržišťe, trhu či tržního místa k zajištění řádného provozu.
3. Není-li tímto nařízením stanoveno jinak, je tržní řád závazný pro celé území města Chrudim bez ohledu na charakter prostranství a vlastnictví pozemků, na nichž se nachází místo nabídky či prodeje zboží či poskytování služeb.
4. Ustanovení čl. 7 a 8 tržního řádu se vztahují i na nabídku, prodej zboží a poskytování služeb na tržnicích a tržišťích majících charakter stavby podle zvláštního zákona¹.

Čl. 2 Základní pojmy

1. **Tržnice²** je vymezený uzavíratelný prostor mající charakter stavby podle stavebního zákona¹ a určený pro prodej zboží a poskytování služeb na jednotlivých prodejních místech pronajatých či jinak poskytnutých k užívání k tomu účelu fyzickým či právníckým osobám, nebo provozovaných vlastníkem. Tento prostor je veřejně přístupný pouze ve stanovené provozní době tržnice.
2. **Tržišťe²** je vymezený prostor, kde každý den nebo v pevně stanovené opakující se dny v týdnu dochází k prodeji zboží či poskytování služeb na jednotlivých prodejních místech, pronajatých či jinak k tomuto účelu poskytnutých k užívání fyzickým nebo právníckým osobám nebo provozovaných vlastníkem. Je vybaveno prodejními stánky nebo pulty

¹ Zákon č. 183/2006 Sb., o územním plánování a stavebním řádu (stavební zákon), ve znění pozdějších předpisů

² § 132 písm. d) zákona č. 353/2003 Sb., o spotřebních daních, ve znění pozdějších předpisů; tržišťem (tržnicí) se rozumí neuzavíratelný, uzavíratelný nebo částečně uzavíratelný nezastřešený prostor, kde je prodáváno zboží nebo jsou poskytovány služby a ve kterém je umístěn více než jeden stánek

ze strany provozovatele nebo přenosnými stánky a stolky umístěnými prodejci. Tento prostor je trvale veřejně přístupný.

3. **Trh** je soubor prodejních míst určený k příležitostné soustředěné nabídce a prodeji zboží nebo poskytování služeb více prodejci ve stanovených pravidelných termínech nebo při příležitosti mimořádných akcí (např. o svátcích, při různých slavnostech apod.)
4. **Tržní místo** je vymezený prostor mimo tržnice, tržiště nebo trhu, který není provozovnou určenou k prodeji a poskytování služeb kolaudačním rozhodnutím či souhlasem podle zvláštního zákona¹, určený k prodeji nebo poskytování služeb na jednom nebo na více jednotlivých prodejních míst při použití prodejních zařízení.
5. **Prodejní místo** je místo mimo provozovnu určenou k tomuto účelu kolaudačním rozhodnutím či kolaudačním souhlasem podle zvláštního zákona¹, na kterém se nabízí, prodává zboží a poskytují služby z prodejních zařízení. Za jednotlivé prodejní místo se považuje restaurační zahrádka jako celek.
6. **Předsunutě prodejní místo** je vymezený prostor mimo provozovnu určenou k tomuto účelu kolaudačním rozhodnutím či kolaudačním souhlasem podle zvláštního zákona¹, na kterém je umístěno na zpevněném povrchu prodejní zařízení, ze kterého se nabízí, prodává zboží a poskytují služby stejného druhu jako v provozovně, se kterou funkčně souvisí. Předsunutě prodejní místo se zřizuje bezprostředně u uvedené provozovny a musí s ní mít stejného provozovatele a s provozovnou místně i funkčně souviset (při provozování předsunutého prodeje nesmí být místní či sortimentní propojení takové formy prodeje s uvedenou provozovnou nikterak přerušeno např. ulicí, chodníkem nebo jakýmkoli jiným veřejnosti přístupným prostorem nebo provozem).
7. **Restaurační zahrádka** je vymezený prostor mimo provozovnu určenou k tomuto účelu kolaudačním rozhodnutím či kolaudačním souhlasem podle zvláštního zákona¹, na kterém se na zpevněném povrchu nabízí, prodává zboží a poskytují služby v rámci ohlašovací řemeslné živnosti „hostinská činnost“; je k výkonu této činnosti vybavena a funkčně souvisí s provozovnou určenou k tomuto účelu kolaudačním rozhodnutím nebo kolaudačním souhlasem podle zvláštního zákona¹. Restaaurační zahrádka musí mít stejného provozovatele jako s ní související provozovna.
8. **Prodejním zařízením** se rozumí jakékoliv zařízení sloužící k prodeji, jehož umístěním dochází k záboru prostranství nebo prostoru nad ním, zejména stánek, přenosný stánek, stůl, pult, účelově upravený a vybavený vozík, stojan, tyč apod. Prodejním zařízením je rovněž automobil, přívěs nebo jiné silniční vozidlo sloužící k prodeji nebo k poskytování služeb. Prodejním zařízením se rozumí rovněž oplocený prostor sloužící k prodeji.
9. **Místo pro nabídku zboží** je místo mimo provozovnu určenou k tomuto účelu kolaudačním rozhodnutím či kolaudačním souhlasem podle zvláštního zákona¹, na kterém se za účelem nabídky vystavuje zboží stejného druhu jako v této provozovně. To platí i tehdy, je-li takové zboží vystavováno zobrazené. Považuje se za něj i plocha, na které je uvedené zboží položeno, zavěšeno, či jiným obdobným způsobem upevněno buď přímo, nebo pomocí technického zařízení či konstrukce, jako je zeď mimo provozovnu určenou k tomuto účelu kolaudačním rozhodnutím či kolaudačním souhlasem nebo vchodové dveře či okenice.
10. **Provozovatel tržnice, tržiště, trhu a tržního místa** je fyzická nebo právnická osoba, oprávněná k provozování tržnice, tržiště, trhu nebo tržního místa.
11. **Prodejcem** se rozumí fyzická či právnická osoba, které vlastním jménem uskutečňuje nabídku či prodej, na jednotlivém prodejním místě, pojízdný prodej, pochůzkový či podomní prodej, nebo poskytování služeb, a to:
 - a) fyzická či právnická osoba s příslušným oprávněním k podnikání
 - b) osoby podnikající dle zvláštních právních předpisů, kteří se prokáží platným oprávněním,

- c) osoby nabízející zemědělské produkty z vlastní drobné zemědělské výroby,
 - d) ostatní fyzické osoby či právnické osoby.
12. **Prodejem bez prodejního zařízení** se rozumí prodej a poskytování služeb uskutečňovaný mimo prodejní místo bez použití prodejního zařízení, zejména pochůzkový prodej a podomní prodej. Prodejem bez prodejního místa je i prodej realizovaný z jednoho stanoviště.
 13. **Pojízdným prodejem** se rozumí nabídka, prodej zboží a poskytování služeb, při kterém se pojízdna provozovna přemísťuje za účelem vyhledání konkrétního zákazníka a pojízdna provozovna zastavuje, za účelem nabídky, prodeje zboží nebo poskytnutí služby. Pojízdným prodejem ve smyslu tohoto nařízení není prodej z prodejního zařízení, které slouží k prodeji na jednom místě. Pojízdným prodejem není provozování taxislužby a dopravy.
 14. **Pochůzkovým prodejem** se rozumí prodej realizovaný formou pochůzky, při němž je potenciální uživatel zboží nebo služeb bez předchozí objednávky vyhledáván prodejcem z okruhu osob na veřejně přístupných místech.
 15. **Podomním prodejem** se rozumí prodej mimo provozovnu určenou k tomuto účelu kolaudačním rozhodnutím či kolaudačním souhlasem podle stavebního zákona, provozovaný formou pochůzky, při němž je potenciální uživatel zboží nebo služeb bez předchozí objednávky vyhledáván prodejcem z okruhu osob mimo veřejně přístupná místa, zejména obcházením jednotlivých domů, bytů, sídla právnické osoby apod.
 16. **Vánočním prodejem ryb a stromků, jmelí a chvojí** se rozumí prodej těchto produktů od 01. do 24. prosince běžného roku.
 17. **Velikonočním prodejem kraslic a pomlázek** se pokládá prodej těchto produktů v období 20 dnů před velikonočním pondělím.
 18. **Chrudimskou poutí** se rozumí organizovaný veřejnosti přístupný kulturní podnik pořádaný jedenkrát do roka v městě Chrudim, zpravidla v první polovině měsíce srpna, spojený zejména s provozem poutových atrakcí a stánkovým prodejem v těchto dnech po sobě následujících: čtvrtek, pátek, sobota, a neděle, přičemž čtvrtek je určen pro přípravu tohoto veřejnosti přístupného podniku.

Čl. 3 Základní pravidla

1. Na území města Chrudim mimo provozovnu určenou k tomuto účelu kolaudačním rozhodnutím či kolaudačním souhlasem podle zvláštního zákona¹ lze nabízet a prodávat zboží a poskytovat služby pouze na místech a v čase určených tímto nařízením. Všechny zúčastněné osoby jsou povinny dodržovat obecně závazné právní předpisy a podmínky stanovené tímto nařízením.
2. **Podomní a pochůzkový prodej se na území města Chrudim zakazuje.**
3. Možnost nabízet či prodávat zboží či poskytovat služby dle tohoto nařízení nenahrazuje souhlas vlastníka nemovitosti s jejím užitím dle příslušných soukromoprávních předpisů, zejména pak dle Občanského zákoníku.
4. Nabídka či prodej zboží a poskytování služeb na tržnicích, tržištích, trzích a tržních místech je možný pouze na základě předchozího souhlasu jejich provozovatele.

Čl. 4

Místa pro nabídku, prodej zboží a poskytování služeb na území města Chrudim

1. Pokud není dále stanoveno jinak, je možno na území města Chrudim mimo provozovnu určenou k tomuto účelu kolaudačním rozhodnutím podle zvláštního zákona¹ nabízet a prodávat zboží a poskytovat služby na těchto místech:
 - a) na tržištích a trzích vymezených přílohou č. 1 tohoto nařízení,
 - b) v restauračních zahrádkách na celém území města Chrudim.
2. Vystavovat zboží před vlastní provozovnou lze na celém území města Chrudim.
3. **Během konání Chrudimské pouti** je možno na území města Chrudim mimo provozovnu určenou k tomuto účelu kolaudačním rozhodnutím nebo kolaudačním souhlasem podle zvláštního zákona nabízet a prodávat zboží a poskytovat služby na těchto místech:
 - a) na tržních místech uvedených v příloze č. 2 tohoto nařízení,
 - b) na předsunutých prodejních místech v místech vymezených přílohou č. 3 tohoto nařízení města,
 - c) v restauračních zahrádkách na celém území města Chrudim.

Čl. 5

Stanovení kapacity a přiměřené vybavenosti místa pro nabídku, prodej zboží a poskytování služeb

1. Místa pro nabídku, prodej zboží a poskytování služeb musí být dle charakteru prodáváného zboží nebo poskytované služby vybavena takto:
 - a) potraviny⁵ musí být nabízeny a prodávány prostřednictvím prodejních zařízení, která jsou v souladu s požadavky zvláštních předpisů^{6,7},
 - b) veškeré zboží musí být umístěno na vhodném prodejním zařízení tak, aby toto zboží nebylo uloženo přímo na zemi,
 - c) u elektrospotřebičů a elektronického zboží přípojkami energií pro předvedení prodáváného zboží.
2. Místa pro nabídku, prodej zboží a poskytování služeb musí být vybavena takovým osvětlením, které umožní spotřebiteli prohlédnout prodávané zboží, přečíst návod ke spotřebě a označení prodejních zařízení podle zvláštních předpisů³.
2. Prodejní místa musí být viditelně opatřena jménem a příjmením nebo firmou fyzické osoby, obchodní firmou nebo názvem právnické osoby s uvedením místa podnikání či sídla právnické osoby, popř. trvalým bydlištěm a identifikačním číslem, pokud bylo přiděleno.
3. Prodávající může zabírat jen plochu vymezenou příslušným prodejním místem a nesmí blokovat jiné prodejní místo.
4. Na prodejním místě musí být vždy přítomna osoba odpovědná za činnost na prodejním místě, které bylo prodávajícímu přiděleno s uvedeným jménem a příjmením osoby odpovědné za prodej.
5. Na předsunutém prodejním místě a v restaurační zahrádce nesmí být uskutečňován prodej v sortimentu širším než je sortiment zkolaudované provozovny, s níž předsunuté prodejní místo nebo restaurační zahrádka funkčně souvisí.

¹ § 17 odst. 7 a 8 zákona č. 455/1991 Sb., o živnostenském podnikání (živnostenský zákon), ve znění pozdějších předpisů

6. Kapacita jednotlivých míst určených pro nabídku, prodej zboží a poskytování služeb na trznicích, tržištích a trzích, s výjimkou Chrudimské pouti, je stanovena v příloze č. 1 tohoto nařízení. Kapacita jednotlivých míst určených pro nabídku, prodej zboží a poskytování služeb pro účely konání Chrudimské pouti je stanovena v příloze č. 2 a 3 tohoto nařízení města.

Čl. 6

Doba nabídky, prodeje zboží a poskytování služeb

1. Doba nabídky, prodeje zboží a poskytování služeb (mimo restauračních zahrádek) se stanovuje na celém území města Chrudim celoročně (kromě období konání Chrudimské pouti) na dobu od 06:00 hod. do 19:00 hod, přičemž do této doby se započítává i doba přípravy na prodej a doba nezbytného úklidu, není-li dále stanoveno jinak.
2. Doba prodeje v restauračních zahrádkách nesmí přesáhnout dobu prodeje zkolaudované provozovny, s níž restaurační zahrádka funkčně souvisí, přičemž do této doby se započítává i doba nezbytného úklidu.
3. Pro dobu nabídky, prodeje zboží a poskytování služeb při konání Chrudimské pouti platí následující časový rozvrh, přičemž je vymezena i doba přípravy na prodej a doba nezbytného úklidu:
 - a) **čtvrtek**
 - **od 18:00 hod.** – nájezd prodejních zařízení s občerstvením umístěných na Resselově náměstí
 - **od 18:00 hod. do 22:00 hod.** – montáž prodejních zařízení s občerstvením na Resselově náměstí,
 - **ve 22:00 hod.** – ukončení montáže prodejních zařízení s občerstvením na Resselově náměstí.
 - b) **pátek**
 - **od 08:00 hod. do 14:00 hod.** – naskladňování zboží do prodejních zařízení s občerstvením umístěných na Resselově náměstí,
 - **od 12:00 hod. do 14:00 hod.** – nájezd ostatních prodejních zařízení, montáž prodejních zařízení a naskladnění zboží,
 - **od 14:00 hod. do 23:00 hod.** – nabídka, prodej zboží a poskytování služeb,
 - **od 23:00 hod. do 24:00 hod.** – postupné ukončení nabídky, prodeje zboží a poskytování služeb, včetně vyskladnění zboží a případné demontáže prodejních zařízení, úklid místa určeného pro nabídku, prodej zboží a poskytování služeb, včetně jeho okolí,
 - **ve 24:00 hod.** – ukončení nabídky, prodeje zboží a poskytování služeb.
 - c) **sobota**
 - **od 04:00 hod. do 08:00 hod.** – nájezd, montáž prodejních zařízení a naskladnění zboží,
 - **od 08:00 hod. do 24:00 hod.** – nabídka, prodej zboží a poskytování služeb.
 - d) **neděle**
 - **od 00:00 hod. do 01:00 hod.** – postupné ukončení nabídky, prodeje zboží a poskytování služeb, včetně vyskladnění zboží, a případné demontáže prodejních zařízení, úklid místa určeného pro nabídku, prodej zboží a poskytování služeb, včetně jeho okolí,
 - **v 01:00 hod.** – ukončení nabídky, prodeje zboží a poskytování služeb,
 - **od 04:00 hod. do 08:00 hod.** – nájezd, montáž prodejních zařízení a naskladnění

zboží,

- **od 08:00 hod. do 20:00 hod.** – nabídka, prodej zboží a poskytování služeb,

- **ve 20:00 hod.** – ukončení nabídky, prodeje zboží, a poskytování služeb,

- **od 20:00 hod. do 21:00 hod.** – vyskladnění zboží, demontáž prodejních zařízení, úklid místa určeného pro nabídku, prodej zboží a poskytování služeb, včetně jeho okolí, postupný odjezd,

- **nejpozději ve 21:00 hod.** – odjezd posledních prodávajících.

Čl. 7

Pravidla pro udržování čistoty a bezpečnosti míst pro nabídku, prodej zboží a poskytování služeb

1. Na místech pro nabídku, prodej zboží a poskytování služeb jsou všechny zúčastněné osoby (provozovatelé, prodejci zboží a poskytovatelé služeb apod.) povinny se řídit platnými obecně závaznými právními předpisy souvisejícími s jejich činností a dále jsou povinny:
 - a) dodržovat pravidla hygieny a zabezpečit trvalý a řádný úklid, udržovat čistotu prodejního zařízení, prodejních míst i míst pro nakládku a vykládku zboží a skladových prostor,
 - b) průběžně třídit a odkládat i obaly ze zboží na určené místo,
 - c) prodej organizovat tak, aby se jednotlivé druhy zboží nevhodně navzájem neovlivňovaly a byly chráněny před přímými slunečními paprsky a jinými nepříznivými vlivy (prach, kouř, vlhko a podobně),
 - d) ovoce, zeleninu, brambory a lesní plody před nabízením k prodeji očistit od hrubých nečistot,
 - e) prodejní zařízení umístit tak, aby kolem nich byl dostatečně volný průchod.
2. Zakazuje se umísťovat prodejní zařízení poškozená.
3. Prodejce je dále povinen
 - a) realizovat nabídku, prodej zboží a poskytování služeb v souladu s tímto nařízením
 - b) zajistit dostatečný počet sběrných nádob na odpad od zákazníků včetně odstranění tohoto odpadu
 - c) realizovat prodej pouze na určených místech
 - d) dbát na úpravu prodejního místa tak, aby jeho celkový vzhled působil uspořádaně a přehledně,
 - e) po skončení prodeje odstranit prodejní zařízení s výjimkou míst, kde je povoleno jejich trvalé umístění,
 - f) dbát na dodržování obecně závazných právních předpisů včetně obecně závazných vyhlášek a nařízením města Chrudim.

Čl. 8

Pravidla, která musí dodržet provozovatel místa pro nabídku, prodej zboží a poskytování služeb k zajištění jeho řádného provozu

1. Provozovatel tržnice, tržiště a trhu je povinen:
 - a) provozovat místa pro nabídku, prodej zboží a poskytování služeb v souladu s tímto nařízením,
 - b) umístit tento tržní řád na vhodném a trvale viditelném místě, a to na tržnici, tržišti či trhu,
 - c) přidělit prodejcům a poskytovatelům služeb konkrétní prodejní místo,

- d) určit prostor pro odkládání odpadů, zajistit dostatečný počet sběrných nádob⁴ pro jednotlivé druhy a kategorie odpadů, zajistit pravidelný odvoz těchto odpadů,
 - e) zajistit dostatečný počet sběrných nádob na odpad od zákazníků včetně pravidelného svozu a odstranění tohoto odpadu,
 - f) zajistit, aby zde nebyl realizován prodej mimo přidělená konkrétní místa,
 - g) zajistit pro prodávající a poskytovatele služeb možnost používání hygienického zařízení (záchod, tekoucí vodu k mytí rukou),
 - h) pokud mají být na tržnici či tržišti prodávána živá zvířata, vymežit v rámci místa pro prodej zboží a poskytování služeb místo pro prodej živých zvířat,
 - i) vydat k zajištění řádného provozu tržiště provozní řád tržnice či tržiště, který musí stanovit režim zásobování zbožím, vymezení skladových a pomocných prostor, vymezení prostor pro ukládání odpadu, provedení úklidu a údržby tržiště² a umístit tento provozní řád na tržišti² na vhodném a trvale viditelném místě,
 - j) dbát na úpravu tržnice, tržiště tak, aby jejich celkový vzhled působil uspořádaně a přehledně,
 - k) po skončení prodeje odstranit prodejní zařízení s výjimkou míst, kde je povoleno jejich trvalé umístění,
 - l) u prodejců nabízejících zemědělské produkty z vlastní drobné zemědělské výroby ověřit vlastnictví nebo pronájem zemědělské půdy,
 - m) dbát na dodržování obecně závazných právních předpisů včetně obecně závazných vyhlášek a nařízení města Chrudim.
2. Pro provozovatele tržního místa platí odstavec 1 písm. a), c), d), e), f), j), k), l) a m) tohoto článku.
 3. Pro restaurační zahrádky platí odstavec 1 písm. a), d), e), j), k) a m) tohoto článku.
 4. Provozovatel předsunutého prodejního místa a místa pro nabídku zboží je povinen:
 - a) při umístění předsunutého prodejního místa a místa pro nabídku zboží na komunikacích pro chodce (chodníky, stezky atd.) zajistit volnou šířku pásu pro chodce min. 1,5 m (nad tímto pásem musí být zachována volná průchozí výška min. 2,20 m), a to včetně bezpečnostních odstupů⁵. Do této šířky pásu pro chodce, resp. průchozího prostoru, nesmí zasahovat žádné další překážky. U komunikací s větší frekvencí chodců zvyšovat volnou šířku pásu pro chodce po dalších 0,75 m.
 - b) provedení (konstrukce) prodejního zařízení nebo zařízení pro nabídku zboží bude respektovat předpisy zabezpečující bezbariérové užívání staveb tzn., že výška prodejního zařízení bude min. 0,60 m a ve výšce 100 - 250 mm nad pochozí plochou bude mít pevnou zarážku pro bílou hůl, sledující půdorysný průmět prodejního zařízení, popř. lze zarážku posunout max. o 200 mm za obrys prodejního zařízení. Toto neplatí, má-li prodejní zařízení pevné boční stěny sahající až k pochozí ploše.

Čl. 9

Druhy nabídky, prodeje zboží a poskytování služeb, na které se toto nařízení nevztahuje

1. Toto nařízení se nevztahuje na nabídku, prodej zboží a poskytování služeb mimo provozovnu určenou k tomuto účelu kolaudačním rozhodnutím podle zvláštního zákona¹
 - a) při akcích pořádaných Chrudimskou besedou, městským kulturním střediskem (příspěvkovou organizací města Chrudim),

⁴ § 16 zákona č. 185/2001 Sb., o odpadech a o změně některých dalších zákonů, ve znění pozdějších předpisů

⁵ Vyhláška č. 398/2009 Sb., o obecných technických požadavcích zabezpečujících bezbariérové užívání staveb, ve znění pozdějších předpisů

- b) při vánočních trzích pořádaných každoročně na Resselově náměstí v Chrudimi,
- c) při slavnostech, sportovních a charitativních akcích nebo jiných podobných akcích,
- d) na vánoční prodej ryb a stromků, jmelí a chvojí,
- e) na velikonoční prodej kraslic a pomlázek,
- f) na veřejné sbírky realizované prodejem předmětů,⁶
- g) na prodej zboží prostřednictvím automatů obsluhovaných spotřebitelem,
- h) na nabídku a prodej zboží a poskytování služeb organizovaných provozovateli obchodních řetězců na jejich vlastních pozemcích majících charakter ostatní plochy nebo parkoviště,
- i) na příležitostný prodej zboží realizovaný v budově č. p. 249 na Tyršově náměstí v Chrudimi, Chrudim II.

Čl. 10

Druhy nabídky, prodeje zboží a poskytování služeb, které jsou zakázány

1. Mimo provozovnu určenou k tomuto účelu kolaudačním rozhodnutím či souhlasem podle zvláštního zákona je zakázáno prodávat:
 - a) tabákové výrobky a alkohol,
 - b) erotické zboží a pornografické tiskoviny,
 - c) pyrotechnické předměty pro zábavné účely nebezpečnosti II. a III.,⁷
 - d) živá zvířata, kromě ryb,
 - e) živočišné výrobky nesplňující veterinární a hygienická pravidla pro prodej,^{8,9}
2. Provozovatel může rozhodnout o omezení prodejní doby nebo uzavření tržnice či tržště. O této skutečnosti je povinen informovat veřejnost.

Čl. 11

Kontrola a sankce

1. Kontrolu nad dodržováním tohoto nařízení provádí Městský úřad Chrudim prostřednictvím pověřených zaměstnanců a Městská policie Chrudim.
2. Porušení tohoto nařízení se postihuje podle zvláštních právních předpisů⁹.
3. Ustanovením odst. 1 tohoto článku není dotčeno provádění kontroly orgány dozoru dle zvláštních právních předpisů.

Čl. 12

Závěrečná ustanovení

1. Práva a povinnosti prodejců zboží, poskytovatelů služeb a provozovatelů stanovená zvláštními právními předpisy nejsou tímto nařízením dotčena¹⁰.

⁶ Zákon č. 117/2001 Sb., o veřejných sbírkách, ve znění pozdějších předpisů

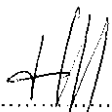
⁷ Vyhláška č. 174/1992 Sb., o pyrotechnických výrobcích a zacházení s nimi, ve znění pozdějších předpisů

⁸ Zákon č. 166/1999 Sb., o veterinární péči a o změně některých souvisejících zákonů (veterinární zákon), ve znění pozdějších předpisů

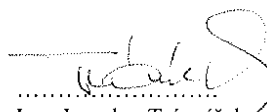
⁹ Například Zákon č. 128/2000 Sb., o obcích (obecní zřízení), ve znění pozdějších předpisů, zákon č. 200/1990 Sb., o přestupcích, ve znění pozdějších předpisů

¹⁰ Například zákon č. 185/2001 Sb., o odpadech a o změně některých dalších zákonů, ve znění pozdějších předpisů, zákon č. 133/1985 Sb., o požární ochraně, ve znění pozdějších předpisů, Obecně závazná vyhláška města Chrudim č. 2/2010, kterou se stanoví podmínky k zabezpečení požární ochrany při akcích, kterých se

2. Tímto nařízením se ruší Nařízení města Chrudim č. 1/2011, kterým se vydává tržní řád pro konání „Chrudimské pouti“.
3. Toto nařízení města Chrudim schválila Rada města Chrudim na svém zasedání konaném dne 29.4.2013 usnesením č. R/184/2013.
4. Toto nařízení nabývá účinnosti 15. dnem po dni jeho vyhlášení.

Y. z. 

 Mgr. Petr Řezníček
 starosta



 Ing. Jaroslav Trávníček
 místostarosta

Vyvěšeno na úřední desce:

6-6-05-2013

MĚSTSKÝ ÚŘAD
 Chrudim
 Odbor kanceláře tajemníka
 - 3 -
Trávníček

Sejmuto z úřední desky:

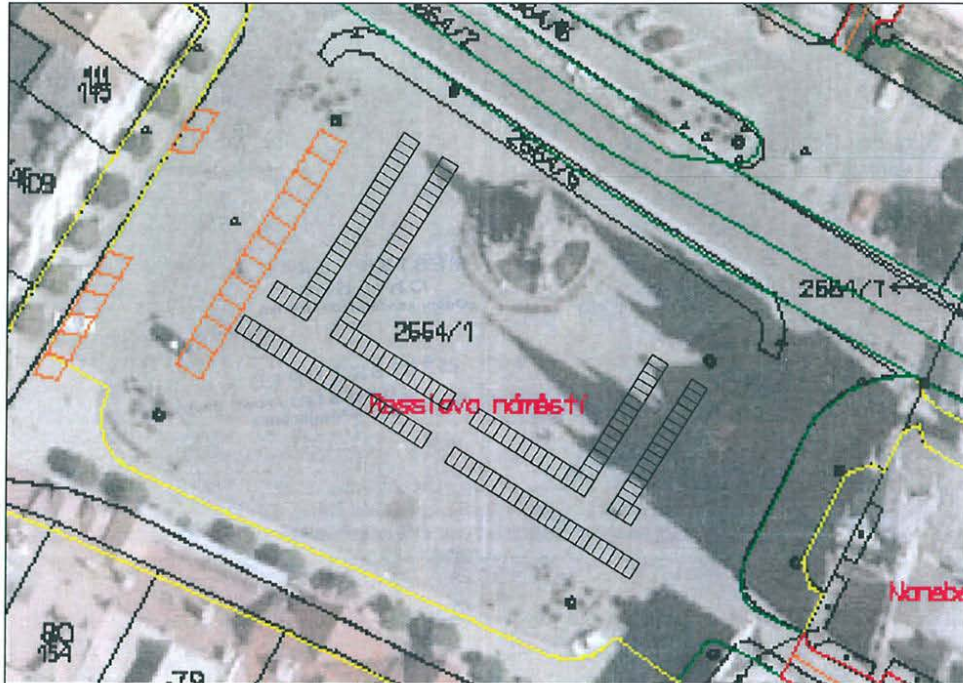
22-05-2013

MĚSTSKÝ ÚŘAD
 Chrudim
 Odbor kanceláře tajemníka
 - 3 -
Jana Mareš

zúčastňuje větší počet osob, zákon č. 166/1999 Sb., o veterinární péči a o změně některých souvisejících zákonů (veterinární zákon), ve znění pozdějších předpisů

Na území města Chrudim je vyhrazeno tržiště, popř. trh takto:

- Resselovo náměstí (část pozemku p. č. 2664/1 v k. ú. Chrudim)
Kapacita: cca 50 prodejních míst



Vyvěšeno na úřední desce:

6-05-2013

MĚSTSKÝ ÚŘAD
Chrudim
Odbor kanceláře tajemníka
-3-

Sejmuto z úřední desky:

22-05-2013

MĚSTSKÝ ÚŘAD
Chrudim
Odbor kanceláře tajemníka
-3-

**Vymezení tržních míst se stanovením kapacity prodejních míst
při konání Chrudimské pouti**

Tržní místa určená pro nabídku a prodej zboží a poskytování služeb během konání Chrudimské pouti jsou umístěna následovně:

- Tržní místo **na Žižkově náměstí** – *kapacita 10 prodejních míst,*
- Tržní místo **v ul. Novoměstská** (od kašny směrem na Školní náměstí po levé straně komunikace, na křižovatce ul. Novoměstská a Školní náměstí /u restaurace Na Růžku, naproti ZŠ/ i na pravé straně komunikace) – *kapacita 42 prodejních míst,*
- Tržní místo **Tyršovo náměstí** – *kapacita 2 prodejní místa,*
- Tržní místo **na Školním náměstí** (směrem k Resselově náměstí, po levé i pravé straně komunikace, od křižovatky s ul. Hradební, směrem k Resselově náměstí, taktéž po levé i pravé straně komunikace) – *kapacita 44 prodejních míst,*
- Tržní místo **na Resselově náměstí** (směrem k ul. Široká převážně po levé straně komunikace) – *kapacita 36 prodejních míst,*
- Tržní místo **v ul. Široká** (ve směru k Muzeu po levé straně komunikace, ve spodní části ul. Široká i po pravé straně komunikace až k budově Muzea) – *kapacita 92 prodejních míst,*
- Tržní místo **v ul. Čs. Partyzánů** (od křižovatky ulic Čs. Partyzánů a Široká a v celé ul. v ul. Čs. Partyzánů směrem k divadlu po levé a pravé straně komunikace) – *kapacita 103 prodejních míst.*

Prodejní místa na výše uvedených tržních místech během konání Chrudimské pouti jsou vymezena tak, že rozměry přidělovaného prodejního místa jsou stanoveny v délce 3 m a v šířce 2 m.

Vyvěšeno na úřední desce: 06-05-2013

MĚSTSKÝ ÚŘAD
Chrudim
Odbor kanceláře tajemníka
- 3 -
Strojivert

Sejmuto z úřední desky:

22-05-2013

MĚSTSKÝ ÚŘAD
Chrudim
Odbor kanceláře tajemníka
Jana Malá

**Seznam míst s možností umístění předsunutých prodejních míst
při konání Chrudimské pouti**

- Žižkovo náměstí,
- Resselovo náměstí,
- ul. Široká,
- ul. Čs. Partyzánů.

Vyvěšeno na úřední desce:

06-05-2013

MĚSTSKÝ ÚŘAD
Chrudim
Odbor kancelářské tajemnice
Blahoslav

Sejmuto z úřední desky:

22-05-2013

MĚSTSKÝ ÚŘAD
Chrudim
Odbor kancelářské tajemnice
Jana Šimová