



ÚZEMNÍ PLÁN PRACHOVICE

TEXTOVÁ ČÁST

POŘIZOVATEL**MĚSTSKÝ ÚŘAD CHRUDIM**

Odbor územního plánování a regionálního rozvoje
Resselovo náměstí 77 537 16 Chrudim
tel: 469 657 111 e-mail: urad@chrudim-city.cz

OBJEDNATEL**O B E C P R A C H O V I C E**

Chrudimská 50
53804 Prachovice
IČ: 00270733 e-mail: ou@obecprachovice.cz

ZHOTOVITEL**Ing. arch. Martin Dobiáš**

Nad Žlábkem 3935
580 01 Havlíčkův Brod
IČ: 71856544 e-mail: projekcedobias@centrum.cz

ZAKÁZKA Č.

-

DATUM

říjen 2017



OBEC PRACHOVICE

Zastupitelstvo obce Prachovice, příslušné podle ustanovení § 6 odst. 5 písm. c) zákona č. 183/2006 Sb., o územním plánování a stavebním řádu (stavební zákon) v platném znění, za použití ustanovení § 43 odst. 4 stavebního zákona, § 171 zákona č. 500/2004 Sb., správní řád, § 13 a přílohy č.7 vyhlášky č. 500/2006 Sb., o územně analytických podkladech, územně plánovací dokumentaci a způsobu evidence územně plánovací činnosti

v y d á v á

Územní plán Prachovice

formou opatření obecné povahy č.

Z Á Z N A M O Ú Č I N N O S T I :

Pořizovatel:	Městský úřad Chrudim, Odbor územního plánování a regionálního rozvoje	otisk úředního razítka
Oprávněná úřední osoba pořizovatele:		
Jméno:	Ing. Petr Kopecký	
Funkce:	vedoucí Odb.úz.plánování a reg.rozvoje	
Podpis:		
Správní orgán, který vydal Územní plán Prachovice:	Zastupitelstvo obce Prachovice	otisk úředního razítka
Datum nabytí účinnosti:		

A) VÝROKOVÁ ČÁST

OBSAH VÝROKOVÉ ČÁSTI:

1. Vymezení zastavěného území	4
2. Základní koncepce rozvoje území obce, ochrany a rozvoje jeho hodnot.....	4
2.1. Koncepce rozvoje řešeného území.....	4
2.2. Koncepce ochrany a rozvoje hodnot území.....	5
2.2.1. Civilizační hodnoty území	5
2.2.2. Přírodní hodnoty území	5
3. Urbanistická koncepce	6
3.1. Základní charakteristika urbanistické koncepce	6
3.1.1. Uspořádání zastavěných ploch	6
3.1.2. Hlavní rozvojové směry, plochy a koridory	6
3.1.3. Zásady rozvoje území	7
3.1.4. Systém sídelní zeleně	7
3.2. Vymezení ploch změn ve způsobu využití území	8
3.2.1. Plochy přestavby	8
3.2.2. Zastavitelné plochy	8
4. Koncepce veřejné infrastruktury	10
4.1. Základní charakteristika koncepce veřejné infrastruktury.....	10
4.1.1. Dopravní infrastruktura	10
4.1.2. Technická infrastruktura	10
4.1.3. Občanské vybavení	11
4.1.4. Veřejná prostranství	11
4.1.5. Stavby pro ochranu obyvatelstva a obranu státu	11
4.2. Vymezení rozvojových ploch a koridorů veřejné infrastruktury.....	12
4.3. Podmínky pro využití koridorů veřejné infrastruktury	12
4.3.1. Koridory technické infrastruktury	12
5. Koncepce uspořádání krajiny	12
5.1. Charakteristika koncepce uspořádání krajiny	12
5.1.1. Základní koncepce uspořádání a obnovy krajiny	12
5.1.2. Koncepce územního systému ekologické stability	13
5.1.3. Vodní hospodářství	14
5.1.4. Dobývání nerostných surovin	14
5.2. Vymezení ploch změn uspořádání krajiny	14
6. Stanovení podmínek pro využití ploch s rozdílným způsobem využití	15
6.1. Plochy bydlení	15
6.1.1. Bydlení - hromadné v bytových domech (BH)	15
6.1.2. Bydlení - v rodinných domech (BI)	15
6.2. Plochy rekreace	16
6.2.1. Rekreace - stavby pro rodinnou rekreaci (RI)	16
6.3. Plochy občanského vybavení.....	17
6.3.1. Občanské vybavení (OV)	17
6.3.2. Občanské vybavení - tělovýchovná a sportovní zařízení (OS)	18
6.3.3. Občanské vybavení – hřbitovy (OH)	18
6.4. Plochy veřejných prostranství	19

6.4.1. Veřejná prostranství (PV)	19
6.5. Plochy smíšené obytné.....	20
6.5.1. Plochy smíšené obytné – venkovské (SV)	20
6.6. Plochy dopravní infrastruktury	21
6.6.1. Dopravní infrastruktura – silniční (DS)	21
6.6.2. Dopravní infrastruktura – železniční (DZ)	21
6.7. Plochy technické infrastruktury	22
6.7.1. Technická infrastruktura (TI)	22
6.8. Plochy výroby a skladování	22
6.8.1. Výroba a skladování - drobná výroba a výrobní služby (VD)	22
6.9. Plochy smíšené výrobní.....	23
6.9.1. Plochy smíšené výrobní (VS)	23
6.10. Plochy systému sídelní zeleně.....	23
6.10.1. Zeleň - přírodního charakteru (ZP)	23
6.11. Plochy vodní a vodohospodářské	24
6.11.1. Plochy vodní a vodohospodářské (W)	24
6.12. Plochy zemědělské	25
6.12.1. Plochy zemědělské (NZ)	25
6.13. Plochy lesní.....	25
6.13.1. Plochy lesní (NL)	25
6.14. Plochy smíšené nezastavěného území	26
6.14.1. Plochy smíšené nezastavěného území (NS)	26
6.15. Plochy přírodní.....	28
6.15.1. Plochy přírodní – luční (NPu)	28
6.15.2. Plochy přírodní – lesní (NPl)	29
6.15.3. Plochy přírodní – vodní (NPv)	30
6.15.4. Plochy přírodní – smíšené (NPs)	31
6.16. Plochy těžby nerostů.....	32
6.16.1. Plochy těžby nerostů (NT)	32
7. Vymezení veřejně prospěšných staveb a opatření, pro která lze práva k pozemkům a stavbám vyvlastnit.....	33
7.1. Veřejně prospěšné stavby dopravní infrastruktury	33
7.2. Veřejně prospěšné stavby technické infrastruktury	33
7.3. Veřejně prospěšná opatření k založení a ochraně prvků ÚSES	33
8. Vymezení veřejně prospěšných staveb a veřejných prostranství, pro které lze uplatnit předkupní právo	33
9. Stanovení kompenzačních opatření	34
10. Vymezení ploch a koridorů územních rezerv	34
10.1. Vymezení ploch a koridorů územních rezerv.....	34
10.2. Podmínky pro využití ploch územních rezerv	34
10.2.1. Hlavní způsob využití	34
10.2.2. Nepřípustný způsob využití	34
11. Vymezení ploch a koridorů, ve kterých je rozhodování o změnách v území podmíněno zpracováním územní studie	35
11.1. Územní studie pro plochu Z11	35
12. Údaje o počtu listů územního plánu a počtu výkresů k němu připojené grafické části	36

POUŽITÉ ZKRATKY:

ČOV	čistírna odpadních vod
ČR	Česká republika
KÚ	katastrální území
LC	lokální biocentrum
LK	lokální koridor
RC	regionální biocentrum
RK	regionální biokoridor
ÚP	územní plán
ÚSES	územní systém ekologické stability
VN	vysoké napětí
VVN	velmi vysoké napětí
VTL	vysokotlaký (plynovod)

1. VYMEZENÍ ZASTAVĚNÉHO ÚZEMÍ

Zastavěné území bylo vymezeno v ke dni 1.3.2017. Zastavěné území se skládá ze sedmi samostatných částí o celkové výměře 109,20 ha. Vyznačeno je v následujících výkresech:

- A1 - Výkres základního členění území
- A2 - Hlavní výkres

2. ZÁKLADNÍ KONCEPCE ROZVOJE ÚZEMÍ OBCE, OCHRANY A ROZVOJE JEHO HODNOT

2.1. KONCEPCE ROZVOJE ŘEŠENÉHO ÚZEMÍ

- Vytvářet podmínky pro vyvážený a udržitelný hospodářský rozvoj, pro zlepšování sociální soudržnosti a pro zkvalitňování životních podmínek. Rozvíjet jednotlivé funkční složky řešeného území tak, aby byly zachovány přírodní, civilizační a kulturní hodnoty území.
- Preferovat integraci nerušivých ekonomických aktivit uvnitř zastavěného území, především v rámci smíšených obytných ploch. Funkčně i prostorově oddělit plochy pro výrobu od obytných ploch, veřejných prostranství a jiných chráněných venkovních prostorů.
- Umožnit rozvoj veškeré místně dostupné dopravní a technické infrastruktury uvnitř zastavěného území i zastavitelných ploch.

2.2. KONCEPCE OCHRANY A ROZVOJE HODNOT ÚZEMÍ

2.2.1. Civilizační hodnoty území

2.2.1.1. Archeologické hodnoty území

Při případném archeologickém nálezu v řešeném území je nutno postupovat v souladu s příslušným zákonem o památkové péči a respektovat ohlašovací povinnosti.

2.2.1.2. Kulturně historické hodnoty území

Při rozhodování o využití území zohlednit existenci objektů, které přispívají k posilování identity území. Jedná se zejména o evidované nemovité kulturní památky a ostatní kulturně hodnotné objekty, včetně drobných sakrálních staveb.

2.2.1.3. Urbanistické a architektonické hodnoty území

- a) Veškeré stavby, činnosti a zařízení musí respektovat kvalitu urbanistického a architektonického prostředí. Nesmí zde být umístěny stavby, které by svým architektonickým ztvárněním, objemovými parametry, vzhledem, účinky provozu či použitými materiály narušovaly hodnoty území.
- b) Při přestavbách a rekonstrukcích architektonicky hodnotných objektů musí být zachován jejich původní vzhled a charakter.
- c) Zásahy do veřejných prostranství a sídelní zeleně umožňovat pouze v nezbytně nutném rozsahu tak, aby nebyl narušen jejich charakter. Zvyšovat podíl sídelní zeleně.

2.2.1.4. Ostatní civilizační hodnoty území

- a) Posilovat význam prostranství před školou a poštou jako kulturně společenského centra Prachovic.
- b) Zachovávat a rozvíjet stavby a zařízení veřejné infrastruktury v řešeném území. Respektovat ochranná pásma stávající dopravní a technické infrastruktury.
- c) Podporovat v přiměřeném rozsahu využití krajiny k zemědělským účelům.

2.2.2. Přírodní hodnoty území

Ochrana a rozvoj přírodně hodnotných lokalit je řešena v rámci podmínek využití ploch přírodních – viz kapitola 6. Pro ochranu a rozvoj hodnot krajinného rázu stanovuje ÚP Prachovice následující obecné zásady:

- a) Neměnit charakter přírodních horizontů. Na pohledově exponovaných horizontech neodstraňovat trvale zeleň a neumisťovat stavby, které by působily rušivým dojmem.
- b) Chránit ekologicky významné biotopy, významné krajinné prvky, významné solitérní stromy, skupiny stromů, a ostatní charakteristické prvky krajinné zeleně.
- c) Dodržovat podmínky plošného a prostorového uspořádání zástavby, které zajišťují snižování negativních vlivů zástavby na krajinu (viz kapitola 6).
- d) Nezvyšovat podíl orné půdy na úkor ostatních druhů zemědělských pozemků.
- e) Posilovat polyfunkční využití krajiny.
- f) Rozvíjet krajinné formace, podporovat rozmanitost krajinných ploch a prostorovou diverzitu. Zejména se jedná o obnovu alejí a stromořadí podél historických cest a zemědělských účelových komunikací, které by měly členit rozsáhlé monokultury orné půdy. Zvyšovat podíl

rozptýlené zeleně a trvalých travních porostů v krajině. Realizovat zalučnění v plochách orné půdy podél vodních toků a dále ve formě zatravněných svodných průlehů.

- g) Realizovat ÚSES včetně interakčních prvků a vytvářet podmínky pro návrat původních biotopů v rámci jednotlivých druhů přírodních ploch.
- h) Doplnovat břehové porosty a obnovovat zaniklé vodní plochy.
- i) Provádět zalesnění v k tomuto účelu vhodných a vymezených lokalitách.
- j) Nově budované chodníky, cyklostezky a komunikace musí být doprovázeny i výsadbou dřevin v přiměřeném rozsahu.

3. URBANISTICKÁ KONCEPCE

3.1. ZÁKLADNÍ CHARAKTERISTIKA URBANISTICKÉ KONCEPCE

3.1.1. Uspořádání zastavěných ploch

V řešeném území zůstává zachována stávající urbanistická struktura, která je výrazem identity území, a která logicky vychází z přírodních podmínek, zejména z morfologie terénu, a z dlouhodobého vývoje osídlení v řešeném území.

Prioritou je vytváření podmínek pro realizaci opatření, která obnovují původní krajinný ráz a tradiční uspořádání území, která zvyšují ekologickou stabilitu území, která umožňují polyfunkční využití krajiny, a která prohlubují sepětí obytných částí obce s okolní krajinou. Tato opatření by však neměla znemožňovat ekonomické využití území nebo mu nadměrně bránit.

Důsledně dodržovat stávající rozdělení zastavěného území Prachovic na zóny obytné a výrobní. V centrálních a okrajových částech území jsou vymezeny smíšené plochy, které připouští doplnění ploch pro obydlení o občanské vybavení, drobnou výrobu a výrobní služby.

Rušivé výrobní aktivity mohou být rozvíjeny pouze v rámci stávajícího areálu cementárny.

3.1.2. Hlavní rozvojové směry, plochy a koridory

V řešeném území jsou vymezeny dvě hlavní rozvojové osy:

- Západní rozvojová osa, reprezentovaná plochami Z10 a Z11, která je určená pro bydlení - v rodinných domech (BI) a občanské vybavení - tělovýchovná a sportovní zařízení (OS).
- Jižní rozvojová osa, reprezentovaná plochou Z4 pro výrobu a skladování - drobná výroba a výrobní služby (VD).

Ostatní zastavitelné plochy jsou vymezeny v omezeném rozsahu a pouze doplňují proluky zastavěného území tak, aby budoucí zástavba přispívala k ucelování jeho tvaru a uzavírání okraje obce.

Případný rozvoj cementárny bude řešen pouze v rámci stávajícího areálu. Není přípustné rozšiřování tohoto druhu výroby směrem k obci.

3.1.3. Zásady rozvoje území

- a) Není dovoleno umisťovat stavby, s výjimkou dopravní a technické infrastruktury, ve volné krajině či izolovaně uprostřed zastavitelných ploch. Stavební pozemek musí vždy navazovat na plochu veřejně přístupných komunikací, ze kterých je zajištěn přímý přístup na pozemek.
- b) Při realizaci navrhované zástavby je nutné v maximální míře respektovat morfologii terénu ahistoricky vytvořenou urbanistickou strukturu. Rozvojové plochy musí přispívat k vytváření nové a soudobé identity prostoru při respektování prostorových vazeb s původní zástavbou.
- c) Neumožňovat výstavbu takových staveb, které by mohly narušovat panorama sídel či jiným nežádoucím způsobem zasahovat do stávající urbanistické struktury a členění prostorů.
- d) V návaznosti na plochy veřejných prostranství nesmí být umístěny stavby, které by svým architektonickým ztvárněním, objemovými parametry, vzhledem, účinky provozu a použitými materiály mohly narušovat urbanistické či architektonické hodnoty v území.
- e) U meliorovaných částí ploch, které jsou částečně nebo celé navrženy k zástavbě, musí být před zahájením výstavby provedeny úpravy drenážního systému tak, aby nedocházelo k narušení jeho funkčnosti nebo zamokření navazujícího území.

3.1.4. Systém sídelní zeleně

3.1.4.1. Zeleň veřejná

Pro zajištění ochrany zeleně jsou její plochy vymezeny jako samostatné plochy zeleně – přírodního charakteru (ZP). Stávající veřejná sídelní zeleň je součástí i ploch veřejných prostranství (PV) a ploch dopravní infrastruktury silniční (DS).

Pro rozvoj veřejné sídelní zeleně nejsou vymezeny samostatné plochy, sídelní zeleň by však měla být součástí všech rozvojových ploch.

Všechny prvky veřejné sídelní zeleně je nutno zachovávat, případně provádět jejich obnovu. Sídelní zeleň by měla být obměňována výhradně postupným výběrovým způsobem a přiměřeně doplňována s cílem dosažení různé věkové a druhové skladby dřevin.

3.1.4.2. Zeleň soukromá

ÚP Prachovice samostatně nevymezuje plochy soukromé zeleně. Soukromá zeleň by měla být i nadále součástí ostatních ploch. ÚP Prachovice nestanovuje podmínky pro úpravy soukromé zeleně. Pouze v případě, že je zastavěná část stavebního pozemku orientována do volné krajiny, musí být přechod zástavby do krajiny řešen výsadbou ochranné zeleně. Pro rozvoj zeleně - ochranné a izolační (ZO) je vymezena plocha K1.

3.2. VYMEZENÍ PLOCH ZMĚN VE ZPŮSOBU VYUŽITÍ ÚZEMÍ

3.2.1. Plochy přestavby

ÚP Prachovice nevymezuje žádné plochy přestavby.

3.2.2. Zastavitelné plochy

Tabulka vymezených zastavitelných ploch:

označení plochy	navržený způsob využití		specifické podmínky pro využití plochy	výměra (ha)
	označení	popis		
Z3	VD	výroba a skladování - drobná výroba a výrobní služby	<ul style="list-style-type: none">• Zástavba musí být řešena tak, aby v navazujících chráněných venkovních prostorech ani chráněných venkovních prostorech staveb nedošlo ke zvýšení hladin hluku (nesmí dojít ke zhoršení hlukových poměrů s ohledem na kumulaci hlukové zátěže z provozu cementárny a související nákladní dopravy).	0,66
Z4	VD	výroba a skladování - drobná výroba a výrobní služby	<ul style="list-style-type: none">• Zástavba musí být řešena tak, aby v navazujících chráněných venkovních prostorech ani chráněných venkovních prostorech staveb nedošlo ke zvýšení hladin hluku (nesmí dojít ke zhoršení hlukových poměrů s ohledem na kumulaci hlukové zátěže z provozu cementárny a související nákladní dopravy).• Stavby nesmí být umístovány ve vzdálenosti menší než 7 m od katastrální hranice lesa. Budovy nesmí být umístovány ve vzdálenosti menší než 25 m od katastrální hranice lesa.	2,69
Z5	SV	plochy smíšené obytné - venkovské	<ul style="list-style-type: none">• Dopravní a technická infrastruktura musí být řešena tak, aby umožňovala i výhledové napojení zástavby na navazující ploše R1.	1,43
Z6	BI	bydlení - v rodinných domech	-	0,06
Z7	SV	plochy smíšené obytné - venkovské	-	0,08
Z8	BI	bydlení - v rodinných domech	<ul style="list-style-type: none">• U meliorovaných částí plochy musí být před zahájením výstavby provedeny úpravy drenážního systému tak, aby nedocházelo k narušení jeho funkčnosti nebo zamokření navazujícího území.	0,08

Z9	BI	bydlení - v rodinných domech	<ul style="list-style-type: none"> • U meliorovaných části plochy musí být před zahájením výstavby provedeny úpravy drenážního systému tak, aby nedocházelo k narušení jeho funkčnosti nebo zamokření navazujícího území. 	0,97
Z10	OS	občanské vybavení - tělovýchovná a sportovní zařízení	<ul style="list-style-type: none"> • U meliorovaných části plochy musí být před zahájením výstavby provedeny úpravy drenážního systému tak, aby nedocházelo k narušení jeho funkčnosti nebo zamokření navazujícího území. 	1,76
Z11	BI	bydlení - v rodinných domech	<ul style="list-style-type: none"> • Rozhodování o využití této plochy je podmíněno zpracováním územní studie. • V rámci této plochy musí být vymezena veřejná prostranství o minimální výměře 4000 m². Poloha veřejných prostranství musí mít urbanistickou logiku. • U meliorovaných části plochy musí být před zahájením výstavby provedeny úpravy drenážního systému tak, aby nedocházelo k narušení jeho funkčnosti nebo zamokření navazujícího území. 	8,44
Z12	DS	dopravní infrastruktura - silniční	<ul style="list-style-type: none"> • Plocha je určena pro rozšíření místní komunikace zpřístupňující plochu Z11. 	0,08
Z14	PV	veřejná prostranství	-	0,08
Z15	OH	občanské vybavení - hřbitovy	-	0,35
součet:				16,68

Podmínky pro využití výše uvedených ploch jsou uvedeny v kapitole 6.

4. KONCEPCE VEŘEJNÉ INFRASTRUKTURY

4.1. ZÁKLADNÍ CHARAKTERISTIKA KONCEPCE VEŘEJNÉ INFRASTRUKTURY

4.1.1. Dopravní infrastruktura

4.1.1.1. Železniční tratě

Plochy stávající železniční dopravní sítě jsou v řešeném území stabilizovány, ÚP Prachovice nevymezuje pro železniční dopravní infrastrukturu žádné rozvojové plochy.

4.1.1.2. Silnice I.-III.třídy

Silnice II. a III. třídy jsou v návrhovém horizontu územního plánu v řešeném území územně stabilizované a ÚP Prachovice nenavrhuje žádné úpravy jejich tras.

4.1.1.3. Místní a účelové komunikace

ÚP Prachovice vymezuje v řešeném území síť místních a účelových komunikací. Plochy místních komunikací jsou vymezeny jako plochy dopravní infrastruktury silniční (DS), případně jako plochy veřejných prostranství (PV).

ÚP Prachovice předpokládá rozvoj místních komunikací v rámci ostatních druhů zastavitelných ploch, jejichž podmínky využití připouští stavby související dopravní infrastruktury. Současně je pro rozvoj místních komunikací samostatně vymezena zastavitelná plocha Z12, která je určena pro výstavbu místní komunikace zpřístupňující zastavitelnou plochu Z11.

ÚP Prachovice nenavrhuje žádné konkrétní rozšiřování sítě účelových komunikací, účelové komunikace však mohou vznikat v rámci všech druhů ploch s rozdílným způsobem využití.

4.1.1.4. Dopravně zklidněné plochy a parkování

Zřizování parkovacích míst je řešeno v rámci podmínek využití jednotlivých ploch s rozdílným způsobem využití. V podmínkách pro umísťování staveb na jednotlivých plochách s rozdílným způsobem využití je stanovena povinnost zřízení odpovídajícího množství parkovacích míst. Výstavba parkoviště u hřbitova se předpokládá v rámci plochy Z14 pro veřejná prostranství (PV).

4.1.2. Technická infrastruktura

4.1.2.1. Vodovod

V řešeném území bude zachován a rozvíjen stávající systém zásobování pitnou vodou.

4.1.2.2. Kanalizace a ČOV

V řešeném území bude zachován stávající systém likvidace odpadních vod.

Při veškerých novostavbách a rekonstrukcích stávajících objektů musí být separovány dešťové a splaškové vody. Dešťové vody musí být v maximální možné míře likvidovány vsakováním (přímo nebo s akumulací). Splaškové vody musí být likvidovány centralizovaným systémem (veřejná kanalizace svedená na ČOV), pokud je centralizovaný systém v místě dostupný a napojitelný.

4.1.2.3. Plynovod

ÚP Prachovice vymezuje vymezen koridor X1 o šířce 300 m pro výstavbu VVTL plynovodu Olešná u Havlíčkova Brodu - hranice ČR/Polsko.

ÚP Prachovice nezasahuje do stávající koncepce zásobování řešeného území plynem, je pouze doporučeno rozvíjet stávající STL plynovodní síť v rámci vymezených zastavitelných ploch.

4.1.2.4. Rozvody elektřiny

ÚP Prachovice nenavrhuje výstavbu ani úpravy místní přenosové soustavy. Stávající koncepce zásobování řešeného území elektrickou energií zůstává beze změny.

4.1.2.5. Telekomunikace a radiokomunikace

ÚP Prachovice nenavrhuje výstavbu telekomunikačních či radiokomunikačních zařízení.

4.1.2.6. Odpadové hospodářství

Stávající systém nakládání s odpady zůstává v řešeném území beze změny.

4.1.3. Občanské vybavení

Stávající stavby a zařízení občanského vybavení jsou územně i funkčně stabilizované a vymezeny jako samostatné plochy občanského vybavení (OV), občanského vybavení – tělovýchovná s sportovní zařízení (OS), občanského vybavení – hřbitovy (OH) případně jsou tyto stavby součástí smíšených obytných ploch.

Pro rozvoj veřejného občanského vybavení jsou vymezeny následující zastavitelné plochy:

- Z10 pro občanské vybavení - tělovýchovná a sportovní zařízení (OS). Předpokládá se rozšíření stávajícího sportovního areálu.
- Z15 pro občanské vybavení – hřbitovy (OH). Předpokládá se rozšíření hřbitova.

Stavby a zařízení občanského vybavení mohou dále vznikat v rámci smíšených obytných ploch venkovského charakteru (SV) a ploch drobné výroby a výrobních služeb (VD).

4.1.4. Veřejná prostranství

Veškerá stávající veřejná prostranství jsou v ÚP Prachovice zachována. Jako veřejná prostranství (PV) jsou samostatně vymezeny především volně přístupné plochy v centru Prachovic. Charakter veřejných prostranství mají ze své podstaty i plochy silniční dopravní infrastruktury (DS), které tvoří uliční síť a dále plochy zeleně – přírodního charakteru (ZP).

4.1.5. Stavby pro ochranu obyvatelstva a obranu státu

K protipožárnímu zásahu bude využit veřejný vodovod. Při výstavbě vodovodu musí být dodržena minimální potřebná dimenze potrubí a současně na něm musí být v dostatečném množství umístěny požární hydranty.

Při výstavbě nových místních komunikací musí být dodrženy parametry umožňující průjezd požárních vozidel. Současně musí být v rámci rozvojových ploch vymezeny nástupní plochy pro požární techniku.

V ostatních oblastech ochrany obyvatelstva ani obrany státu nenavrhuje ÚP Prachovice žádné stavby či opatření.

4.2. VYMEZENÍ ROZVOJOVÝCH PLOCH A KORIDORŮ VEŘEJNÉ INFRASTRUKTURY

Tabulka vymezených staveb veřejné infrastruktury:

druh infrastruktury	popis	plošné upřesnění
dopravní infrastruktura	rozšíření místní komunikace zpřístupňující plochu Z11.	plocha Z12
technická infrastruktura	výstavba propojovacího VVTL plynovodu Olešná – Náchod	koridor X1 o šířce 300 m

Podmínky pro využití výše uvedených ploch a koridorů veřejné infrastruktury a podmínky pro umísťování staveb jsou uvedeny v kapitole 6 a v kapitole 4.3.

4.3. PODMÍNKY PRO VYUŽITÍ KORIDORŮ VEŘEJNÉ INFRASTRUKTURY

4.3.1. Koridory technické infrastruktury

Koridory technické infrastruktury slouží k ochraně území před zásahy, které by podstatně znesnadňovaly nebo prodražovaly budoucí realizaci stavby technické infrastruktury.

V plochách koridorů technické infrastruktury proto není možné provádět významné změny uspořádání krajiny (např. výstavba rybníků) ani realizovat stavby, které mají charakter budov.

Platnost koridoru technické infrastruktury končí realizací příslušné stavby technické infrastruktury.

5. KONCEPCE USPOŘÁDÁNÍ KRAJINY

5.1. CHARAKTERISTIKA KONCEPCE USPOŘÁDÁNÍ KRAJINY

5.1.1. Základní koncepce uspořádání a obnovy krajiny

Koncepce řešení krajiny se odráží v jejím členění na jednotlivé plochy s rozdílným způsobem využití mimo zastavěné území či zastavitelné plochy.

5.1.1.1. Krajinový ráz

Zásady ochrany a rozvoje hodnot krajinného rázu jsou uvedeny v kapitole 2.2.2.

Podmínky ochrany krajinného rázu v zastavěném území a v zastavitelných plochách nebyly s příslušným orgánem ochrany přírody dohodnuty. Krajinový ráz se bude posuzovat individuálně pro jednotlivé rozvojové záměry v rámci územního či stavebního řízení.

5.1.1.2. Prostupnost krajiny

Zachovávat stávající síť zemědělských a lesních účelových komunikací, případně obnovovat zaniklé cesty, zejména v nečleněných celcích orné půdy. Stabilizovat trasy zemědělských účelových komunikací výsadbou liniové zeleně podél komunikací.

5.1.1.3. Rekreační využití krajiny

ÚP Prachovice nevymezuje smíšené krajinné plochy s rekreačním či sportovním využitím ani nenavrhuje úpravy sítě značených turistických a cyklistických tras.

5.1.2. Koncepce územního systému ekologické stability

5.1.2.1. Vymezení ÚSES

Tabulka prvků ÚSES, které jsou vymezeny v řešeném území:

úroveň	označení	stávající části		navržené části		
		cílové společenstvo	výměra v řešeném území (ha)	cílové společenstvo	plocha změny uspořádání krajiny	výměra v řešeném území (ha)
lokální	LC Habřinka	lesní, vodní	2,09	-	-	-
lokální	LC Kozí hřbet	lesní	3,86	-	-	-
lokální	LK Habřinka - Kozí hřbet	lesní, smíšené	2,14	lesní	K1, K2	1,22
lokální	LK Konopka - Bučina u Cítkova	lesní, smíšené	0,15	-	-	-
lokální	LK Kozí hřbet - Bučina	lesní	2,03	-	-	-
lokální	LK Míčov - Konopka	lesní, luční, smíšené	0,42	-	-	-
součet:			10,69			1,22

Skladebné prvky ÚSES jsou vyznačeny ve výkrese A2 – hlavní výkres. Základní podmínky pro využití ploch biocenter a biokoridorů jsou definovány v rámci podmínek využití přírodních ploch, které jsou uvedeny v kapitole 6. Přesnější podmínky pro jednotlivá společenstva jsou uvedeny v následujících bodech této kapitoly. Upřesnění druhové skladby společenstev ÚSES bude předmětem podrobnějšího stupně dokumentace.

Výše uvedený ÚSES doplňují interakční prvky. Interakčními prvky jsou všechny druhy krajinné zeleně (aleje, stromořadí, břehové porosty, osamocené stromy a skupiny stromů obklopené zemědělsky využívanými plochami apod.), svažité plochy se zachovalou vegetací (meze, úvozy apod.) a drobné vodní toky a plochy. Veškeré stávající interakční prvky je nutné chránit a obnovovat. Ve všech vhodných a přirozených lokalitách je žádoucí rozvíjení nových interakčních prvků.

Stávající interakční prvky v podobě stromořadí je nutno postupně revitalizovat a různou věkovou a druhovou skladbou zvyšovat jejich odolnost a ekologické působení. Minimální šířka liniových interakčních prvků je 3 m. Upřesnění druhové skladby interakčních prvků bude předmětem podrobnějšího stupně dokumentace.

5.1.3. Vodní hospodářství

5.1.3.1. Vodní toky a vodní plochy

Úpravy vodních toků se předpokládají pouze v plochách ÚSES, kde je navržena revitalizace vodního toku v rámci příslušného biocentra či biokoridoru.

Pro umožnění provádění úprav vodních toků je stanoven ve vzdálenosti menší než 6 m od břehové čáry zákaz výstavby jakýchkoliv objektů, včetně objektů dočasných

ÚP Prachovice nevymezuje samostatné plochy pro realizaci vodohospodářských staveb

5.1.3.2. Ochrana před povodněmi

V řešeném území nejsou navržena aktivní protipovodňová opatření.

5.1.4. Dobývání nerostných surovin

Ložiskové území č.3127600 a související dobývací prostor č.60257 jsou v ÚP Prachovice vymezeny jako plochy pro těžbu nerostů (NT).

5.2. VYMEZENÍ PLOCH ZMĚN USPOŘÁDÁNÍ KRAJINY

Tabulka ploch, kde je navržena změna uspořádání krajiny:

označení plochy	navržený způsob využití		specifické podmínky pro využití plochy	výměra (ha)
	označení	popis		
K1	NPI	plochy přírodní - lesní	• Výsadbu dřevin neprovádět v ochranném pásmu VVTL plynovodu.	0,67
K2	NPI	plochy přírodní - lesní	• Výsadbu dřevin neprovádět v ochranném pásmu vedení VN a VVN.	0,55
K3	NL	plochy lesní	-	0,14
K4	NL	plochy lesní	• Výsadbu dřevin neprovádět v ochranném pásmu VVTL plynovodu.	2,08
součet:				3,44

Podmínky pro využití výše uvedených ploch jsou uvedeny v kapitole 6.

6. STANOVENÍ PODMÍNEK PRO VYUŽITÍ PLOCH S ROZDÍLNÝM ZPŮSOBEM VYUŽITÍ

6.1. PLOCHY BYDLENÍ

6.1.1. Bydlení - hromadné v bytových domech (BH)

6.1.1.1. Hlavní způsob využití

Trvalé hromadné bydlení v bytových domech.

6.1.1.2. Přípustný způsob využití

- a) Veřejná prostranství a zeleň.
- b) Zahrady a stavby či zařízení související s využitím zahrad (např. bazény, skleníky, sklady nářadí, zahradní domky apod.).
- c) Opěrné stěny, terénní úpravy a ploty.
- d) Stavby a zařízení související dopravní infrastruktury, včetně parkovacích ploch a garáží.
- e) Stavby a zařízení související technické infrastruktury a liniové stavby nesouvisející technické infrastruktury.

6.1.1.3. Podmíněně přípustný způsob využití

- a) Občanské vybavení, pokud je alespoň část stavby či stavebního pozemku využita v souladu s hlavním způsobem využití.
- b) Vodní toky a vodní plochy, pokud celkovou výměrou nepřesahují 1000 m².

6.1.1.4. Nepřípustný způsob využití

- a) Veškeré stavby a zařízení, které nejsou uvedeny v hlavním, přípustném či podmíněně přípustném způsobu využití.
- b) Stavby a zařízení, které by mohly snižovat kvalitu prostředí a pohodu bydlení.

6.1.2. Bydlení - v rodinných domech (BI)

6.1.2.1. Hlavní způsob využití

Trvalé individuální bydlení v rodinných domech.

6.1.2.2. Přípustný způsob využití

- a) Veřejná prostranství a zeleň.
- b) Zahrady a stavby či zařízení související s využitím zahrad (např. bazény, skleníky, sklady nářadí, zahradní domky apod.).
- c) Opěrné stěny, terénní úpravy a ploty.
- d) Stavby a zařízení související dopravní infrastruktury, včetně parkovacích ploch a garáží.
- e) Stavby a zařízení související technické infrastruktury a liniové stavby nesouvisející technické infrastruktury.

6.1.2.3. Podmíněně přípustný způsob využití

- a) Stavby a zařízení pro podnikatelskou činnost (drobná výroba, služby, občanské vybavení apod.), pokud je alespoň část stavebního pozemku využita v souladu s hlavním způsobem využití.
- b) Vodní toky a vodní plochy, pokud celkovou výměrou nepřesahují 1000 m².

6.1.2.4. Nepřípustný způsob využití

- a) Veškeré stavby a zařízení, které nejsou uvedeny v hlavním, přípustném či podmíněně přípustném způsobu využití.
- b) Stavby a zařízení, které by mohly snižovat kvalitu prostředí a pohodu bydlení.

6.1.2.5. Podmínky plošného uspořádání

- a) Rodinné domy na stavebních pozemcích, které sousedí s nezastavěným územím, musí být umístěny tak, aby nezastavěná část stavebního pozemku byla orientována do volné krajiny.

6.1.2.6. Podmínky prostorového uspořádání

- a) Nová zástavba nesmí překračovat výšku stávající zástavby v okolí.

6.2. PLOCHY REKREACE

6.2.1. Rekreační - stavby pro rodinnou rekreaci (RI)

6.2.1.1. Hlavní způsob využití

Stavby a zařízení pro rodinnou rekreaci.

6.2.1.2. Přípustný způsob využití

- a) Veřejná prostranství a zeleň.
- b) Zahrady a stavby či zařízení související s využitím zahrad (např. bazény, skleníky, sklady nářadí, zahradní domky apod.).
- c) Opěrné stěny, terénní úpravy a ploty.
- d) Stavby a zařízení související dopravní infrastruktury, včetně parkovacích ploch a garáží.
- e) Stavby a zařízení související technické infrastruktury a liniové stavby nesouvisející technické infrastruktury.

6.2.1.3. Podmíněně přípustný způsob využití

- a) Vodní toky a vodní plochy, pokud celkovou výměrou nepřesahují 1000 m².

6.2.1.4. Nepřípustný způsob využití

- a) Veškeré stavby a zařízení, které nejsou uvedeny v hlavním, přípustném či podmíněně přípustném způsobu využití.
- b) Stavby a zařízení, které by mohly snižovat kvalitu prostředí a pohodu rekreace.
- c) Stavby pro trvalé bydlení.

6.2.1.5. Podmínky plošného uspořádání

- a) Není přípustné sdružování staveb v rámci sousedních stavebních pozemků.
- b) Podél okrajů stavebního pozemku, které hraničí s nezastavěným územím, musí být vysazena ochranná zeleň.

6.2.1.6. Podmínky prostorového uspořádání

- a) Zástavba nesmí přesahovat výšku 5 m od úrovně terénu.

6.3. PLOCHY OBČANSKÉHO VYBAVENÍ

6.3.1. Občanské vybavení (OV)

6.3.1.1. Hlavní způsob využití

Stavby a zařízení občanského vybavení kromě hřbitovů. Občanské vybavení zajišťuje občanům služby zejména v oblasti státní správy, školství, tělovýchovy a sportu, zdravotnictví, poštovníctví, sociální péče, církevních aktivit, kulturně společenského vyžití, finanční, ubytovací, stravovací, v oblasti obchodního prodeje a drobných služeb občanům, požární ochrany a ochrany obyvatelstva apod.

6.3.1.2. Přípustný způsob využití

- a) Veřejná prostranství a zeleň.
- b) Zahrady a stavby či zařízení související s využitím zahrad (např. bazény, skleníky, sklady náradí, zahradní domky apod.).
- c) Opěrné stěny, terénní úpravy a ploty.
- d) Stavby a zařízení související dopravní infrastruktury, včetně parkovacích ploch a garáží.
- e) Stavby a zařízení související technické infrastruktury a liniové stavby nesouvisející technické infrastruktury.

informační a reklamní zařízení; doplňkové stavby související s hlavním způsobem využití.

6.3.1.3. Podmíněně přípustný způsob využití

- a) Bydlení či nerušící výroba, pokud je alespoň část stavby či stavebního pozemku využita v souladu s hlavním způsobem využití.
- b) Vodní toky a vodní plochy, pokud celkovou výměrou nepřesahují 1000 m².

6.3.1.4. Nepřípustný způsob využití

- a) Veškeré stavby a zařízení, které nejsou uvedeny v hlavním, přípustném či podmíněně přípustném způsobu využití.
- b) Stavby a zařízení, které by mohly snižovat kvalitu prostředí.
- c) Stavby pro zemědělskou výrobu.

6.3.2. Občanské vybavení - tělovýchovná a sportovní zařízení (OS)

6.3.2.1. Hlavní způsob využití

Stavby a zařízení pro organizovaný či rekreační sport (včetně sociálního a hygienického zázemí), v jejichž rámci plošně převažují venkovní sportovní plochy.

6.3.2.2. Přípustný způsob využití

- a) Koupaliště včetně souvisejícího technického a hygienického zázemí.
- b) Veřejná prostranství a zeleň.
- c) Opěrné stěny, terénní úpravy a ploty.
- d) Stavby a zařízení související dopravní infrastruktury, včetně parkovacích ploch.
- e) Stavby a zařízení související technické infrastruktury a liniové stavby nesouvisející technické infrastruktury.

6.3.2.3. Podmíněně přípustný způsob využití

- a) Občanské vybavení, pokud je alespoň část stavby či stavebního pozemku využita v souladu s hlavním způsobem využití.
- b) Bydlení, pokud jsou byty integrovány do budov, které jsou využity v souladu s hlavním způsobem využití.
- c) Garáže, pokud jsou integrovány do budov, které jsou využity v souladu s hlavním způsobem využití.
- d) Vodní toky a vodní plochy, pokud celkovou výměrou nepřesahují 1000 m².

6.3.2.4. Nepřípustný způsob využití

- a) Veškeré stavby a zařízení, které nejsou uvedeny v hlavním, přípustném či podmíněně přípustném způsobu využití.
- b) Stavby a zařízení, které by mohly snižovat kvalitu prostředí.

6.3.3. Občanské vybavení – hřbitovy (OH)

6.3.3.1. Hlavní způsob využití

Plochy veřejných a vyhrazených pohřebišť.

6.3.3.2. Přípustný způsob využití

- a) Veřejná prostranství a zeleň.
- b) Stavby a zařízení, které jsou potřebné k provozu hřbitova.
- c) Opěrné stěny, terénní úpravy a ploty.
- d) Stavby a zařízení související dopravní infrastruktury, včetně parkovacích ploch.
- e) Stavby a zařízení související technické infrastruktury a liniové stavby nesouvisející technické infrastruktury.

6.3.3.3. Nepřípustný způsob využití

- a) Veškeré stavby a zařízení, které nejsou uvedeny v hlavním, přípustném či podmíněně přípustném způsobu využití.
- b) Stavby a zařízení, které by mohly snižovat kvalitu prostředí nebo narušovat pietní charakter místa.

6.4. PLOCHY VEŘEJNÝCH PROSTRANSTVÍ

6.4.1. Veřejná prostranství (PV)

6.4.1.1. Hlavní způsob využití

Veřejně přístupné plochy a zeleň.

6.4.1.2. Přípustný způsob využití

- a) Opěrné stěny a terénní úpravy.
- b) Stavby a zařízení dopravní infrastruktury, včetně parkovacích ploch.
- c) Stavby a zařízení technické infrastruktury.
- d) Prvky drobné architektury (např. přístřešky, altány a památníky).
- e) Drobné sakrální stavby (např. kaple a kříže).
- f) Uliční mobiliář.
- g) Dětská hřiště a průlezky.

6.4.1.3. Podmíněně přípustný způsob využití

- a) Stavby občanského vybavení, pokud současně nepřesahují výměru 25 m² a výšku 5 m od úrovně terénu.
- b) Vodní toky a vodní plochy, pokud celkovou výměrou nepřesahují 1000 m².

6.4.1.4. Nepřípustný způsob využití

- a) Veškeré stavby a zařízení, které nejsou uvedeny v hlavním, přípustném či podmíněně přípustném způsobu využití.
- b) Stavby a zařízení, které by mohly snižovat kvalitu prostředí.
- c) Nadzemní stavby a zařízení, které by narušovaly čitelnost prostoru, významné průhledy a vnímání pohledových dominant.
- d) Garáže.

6.5. PLOCHY SMÍŠENÉ OBYTNÉ

6.5.1. Plochy smíšené obytné – venkovské (SV)

6.5.1.1. Hlavní způsob využití

Bydlení, rekreace a občanské vybavení lokálního významu, kromě hřbitovů.

6.5.1.2. Přípustný způsob využití

- a) Veřejná prostranství a zeleň.
- b) Zahrady a stavby či zařízení související s využitím zahrad (např. bazény, skleníky, sklady nářadí, zahradní domky apod.).
- c) Opěrné stěny, terénní úpravy a ploty.
- d) Stavby a zařízení související dopravní infrastruktury, včetně parkovacích ploch a garáží.
- e) Stavby a zařízení související technické infrastruktury a liniové stavby nesouvisející technické infrastruktury.
- f) Stavby sloužící k chovu zvířat pro vlastní potřebu.

6.5.1.3. Podmíněně přípustný způsob využití

- a) Výroba, skladování a služby, pokud svým provozem ani provozem související dopravy nesnižují kvalitu prostředí.
- b) Vodní toky a vodní plochy, pokud celkovou výměrou nepřesahují 1000 m².

6.5.1.4. Nepřípustný způsob využití

- a) Veškeré stavby a zařízení, které nejsou uvedeny v hlavním, přípustném či podmíněně přípustném způsobu využití.
- b) Stavby a zařízení, které by mohly snižovat kvalitu prostředí.
- c) Stavby pro živočišnou výrobu.

6.5.1.5. Podmínky plošného uspořádání

- a) Zástavba sousedící s nezastavěným územím musí být řešena tak, aby nezastavěná část stavebního pozemku byla orientována do volné krajiny.

6.5.1.6. Podmínky prostorového uspořádání

- a) Nová zástavba nesmí překračovat výšku stávající zástavby v okolí.

6.6. PLOCHY DOPRAVNÍ INFRASTRUKTURY

6.6.1. Dopravní infrastruktura – silniční (DS)

6.6.1.1. Hlavní způsob využití

Stavby a zařízení pro silniční dopravu (motorovou, cyklistickou i pěší).

6.6.1.2. Přípustný způsob využití

- a) Dopravní zeleň.
- b) Mosty, opěrné stěny a terénní úpravy.
- c) Stavby a zařízení technické infrastruktury.
- d) Železniční dopravní infrastruktura v místě křížení se silnicí.

6.6.1.3. Podmíněně přípustný způsob využití

- a) Stavby a zařízení dopravního vybavení (např. parkovací plochy, garáže, autobusové zastávky, autobusová nádraží, čerpací stanice pohonných hmot, myčky apod.), pokud nezasahují do ploch silnic ani místních komunikací.

6.6.1.4. Nepřípustný způsob využití

- a) Veškeré stavby a zařízení, které nejsou uvedeny v hlavním, přípustném či podmíněně přípustném způsobu využití.

6.6.2. Dopravní infrastruktura – železniční (DZ)

6.6.2.1. Hlavní způsob využití

Stavby a zařízení pro železniční dopravu, včetně staveb a zařízení, jejichž užívání je s železniční dopravou neoddělitelně spjato (např. železniční zastávka, vlakové nádraží, správní budovy, překladiště, protihlukové stěny apod.).

6.6.2.2. Přípustný způsob využití

- a) Dopravní zeleň.
- b) Mosty, opěrné stěny a terénní úpravy.
- c) Stavby a zařízení technické infrastruktury.
- d) Stavby a zařízení související dopravní infrastruktury, včetně parkovacích ploch a garáží.
- e) Silniční dopravní infrastruktura v místě křížení se železniční tratí.

6.6.2.3. Podmíněně přípustný způsob využití

- a) Občanské vybavení či bydlení, pokud je tato funkce integrována do staveb pro železniční dopravu.

6.6.2.4. Nepřípustný způsob využití

- a) Veškeré stavby a zařízení, které nejsou uvedeny v hlavním, přípustném či podmíněně přípustném způsobu využití.

6.7. PLOCHY TECHNICKÉ INFRASTRUKTURY

6.7.1. Technická infrastruktura (TI)

6.7.1.1. Hlavní způsob využití

Stavby a zařízení technické infrastruktury (např. čistírna odpadních vod, vodojem, regulační stanice plynu, rozvodna, vysílač apod.), kromě staveb a zařízení pro ukládání či likvidaci odpadu.

6.7.1.2. Přípustný způsob využití

- a) Dopravná zeleň.
- b) Opěrné stěny, terénní úpravy a ploty.
- c) Stavby a zařízení související dopravní infrastruktury, včetně parkovacích ploch a garáží.

6.7.1.3. Nepřípustný způsob využití

- a) Veškeré stavby a zařízení, které nejsou uvedeny v hlavním či přípustném způsobu využití.

6.8. PLOCHY VÝROBY A SKLADOVÁNÍ

6.8.1. Výroba a skladování - drobná výroba a výrobní služby (VD)

6.8.1.1. Hlavní způsob využití

Stavby a zařízení, sloužící k účelům drobné výroby, provozování služeb nebo skladování.

6.8.1.2. Přípustný způsob využití

- a) Veřejná prostranství a zeleň.
- b) Stavby občanského vybavení.
- c) Opěrné stěny, terénní úpravy a ploty.
- d) Stavby a zařízení související dopravní infrastruktury, včetně parkovacích ploch a garáží.
- e) Stavby a zařízení související technické infrastruktury a liniové stavby nesouvisející technické infrastruktury.

6.8.1.3. Podmíněně přípustný způsob využití

- a) Bydlení, pokud je alespoň část stavby či stavebního pozemku využita v souladu s hlavním způsobem využití.
- b) Výroba, pokud svým provozem ani provozem související dopravy nesnižuje kvalitu prostředí.

6.8.1.4. Nepřípustný způsob využití

- a) Veškeré stavby a zařízení, které nejsou uvedeny v hlavním, přípustném či podmíněně přípustném způsobu využití.
- b) Stavby a zařízení, které by mohly snižovat kvalitu prostředí.
- c) Stavby pro živočišnou výrobu.

6.8.1.5. Podmínky prostorového uspořádání

- a) Nová zástavba nesmí překračovat výšku stávající zástavby v okolí.

6.9. PLOCHY SMÍŠENÉ VÝROBNÍ

6.9.1. Plochy smíšené výrobní (VS)

6.9.1.1. Hlavní způsob využití

Stavby a zařízení sloužící k těžbě nerostů, výrobě nebo skladování.

6.9.1.2. Přípustný způsob využití

- a) Dopravná zeleň.
- b) Služby výrobního charakteru a služby související s hlavním způsobem využití.
- c) Opěrné stěny, terénní úpravy a ploty.
- d) Stavby a zařízení související dopravní infrastruktury, včetně parkovacích ploch a garáží.
- e) Stavby a zařízení související technické infrastruktury a liniové stavby nesouvisející technické infrastruktury.

6.9.1.3. Podmíněně přípustný způsob využití

- a) Vodní toky a vodní plochy, pokud celkovou výměrou nepřesahují 1000 m².

6.9.1.4. Nepřípustný způsob využití

- a) Veškeré stavby a zařízení, které nejsou uvedeny v hlavním, přípustném či podmíněně přípustném způsobu využití.
- b) Stavby pro bydlení a rekreaci.

6.10. PLOCHY SYSTÉMU SÍDELNÍ ZELEŇ

6.10.1. Zeleň - přírodního charakteru (ZP)

6.10.1.1. Hlavní způsob využití

Plochy vegetace, zpravidla přirozeně vzniklé, neplní funkce zeleně ochranné a izolační či zeleně na veřejných prostranstvích.

6.10.1.2. Přípustný způsob využití

- a) Opěrné stěny a terénní úpravy.
- b) Liniové stavby a zařízení dopravní infrastruktury.
- c) Liniové stavby a zařízení technické infrastruktury.
- d) Prvky drobné architektury (např. přístřešky, altány a památníky).
- e) Drobné sakrální stavby (např. kaple a kříže).
- f) Uliční mobiliář.
- g) Dětská hřiště a průlezky.

6.10.1.3. Podmíněně přípustný způsob využití

- a) Vodní toky a vodní plochy, pokud celkovou výměrou nepřesahují 1000 m².

6.10.1.4. Nepřípustný způsob využití

- a) Veškeré stavby a zařízení, které nejsou uvedeny v hlavním, přípustném či podmíněně přípustném způsobu využití.
- b) Stavby, které mají charakter budov, s výjimkou prvků drobné architektury a drobných sakrálních staveb.

6.11. PLOCHY VODNÍ A VODOHOSPODÁŘSKÉ

6.11.1. Plochy vodní a vodohospodářské (W)

6.11.1.1. Hlavní způsob využití

Vodní toky a vodní plochy s přístupnou vodní hladinou.

6.11.1.2. Přípustný způsob využití

- a) Mokřady.
- b) Zeleň, zejména břehová.
- c) Opěrné stěny a terénní úpravy.
- d) Liniové stavby a zařízení dopravní infrastruktury.
- e) Liniové stavby a zařízení technické infrastruktury.
- f) Stavby, zařízení a opatření přispívající ke zvyšování retenční schopnosti krajiny nebo sloužící k ochraně území před povodněmi či účinky eroze.
- g) Stavby a zařízení plnící funkci vodních děl (např. jezy, hráze, poldry apod.).

6.11.1.3. Podmíněně přípustný způsob využití

- a) Stavby, zařízení a opatření sloužící k chovu ryb, k rybolovu a k rekreačnímu využití krajiny, pokud nemají charakter budov.

6.11.1.4. Nepřípustný způsob využití

- a) Veškeré stavby a zařízení, které nejsou uvedeny v hlavním, přípustném či podmíněně přípustném způsobu využití.
- b) Stavby, které mají charakter budov.

6.12. PLOCHY ZEMĚDĚLSKÉ

6.12.1. Plochy zemědělské (NZ)

6.12.1.1. Hlavní způsob využití

Převážně hospodářsky využívaná zemědělská půda (např. orná půda, trvalé travní porosty, pastviny, sady, zahrady a ostatní plochy).

6.12.1.2. Přípustný způsob využití

- a) Zeleň a plochy pro ekologickou stabilizaci krajiny (např. remízky, meze a stromořadí).
- b) Liniové stavby a zařízení dopravní infrastruktury.
- c) Liniové stavby a zařízení technické infrastruktury.
- d) Stavby, zařízení a opatření přispívající ke zvyšování retenční schopnosti krajiny nebo sloužící k ochraně území před povodněmi či účinky eroze.

6.12.1.3. Podmíněně přípustný způsob využití

- a) Stavby, zařízení a opatření sloužící k zemědělství, pokud nemají charakter budov.
- b) Stavby, zařízení a opatření k ochraně přírody nebo k rekreačnímu využití krajiny (např. informační cedule, přístřešky a rozhledny), pokud nemají charakter budov.
- c) Ploty, pokud je oplocení nezbytné z důvodu zajištění zemědělské prvovýroby (chovné či pěstební důvody).
- d) Zalesnění, pokud nepřesahuje výměru 10000 m² a současně navazuje na stávající pozemky určené k plnění funkcí lesa.
- e) Vodní toky a vodní plochy, pokud celkovou výměrou nepřesahují 10000 m².

6.12.1.4. Nepřípustný způsob využití

- a) Veškeré stavby a zařízení, které nejsou uvedeny v hlavním, přípustném či podmíněně přípustném způsobu využití.

6.13. PLOCHY LESNÍ

6.13.1. Plochy lesní (NL)

6.13.1.1. Hlavní způsob využití

Lesy hospodářské, ochranné či zvláštního určení.

6.13.1.2. Přípustný způsob využití

- a) Plochy pro chov lesní zvěře (např. obory a bažantnice).
- b) Stavby a zařízení související dopravní infrastruktury.
- c) Liniové stavby technické infrastruktury.
- d) Stavby, zařízení a opatření přispívající ke zvyšování retenční schopnosti krajiny nebo sloužící k ochraně území před povodněmi či účinky eroze.
- e) Lesní pastviny a políčka pro zvěř, které nejsou součástí zemědělského půdního fondu.

6.13.1.3. Podmíněně přípustný způsob využití

- a) Stavby, zařízení a opatření sloužící lesnímu hospodářství či myslivosti, pokud nemají charakter budov.
- b) Stavby, zařízení a opatření k ochraně přírody nebo k rekreačnímu využití krajiny (např. informační cedule, přístřešky a rozhledny), pokud nemají charakter budov.
- c) Ploty, pokud je oplocení nezbytné z důvodu zajištění lesního hospodářství či chovu lesní zvěře.
- d) Stavby pro nemotorovou dopravu (chodníky a cyklostezky), pokud jsou přednostně využity trasy stávajících lesních účelových komunikací.
- e) Vodní toky a vodní plochy, pokud celkovou výměrou nepřesahují 2000 m².

6.13.1.4. Nepřípustný způsob využití

- a) Veškeré stavby a zařízení, které nejsou uvedeny v hlavním, přípustném či podmíněně přípustném způsobu využití.
- b) Stavby, které mají charakter budov.

6.14. PLOCHY SMÍŠENÉ NEZASTAVĚNÉHO ÚZEMÍ

6.14.1. Plochy smíšené nezastavěného území (NS)

6.14.1.1. Hlavní způsob využití

Mimolesní dřeviny přírodního charakteru, plochy pro ekologickou stabilizaci krajiny (např. remízky, meze a stromořadí) a extenzivně využívané louky s bohatou druhovou skladbou živočichů a rostlin.

6.14.1.2. Přípustný způsob využití

- a) Liniové stavby a zařízení dopravní infrastruktury.
- b) Liniové stavby a zařízení technické infrastruktury.
- c) Stavby, zařízení a opatření přispívající ke zvyšování retenční schopnosti krajiny nebo sloužící k ochraně území před povodněmi či účinky eroze.

6.14.1.3. Podmíněně přípustný způsob využití

- a) Stavby, zařízení a opatření sloužící k zemědělství, pokud nemají charakter budov.
- b) Stavby, zařízení a opatření k ochraně přírody nebo k rekreačnímu využití krajiny (např. informační cedule, přístřešky a rozhledny), pokud nemají charakter budov.
- c) Ploty, pokud je oplocení nezbytné z důvodu zajištění zemědělské prvovýroby (chovné či pěstební důvody).
- d) Zalesnění, pokud nepřesahuje výměru 10000 m² a současně navazuje na stávající pozemky určené k plnění funkcí lesa.
- e) Vodní toky a vodní plochy, pokud celkovou výměrou nepřesahují 10000 m².

6.14.1.4. Nepřípustný způsob využití

- a) Veškeré stavby a zařízení, které nejsou uvedeny v hlavním, přípustném či podmíněně přípustném způsobu využití.
- b) Stavby, které mají charakter budov.
- c) Stavby, zařízení a opatření, které mohou narušovat ekologickou stabilitu či přirozený přírodní charakter ploch.
- d) Intenzivní zemědělské využití ploch.
- e) Změna druhů pozemků na druhy ekologicky méně stabilní (např. rozšiřování ploch orné půdy).
- f) Úpravy vodních toků a vodního režimu, které by mohly narušit přirozený přírodní charakter ploch (např. napřimování vodních toků, opevňování břehů, meliorace apod.).

6.15. PLOCHY PŘÍRODNÍ

6.15.1. Plochy přírodní – luční (NPu)

6.15.1.1. Hlavní způsob využití

Louky s bohatou druhovou skladbou a mimolesní dřeviny přírodního charakteru. Zájem ochrany přírody a krajiny je v těchto plochách nadřazen zájmům na jejich hospodářské využití.

6.15.1.2. Přípustný způsob využití

- a) Zařízení a opatření sloužící k ochraně a obnově přírodních a krajinných hodnot území a ke zvyšování jeho ekologické stability.
- b) Stavby a zařízení související dopravní infrastruktury.
- c) Liniové stavby technické infrastruktury.
- d) Stavby, zařízení a opatření přispívající ke zvyšování retenční schopnosti krajiny nebo sloužící k ochraně území před povodněmi či účinky eroze.

6.15.1.3. Podmíněně přípustný způsob využití

- a) Stavby, zařízení a opatření sloužící k ochraně přírody, pokud nemají charakter budov.
- b) Extenzivní zemědělské využití, pokud nenarušuje zájmy ochrany přírody a krajiny.
- c) Hlavní a přípustné způsoby využití, které jsou uvedeny pro ostatní druhy přírodních ploch, pokud odlišný způsob využití vyplývá ze zpracovaného projektu ÚSES.
- d) Vodní toky a vodní plochy, pokud celkovou výměrou nepřesahují 1000 m².

6.15.1.4. Nepřípustný způsob využití

- a) Veškeré stavby a zařízení, které nejsou uvedeny v hlavním, přípustném či podmíněně přípustném způsobu využití.
- b) Stavby, které mají charakter budov.
- c) Stavby, zařízení a opatření, které mohou narušovat ekologickou stabilitu či přirozený přírodní charakter ploch.
- d) Intenzivní zemědělské využití ploch.
- e) Změna druhů pozemků na druhy ekologicky méně stabilní (např. rozšiřování ploch orné půdy).
- f) Úpravy vodních toků a vodního režimu, které by mohly narušit přirozený přírodní charakter ploch (např. napřimování vodních toků, opevňování břehů, meliorace apod.).
- g) Liniové stavby vytvářející bariéru v území (např. oplocení).
- h) Rozšiřování geograficky nepůvodních rostlin a živočichů.
- i) Terénní úpravy.

6.15.2. Plochy přírodní – lesní (NPI)

6.15.2.1. Hlavní způsob využití

Lesy s původní druhovou skladbou dřevin. Zájem ochrany přírody a krajiny je v těchto plochách nadřazen zájmům na jejich hospodářské využití.

6.15.2.2. Přípustný způsob využití

- a) Zařízení a opatření sloužící k ochraně a obnově přírodních a krajinných hodnot území a ke zvyšování jeho ekologické stability.
- b) Stavby a zařízení související dopravní infrastruktury.
- c) Liniové stavby technické infrastruktury.
- d) Stavby, zařízení a opatření přispívající ke zvyšování retenční schopnosti krajiny nebo sloužící k ochraně území před povodněmi či účinky eroze.

6.15.2.3. Podmíněně přípustný způsob využití

- a) Stavby, zařízení a opatření sloužící k ochraně přírody, pokud nemají charakter budov.
- b) Extenzivní hospodářské využití, pokud nenarušuje zájmy ochrany přírody a krajiny.
- c) Hlavní a přípustné způsoby využití, které jsou uvedeny pro ostatní druhy přírodních ploch, pokud odlišný způsob využití vyplývá ze zpracovaného projektu ÚSES.
- d) Vodní toky a vodní plochy, pokud celkovou výměrou nepřesahují 1000 m².

6.15.2.4. Nepřípustný způsob využití

- a) Veškeré stavby a zařízení, které nejsou uvedeny v hlavním, přípustném či podmíněně přípustném způsobu využití.
- b) Stavby, které mají charakter budov.
- c) Stavby, zařízení a opatření, které mohou narušovat ekologickou stabilitu či přirozený přírodní charakter ploch.
- d) Intenzivní hospodářské využití ploch (např. obory, bažantnice).
- e) Úpravy vodních toků a vodního režimu, které by mohly narušit přirozený přírodní charakter ploch (např. napřimování vodních toků, opevňování břehů, meliorace apod.).
- f) Liniové stavby vytvářející bariéru v území (např. oplocení).
- g) Rozšiřování geograficky nepůvodních rostlin a živočichů.
- h) Terénní úpravy.

6.15.3. Plochy přírodní – vodní (NPv)

6.15.3.1. Hlavní způsob využití

Vodní toky a vodní plochy, které neslouží k intenzivnímu chovu ryb, břehová zeleň přírodního charakteru. Zájem ochrany přírody a krajiny je v těchto plochách nadřazen zájmům na jejich hospodářské využití.

6.15.3.2. Přípustný způsob využití

- a) Zařízení a opatření sloužící k ochraně a obnově přírodních a krajinných hodnot území a ke zvyšování jeho ekologické stability.
- b) Stavby a zařízení související dopravní infrastruktury.
- c) Liniové stavby technické infrastruktury.
- d) Stavby, zařízení a opatření přispívající ke zvyšování retenční schopnosti krajiny nebo sloužící k ochraně území před povodněmi či účinky eroze.
- e) Terénní úpravy.
- f) Stavby a zařízení plnící funkci vodních děl (např. jezy, hráze, poldry apod.).

6.15.3.3. Podmíněně přípustný způsob využití

- a) Stavby, zařízení a opatření sloužící k ochraně přírody, pokud nemají charakter budov.
- b) Extenzivní hospodářské využití, pokud nenarušuje zájmy ochrany přírody a krajiny.
- c) Hlavní a přípustné způsoby využití, které jsou uvedeny pro ostatní druhy přírodních ploch, pokud odlišný způsob využití vyplývá ze zpracovaného projektu ÚSES.

6.15.3.4. Nepřípustný způsob využití

- a) Veškeré stavby a zařízení, které nejsou uvedeny v hlavním, přípustném či podmíněně přípustném způsobu využití.
- b) Stavby, které mají charakter budov.
- c) Stavby, zařízení a opatření, které mohou narušovat ekologickou stabilitu či přirozený přírodní charakter ploch.
- d) Intenzivní hospodářské využití ploch (např. výkrm ryb).
- e) Úpravy vodních toků a vodního režimu, které by mohly narušit přirozený přírodní charakter ploch (např. napřimování vodních toků, opevňování břehů, meliorace apod.).
- f) Liniové stavby vytvářející bariéru v území (např. oplocení).
- g) Rozšiřování geograficky nepůvodních rostlin a živočichů.

6.15.4. Plochy přírodní – smíšené (NPs)

6.15.4.1. Hlavní způsob využití

Louky s bohatou druhovou skladbou, mimolesní dřeviny přírodního charakteru, lesy s původní druhovou skladbou dřevin, vodní toky a vodní plochy, které neslouží k intenzivnímu chovu ryb. Zájem ochrany přírody a krajiny je v těchto plochách nadřazen zájmům na jejich hospodářské využití.

6.15.4.2. Přípustný způsob využití

- a) Zařízení a opatření sloužící k ochraně a obnově přírodních a krajinných hodnot území a ke zvyšování jeho ekologické stability.
- b) Stavby a zařízení související dopravní infrastruktury.
- c) Liniové stavby technické infrastruktury.
- d) Stavby, zařízení a opatření přispívající ke zvyšování retenční schopnosti krajiny nebo sloužící k ochraně území před povodněmi či účinky eroze.
- e) Stavby a zařízení plnící funkci vodních děl (např. jezy, hráze, poldry apod.).

6.15.4.3. Podmíněně přípustný způsob využití

- a) Stavby, zařízení a opatření sloužící k ochraně přírody, pokud nemají charakter budov.
- b) Extenzivní hospodářské využití, pokud nenarušuje zájmy ochrany přírody a krajiny.

6.15.4.4. Nepřípustný způsob využití

- a) Veškeré stavby a zařízení, které nejsou uvedeny v hlavním, přípustném či podmíněně přípustném způsobu využití.
- b) Stavby, které mají charakter budov.
- c) Stavby, zařízení a opatření, které mohou narušovat ekologickou stabilitu či přirozený přírodní charakter ploch.
- d) Intenzivní hospodářské využití ploch.
- e) Úpravy vodních toků a vodního režimu, které by mohly narušit přirozený přírodní charakter ploch (např. napřimování vodních toků, opevňování břehů, meliorace apod.).
- f) Liniové stavby vytvářející bariéru v území (např. oplocení).
- g) Rozšiřování geograficky nepůvodních rostlin a živočichů.

6.16. PLOCHY TĚŽBY NEROSTŮ

6.16.1. Plochy těžby nerostů (NT)

6.16.1.1. Hlavní způsob využití

Povrchové doly, lomy a pískovny, pozemky pro ukládání dočasně nevyužívaných nerostů a odpadů, kterými jsou výsypky, odvaly a kaliště, dále pozemky rekultivací a pozemky staveb a technologických zařízení pro těžbu.

6.16.1.2. Přípustný způsob využití

- a) Zeleň.
- b) Stavby a zařízení související dopravní infrastruktury.
- c) Stavby a zařízení související technické infrastruktury.
- d) Opěrné stěny, terénní úpravy a ploty.
- e) Vodní toky a vodní plochy.

6.16.1.3. Nepřípustný způsob využití

- a) Veškeré stavby a zařízení, které nejsou uvedeny v hlavním, přípustném či podmíněně přípustném způsobu využití.

7. VYMEZENÍ VEŘEJNĚ PROSPĚŠNÝCH STAVEB A OPATŘENÍ, PRO KTERÁ LZE PRÁVA K POZEMKŮM A STAVBÁM VYVLASTNIT

Územní rozsah veřejně prospěšných staveb, opatření a asanací je uveden ve výkrese A3 - výkres veřejně prospěšných staveb, opatření a asanací. Vymezení níže uvedených veřejně prospěšných staveb a opatření nevylučuje možnost vymezit další veřejně prospěšné stavby, opatření a asanace v navazující ÚPD nebo v ZÚR Pardubického kraje.

7.1. VEŘEJNĚ PROSPĚŠNÉ STAVBY DOPRAVNÍ INFRASTRUKTURY

označení	popis	plošné upřesnění
VD1	rozšíření místní komunikace zpřístupňující plochu Z11.	plocha Z12

7.2. VEŘEJNĚ PROSPĚŠNÉ STAVBY TECHNICKÉ INFRASTRUKTURY

označení	popis	plošné upřesnění
VT1	výstavba propojovacího VVTL plynovodu Olešná – Náchod	koridor X1 o šířce 300 m

7.3. VEŘEJNĚ PROSPĚŠNÁ OPATŘENÍ K ZALOŽENÍ A OCHRANĚ PRVKŮ ÚSES

označení	popis	plošné upřesnění
VU1	založení územního systému ekologické stability lokální úrovně	LC Habřinka LC Kozí hřbet LK Habřinka - Kozí hřbet LK Konopka - Bučina u Cítkova LK Kozí hřbet - Bučina LK Míčov - Konopka

8. VYMEZENÍ VEŘEJNĚ PROSPĚŠNÝCH STAVEB A VEŘEJNÝCH PROSTRANSTVÍ, PRO KTERÉ LZE UPLATNIT PŘEDKUPNÍ PRÁVO

ÚP Prachovice nevymezuje veřejně prospěšné stavby ani veřejná prostranství, pro které lze uplatnit předkupní právo.

9. STANOVENÍ KOMPENZAČNÍCH OPATŘENÍ

ÚP Prachovice nemá významný negativní vliv na příznivý stav životního prostředí ani na celistvost evropsky významné lokality nebo ptačí oblasti. Kompenzační opatření proto nejsou stanovena.

10. VYMEZENÍ PLOCH A KORIDORŮ ÚZEMNÍCH REZERV

10.1. VYMEZENÍ PLOCH A KORIDORŮ ÚZEMNÍCH REZERV

Tabulka vymezených ploch územních rezerv:

označení plochy	výhledový způsob využití			výměra (ha)
	označení	popis	upřesnění	
R1	SV	plochy smíšené obytné - venkovské	-	2,59
R2	BI	bydlení - v rodinných domech	-	1,22
součet:				3,81

10.2. PODMÍNKY PRO VYUŽITÍ PLOCH ÚZEMNÍCH REZERV

10.2.1. Hlavní způsob využití

Ochrana území před zásahy, které by podstatně znesnadňovaly nebo prodražovaly případné budoucí využití ploch územních rezerv. V plochách územních rezerv jsou omezeny některé hlavní a přípustné způsoby využití ploch s rozdílným způsobem využití, které jsou uvedeny v kapitole 6.

10.2.2. Nepřípustný způsob využití

- Realizace jakýchkoliv trvalých i dočasných staveb, kromě staveb a zařízení dopravní či technické infrastruktury.
- Realizace opatření a úprav krajiny, které mají charakter dlouhodobé investice (např. zalesnění, výstavba rybníků apod.).

11. VYMEZENÍ PLOCH A KORIDORŮ, VE KTERÝCH JE ROZHODOVÁNÍ O ZMĚNÁCH V ÚZEMÍ PODMÍNĚNO ZPRACOVÁNÍM ÚZEMNÍ STUDIE

11.1. ÚZEMNÍ STUDIE PRO PLOCHU Z11

Rozhodování o využití zastavitelné plochy Z11 je podmíněno zpracováním územní studie, která bude komplexně řešit její uspořádání, zejména však:

- Koordinaci záměrů v území.
- Stanovení optimálního plošného a prostorového uspořádání stavebních pozemků a budoucí zástavby.
- Efektivní způsob využití ploch uvnitř ochranného pásma vedení VVN, které plochou Z11 prochází.
- Vícemístné napojení na stávající dopravní a technickou infrastrukturu a návrh rozvoje infrastruktury v rámci plochy Z11.
- Vymezení veřejných prostranství v potřebném rozsahu. Poloha veřejných prostranství musí mít urbanistickou logiku (není žádoucí vymezení veřejných prostranství na obtížně dostupných periferiích).
- Uspořádání zeleně v rámci plochy.
- Zvýšenou potřebu ochrany krajinného rázu v této lokalitě a potřebu zachování vzhledu obce v dálkových pohledech.
- Přejechod okraje zástavby do nezastavěného území.
- Etapizaci zástavby v rámci plochy.
- V rámci územní studie Z11 počítat i se vzájemným propojením ploch Z9 a Z10. Pro lokality bude dořešen definitivní návrh komunikační kostry tak, aby šířka stávajících a nových komunikací, vzdálenost křižovatek a další odpovídala normovým požadavkům. Napojení lokality bude posouzeno i s ohledem na dostatečné kapacitní dopravní napojení prostřednictvím stávajících místních komunikací.
- Územní studie musí řešit ohrožení plochy extravilánovými vodami.

Pořizovatel je povinen pořídit tuto studii (včetně vložení do evidence územně plánovací činnosti) nejpozději do 31.12.2024.

12. ÚDAJE O POČTU LISTŮ ÚZEMNÍHO PLÁNU A POČTU VÝKRESŮ K NĚMU PŘIPOJENÉ GRAFICKÉ ČÁSTI

Grafická část ÚP Prachovice se skládá z následujících samostatných částí:

Část územního plánu	označení	název	měřítko
grafická	A1	Výkres základního členění území	1:5000
	A2	Hlavní výkres	1:5000
	A3	Výkres veřejně prospěšných staveb, opatření a asanací	1:5000

Jednotlivé grafické části tvoří vždy jeden samostatný výkres většího formátu.

B) ODŮVODNĚNÍ

OBSAH ODŮVODNĚNÍ:

1. Postup pořízení územního plánu	41
2. Vyhodnocení souladu s PÚR ČR	43
2.1. Republikové priority územního plánování pro zajištění udržitelného rozvoje území	43
2.2. Rozvojové oblasti a rozvojové osy	44
2.3. Specifické oblasti	44
2.4. Koridory a plochy dopravní infrastruktury	45
2.5. Koridory technické infrastruktury a související rozvojové záměry	45
3. Vyhodnocení souladu se ZÚR Pardubického kraje	45
3.1. Priority územního plánování Pardubického kraje pro zajištění udržitelného rozvoje území	45
3.2. Rozvojové oblasti a rozvojové osy	46
3.3. Specifické oblasti	46
3.4. Plochy a koridory nadmístního významu	46
3.5. Ochrana a rozvoj přírodních, kulturních a civilizačních hodnot území kraje	46
3.6. Cílové charakteristiky krajiny	47
4. Vyhodnocení souladu s ÚAP	48
5. Vyhodnocení koordinace využívání území z hlediska širších vztahů	48
6. Zásadní nadmístního významu, které nejsou řešeny v ZÚR Pardubického kraje	48
7. Vyhodnocení splnění požadavků zadání	49
8. Vyhodnocení účelného využití zastavěného území a potřeby vymezení zastavitelných ploch	53
8.1. Vyhodnocení účelného využití zastavěného území	53
8.2. Zdůvodnění nezbytného rozsahu zastavitelných ploch	53
8.2.1. Plochy pro bydlení	53
8.2.2. Plochy pro výrobu	55
8.2.3. Ostatní plochy s rozdílným způsobem využití	55
9. Komplexní zdůvodnění přijatého řešení	56
9.1. Soulad s cíli a úkoly územního plánování	56
9.2. Odůvodnění koncepce ochrany a rozvoje hodnot území	56
9.2.1. Civilizační hodnoty území	56
9.2.2. Přírodní hodnoty území	57
9.3. Odůvodnění urbanistické koncepce	57
9.3.1. Hlavní východiska urbanistické koncepce	57
9.3.2. Bilance zastavitelných ploch ve vztahu k předcházející ÚPD	58
9.3.3. Odůvodnění vymezení zastavitelných ploch	59
9.3.4. Odůvodnění zrušení zastavitelných ploch oproti předcházející ÚPD	61
9.3.5. Odůvodnění vymezení ploch územních rezerv	61
9.3.6. Systém sídelní zeleně	62
9.4. Odůvodnění koncepce veřejné infrastruktury	62
9.4.1. Dopravní infrastruktura	62
9.4.2. Technická infrastruktura	63
9.4.3. Občanské vybavení	65
9.4.4. Veřejná prostranství	65
9.4.5. Stavby a plochy pro ochranu obyvatelstva	66
9.5. Odůvodnění koncepce uspořádání krajiny	67
9.5.1. Základní koncepce uspořádání a obnovy krajiny	67
9.5.2. Koncepce územního systému ekologické stability	68

9.5.3. Odůvodnění vymezení ploch změn uspořádání krajiny	72
10. Vyhodnocení předpokládaných důsledků navrhovaného řešení na ZPF	72
10.1. Zdůvodnění potřeby a rozsahu záboru ZPF	72
10.2. Údaje o navrhovaném záboru ZPF	72
10.2.1. Porovnání s předcházející ÚPD	72
10.2.2. Charakter ploch předpokládaného záboru ZPF	72
10.2.3. Rozsah navržených ploch a dopad na ZPF – tabulka zastavitelných ploch	73
10.2.4. Rozsah navržených ploch a dopad na ZPF – tabulka ploch změn uspořádání krajiny	74
10.3. Zdůvodnění vhodnosti uvedeného řešení z hlediska ochrany ZPF a ostatních zákonem chráněných obecných zájmů	75
10.3.1. Odůvodnění vymezení jednotlivých zastavitelných ploch – tabulka	75
10.3.2. Odůvodnění vymezení ploch změn uspořádání krajiny	75
10.3.3. Soulad navrženého záboru s dalšími zásadami ochrany ZPF	76
11. Vyhodnocení předpokládaných důsledků navrhovaného řešení na PUPFL	77
11.1. Charakter PUPFL v řešeném území	77
11.2. Údaje o navrhovaném zalesnění	77
11.3. Údaje o navrhovaném záboru PUPFL	77
11.4. Údaje o dotčení pásma 50 m od okraje lesa	77
12. Soulad s požadavky stavebního zákona a jeho prováděcích předpisů	78
13. Soulad územního plánu s požadavky zvláštních právních předpisů a se stanovisky dotčených orgánů podle zvláštních právních předpisů, popřípadě s výsledkem řešení rozporů	79
13.1. Stanoviska dotčených orgánů při projednání návrhu ÚP dle § 50 Stavebního zákona	79
13.2. Stanoviska dotčených orgánů, námítky a připomínky při projednání návrhu ÚP dle § 52 Stavebního zákona	87
14. Zpráva o vyhodnocení vlivů na udržitelný rozvoj území obsahující základní informace o výsledcích tohoto vyhodnocení včetně výsledků vyhodnocení vlivů na životní prostředí	88
15. Stanovisko krajského úřadu podle § 50 odst. 5 stavebního zákona	88
16. Sdělení, jak bylo stanovisko podle § 50 odst. 5 zohledněno, s uvedením závažných důvodů, pokud některé požadavky nebo podmínky zohledněny nebyly	88
17. Rozhodnutí o námitkách včetně samostatného odůvodnění	88
17.1. Námítky při projednání návrhu ÚP dle § 52 Stavebního zákona	88
18. Vyhodnocení připomínek	89
18.1. Připomínky podané při projednání návrhu Územního plánu dle § 50 stavebního zákona	89
18.2. Připomínky podané při řízení o návrhu Územního plánu dle § 52 stavebního zákona	89
19. Údaje o počtu výkresů grafické části odůvodnění územního plánu	89

POUŽITÉ ZKRATKY:

ČOV	čistírna odpadních vod	SEA	strategic environmental
ČR	Česká republika		assessment
ČSÚ	Český statistický úřad	STL	středotlaký (plynovod)
CHKO	chráněná krajinná oblast	ÚAP	územně analytické podklady
KÚ	katastrální území	ÚP	územní plán
LC	lokální biocentrum	ÚPO	územní plán obce
LK	lokální koridor	ÚPD	územně plánovací dokumentace
LPF	lesní půdní fond	ÚSES	územní systém ekologické
ORP	obec s rozšířenou působností		stability
PRVK	plán rozvoje vodovodů a	VN	vysoké napětí
	kanalizací	VVN	velmi vysoké napětí
PUPFL	pozemky určené k plnění funkcí	VVTL	velmi vysokotlaký (plynovod)
	lesa	ZPF	zemědělský půdní fond
PÚR	politika územního rozvoje	ZÚR	zásady územního rozvoje

VYMEZENÍ ŘEŠENÉHO ÚZEMÍ:

Řešené území odpovídá správnímu území obce Prachovice, které je tvořeno pouze jedním katastrálním územím – Prachovice (kód KÚ 732800).

1. POSTUP POŘÍZENÍ ÚZEMNÍHO PLÁNU

O pořízení územního plánu Prachovice rozhodlo Zastupitelstvo obce Prachovice na svém zasedání dne 12. 2. 2015. Dopisem ze dne 11. 3. 2015 požádalo o jeho pořízení Městský úřad Chrudim, odbor územního plánování a regionálního rozvoje, oddělení územního plánování. Zpracovatelem územního plánu se stal Ing. arch. Martin Dobiáš, Havlíčkův Brod.

Veřejnou vyhláškou čj. CR 044757/2016 z 1. 7. 2016 bylo oznámeno zahájení projednání návrhu zadání ÚP Prachovice. Oznámení bylo rozesláno 21 subjektům. Stanovisko dle ustanovení § 45i odst. 1 zákona č. 114/1992, o ochraně přírody a krajiny bylo vydáno dne 11. 7. 2016 pod čj. 50730/2016/OŽPZ/Le a konstatovalo, že předložená koncepce nemůže mít významný vliv na vymezené ptačí oblasti ani na evropsky významné lokality. Orgán posuzování vlivů na životní prostředí ve svém stanovisku čj. KrÚ 58264/2016/OŽPZ/JI ze dne 11. 8. 2016 konstatoval, že není požadováno zpracovat vyhodnocení vlivů na životní prostředí.

Zadání ÚP Prachovice bylo schváleno Zastupitelstvem obce Prachovice na jeho zasedání dne 22. 9. 2016.

Veřejnou vyhláškou čj. CR 025304/2017 ÚPR/HK ze dne 12. 4. 2017 bylo oznámeno zveřejnění návrhu územního plánu Prachovice. Oznámení bylo rozesláno 22 subjektům, které mohly uplatnit svá stanoviska k návrhu územního plánu od 18. 4. 2017 do 5. 6. 2017. Během projednání byla vznesena jedna připomínka.

Dne 21. 6. 2017 vydal Krajský úřad Pardubického kraje, oddělení územního plánování pod čj. KrÚ 40624/2017 souhlasné stanovisko k návrhu ÚP Prachovice dle § 50 odst. 7 zákona č. 183/2006 Sb., stavební zákon.

Po společném jednání byly provedeny následující úpravy ÚPD:

charakter úpravy	popis úpravy	odůvodnění úpravy
změna způsobu využití ploch	Způsob využití pozemku parc.č.st. 470/2 a části přilehlých pozemků změněn z bydlení - hromadné v bytových domech (BH) na výrobu a skladování - drobná výroba a výrobní služby (VD).	Viz připomínka č.1 - Kateřina Rosulková
	Způsob využití pozemků parc.č. 524/5 a st.239 změněn z ploch technické infrastruktury (TI) na plochy pro smíšenou obytnou zástavbu - venkovskou (SV).	Potřeba zohlednění skutečného stavu v území - jedná se o objekt k bydlení obklopený zahradou.

zrušení zastavitelných ploch	Zrušení plochy Z2.	V průběhu projednávání ÚP Prachovice došlo k zastavění pozemků parc.č.68/9, 70/9 a 884 v KÚ Prachovice, které byly posledními volnými pozemky, které umožňovaly relativně snadné dopravní napojení celé lokality na komunikační síť obce. Nyní by dopravní napojení vyžadovalo demolici několika budov v přilehlé zahrádkářské kolonii nebo většího množství skupinových garáží, které taktéž k ploše Z2 přiléhají. Přístup ze směru od školy nesplňuje parametry potřebné pro místní komunikaci. Jedná se o zásadní komplikaci, která reálně vylučuje možnost využití plochy v návrhovém horizontu územního plánu. Proto je plocha Z2 zrušena.
	Zmenšení plochy Z4.	Plocha Z4 zmenšena tak, aby svou východní hranicí nezasahovala do dobývacího prostoru č. 60257 Prachovice, viz stanovisko č.1 - Ministerstvo průmyslu a obchodu ČR
	Zrušení plochy Z13.	Viz stanovisko 10 - Krajský úřad Pardubice - odbor životního prostředí a zemědělství.
úpravy podmínek pro zpracování územní studie	Do podmínek pro zpracování územní studie pro plochu Z11 doplněno: „V rámci územní studie Z11 počítat i se vzájemným propojením ploch Z9 a Z10. Pro lokality bude dořešen definitivní návrh komunikační kostry tak, aby šířka stávajících a nových komunikací, vzdálenost křižovatek a další odpovídala normovým požadavkům. Napojení lokality bude posouzeno i s ohledem na dostatečné kapacitní dopravní napojení prostřednictvím stávajících místních komunikací.“	Viz stanovisko č.5 - Městský úřad Chrudim - odbor dopravy
	Do podmínek pro zpracování územní studie pro plochu Z11 doplněno: „Územní studie musí řešit ohrožení plochy extravilánovými vodami“.	Vytváření podmínek pro snižování ohrožení území je jedním z cílů územně plánovací činnosti. Plocha Z11 může být ohrožena splachy z výše položených polí při přívalových deštích.
formální úpravy textové části	V kapitole 4.1.4. Textové části zrušena věta "Pro rozvoj veřejných prostranství je nově navržena plocha přestavby P7".	Jedná se o chybu, plocha P7 není v ÚP Prachovice vymezena.
formální úpravy grafické části	Zrušení zobrazení plochy a koridorů s podmínkou zpracování územní studie v hlavním výkresu.	Plochy a koridory s podmínkou zpracování územní studie se zakreslují do výkresu základního členění území, a to šikmou šrafou jedním směrem. Tyto plochy s podmínkou zpracování územní studie se v hlavním výkresu nezobrazují. Obsah územního plánu je stanoven v příloze č. 7 vyhlášky č.500/2006 Sb., o územně analytických podkladech, územně plánovací dokumentaci a způsobu evidence územně plánovací činnosti a také v metodice MINIS – Minimální standard pro digitální zpracování územních plánů v GIS Pardubického kraje.

Veřejnou vyhláškou čj. CR043370/2017 ÚPR/HK ze dne 30.6.2017 bylo oznámeno zahájení řízení o územním plánu Prachovice. Oznámení bylo rozesláno celkem 22 subjektům. Veřejné projednání se uskutečnilo dne 21. 8. 2017 od 16:00 hodin na Obecním úřadě v Prachovicích. Během řízení o návrhu ÚP nebyla podána žádná námitka ani připomínka.

2. VYHODNOCENÍ SOULADU S PÚR ČR

2.1. REPUBLIKOVÉ PRIORITY ÚZEMNÍHO PLÁNOVÁNÍ PRO ZAJIŠTĚNÍ UDRŽITELNÉHO ROZVOJE ÚZEMÍ

ÚP Prachovice je v souladu s republikovými prioritami územního plánování pro zajištění udržitelného rozvoje území, které jsou uvedeny v člancích 14 až 32 PÚR ČR ve znění Aktualizace č.1. Soulad s jednotlivými články je zajištěn následně:

- Článek 14: ÚP Prachovice chrání a rozvíjí přírodní, civilizační a kulturní hodnoty území. Podrobně je koncepce ochrany a rozvoje hodnot území uvedena v kapitole 9.2.
- Článek 14a: Prachovice sice leží ve venkovské oblasti, svým založením a orientací jsou ale spíše průmyslovou obcí (cementárna Prachovice). V řešeném území se nenachází žádné areály zemědělské výroby a ani není uvažováno o jejich zakládání. Péče o krajinu, spojená s jejím zemědělským využitím, bude i nadále zajišťována v rámci zemědělské výroby soustředěné v sousedních obcích.
- Článek 15: Obec Prachovice je natolik malá, že nedochází k členění na dílčí enklávy, v rámci kterých by k prostorově sociální segregaci mohlo docházet.
- Článek 16: V rámci řešení ÚP Prachovice byla komplexně zhodnocena koncepce rozvoje i ve vztahu k předcházející ÚPD (ÚPO Prachovice). Při řešení ÚP Prachovice byly maximálně zohledněny požadavky obyvatel v území, které se promítly již do zadání ÚP.
- Článek 16a: Pro řešené území není zpracován integrovaný plán rozvoje města ani regionu. Obec Prachovice je relativně malá a v periferní poloze vůči regionálním centrům, proto se v řešení ÚP Prachovice principy integrovaného rozvoje neuplatňují.
- Článek 17: V řešeném území nedošlo k výrazným hospodářským změnám ani se nejedná o region výrazně hospodářsky slabý či strukturálně postižený.
- Článek 18: Řešené území nemá charakter regionálního ani lokálního centra, v rámci kterého by bylo možné princip polycentrického rozvoje uplatňovat.
- Článek 19: V řešeném území nejsou opuštěné výrobní areály, které by měly charakter brownfieldu a byly vhodné pro nové využívání.
- Článek 20: V ÚP Prachovice nejsou navrženy záměry, které by mohly významně ovlivnit charakter krajiny.
- Článek 20a: ÚP Prachovice nevymezuje zastavitelné plochy, jejichž využití by mohlo vést k nežádoucímu srůstání sídel. Podmínky pro zlepšení biologické prostupnosti krajiny jsou řešeny v rámci návrhu ÚSES.
- Článek 21: Řešené území nemá městský charakter. V okolí Prachovic jsou zachovány souvislé plochy lesů a krajinné zeleně, které bez nutnosti zásahů vyhovují nenáročným formám krátkodobé krajinné rekreace. Uspokojivou prostupnost krajiny zajišťuje zachovalá síť zemědělských a lesních účelových komunikací.

- Článek 22: V řešeném území nejsou předpoklady pro intenzivní rozvoj cestovního ruchu. Krajina v řešeném území je poznamenána převažujícím intenzivním zemědělským využitím a těžbou nerostů.
- Článek 23: Rozsah a kvalita dopravní infrastruktury v řešeném území odpovídá jejímu využití i výhledovým potřebám a její zkvalitňování bude řešeno v rámci stávajících ploch a koridorů. V řešeném území nebudou umísťovány záměry, které by mohly způsobovat fragmentaci krajiny či snižování její prostupnosti.
- Článek 24: Vzhledem k malé hustotě osídlení v řešeném území není řešení veřejné dopravy natolik zásadní, aby se promítalo do koncepce řešení územního plánu.
- Článek 24a: V řešeném území nejsou lokality, kde by docházelo dlouhodobě k překračování zákonem stanovených mezních hodnot imisních limitů pro ochranu lidského zdraví.
- Článek 25: Do řešeného území zasahují záplavové území pouze okrajově (záplavové území Podolského potoka). V řešeném území se nenachází erozně ohrožené plochy či sesuvná území. Plochy a koridory pro umísťování staveb určených k předcházení uvedených rizik není v řešeném území zapotřebí umísťovat.
- Článek 26: Zastavitelné plochy ani plochy pro veřejnou infrastrukturu nejsou vymezeny v záplavových územích.
- Článek 27: Vazba na regionální centra Třemošnice a Heřmanův Městec je reprezentována silnicí III/33748. S ohledem na charakter silnice a nízkou intenzitu dopravy nevyžaduje toto propojení pro účely lokální dostupnosti další zkvalitňování. Pro nákladní dopravu jsou využívány především silnice II/341 (mimo řešené území) a III/3413, jejichž parametry jsou vyhovující.
- Článek 28: Vzhledem k převážně stabilizovanému charakteru řešeného území jsou dlouhodobé nároky na veřejnou infrastrukturu minimální. Koncepce řešení veřejné infrastruktury je uvedena a odůvodněna v kapitole 9.4.
- Článek 29: Návaznost různých druhů dopravy je v řešeném území vyhovující – Prachovice je dostatečně obsloužena silniční i železniční dopravou.
- Článek 30: Systém zásobování pitnou vodou i likvidace odpadních vod je v řešeném území vyhovující i z hlediska možných nároků v budoucnosti (viz kapitoly 9.4.2.1. a 9.4.2.2.).
- Článek 31: Podmínky využití rozvojových ploch pro výrobu umožňují realizaci uvedených výroben energie.
- Článek 32: V řešeném území se nenachází znevýhodněné městské části.

2.2. ROZVOJOVÉ OBLASTI A ROZVOJOVÉ OSY

Řešené území není součástí rozvojových oblastí ani rozvojových os republikového významu, které jsou stanoveny v PÚR ČR ve znění Aktualizace č.1.

2.3. SPECIFICKÉ OBLASTI

Řešené území není součástí specifických oblastí republikového významu, které jsou stanoveny v PÚR ČR ve znění Aktualizace č.1.

2.4. KORIDORY A PLOCHY DOPRAVNÍ INFRASTRUKTURY

Do řešeného území nezasahují stávající ani navržené koridory dopravní infrastruktury dle PÚR ČR ve znění Aktualizace č.1.

2.5. KORIDORY TECHNICKÉ INFRASTRUKTURY A SOUVISEJÍCÍ ROZVOJOVÉ ZÁMĚRY

V souladu s článkem 155 PÚR ČR ve znění Aktualizace č.1. je v řešeném území vymezen koridor pro výstavbu plynovodu Olešná u Havlíčkova Brodu - hranice ČR/Polsko. Tento koridor je v ÚP Prachovice vymezen jako koridor X1 o šířce 300 m.

3. VYHODNOCENÍ SOULADU SE ZÚR PARDUBICKÉHO KRAJE

ÚP Prachovice je v souladu se ZÚR Pardubického kraje ve znění aktualizace č.1, která byla vydána dne 17. 9. 2014 a nabyla účinnosti dne 7. 10. 2014. Soulad s jednotlivými kapitolami ZÚR Pardubického kraje je splněn následně:

3.1. PRIORITY ÚZEMNÍHO PLÁNOVÁNÍ PARDUBICKÉHO KRAJE PRO ZAJIŠTĚNÍ UDRŽITELNÉHO ROZVOJE ÚZEMÍ

ÚP Prachovice respektuje priority územního plánování Pardubického kraje pro zajištění udržitelného rozvoje území. Do řešení ÚP Prachovice se konkrétně promítají následující body:

- Řešení ÚP Prachovice je založeno na vytváření podmínek pro udržitelný rozvoj území, založený na zajištění příznivého životního prostředí, stabilním hospodářském rozvoji a udržení sociální soudržnosti obyvatel v řešeném území.
- ÚP Prachovice vytváří podmínky pro realizaci mezinárodně a republikově významného záměru – výstavby VVTL plynovodu Olešná u Havlíčkova Brodu - hranice ČR/Polsko.
- Správní území města Prachovice není součástí regionů se soustředěnou podporou státu.
- ÚP Prachovice vytváří podmínky pro ochranu přírodních, kulturních a civilizačních hodnot v řešeném území. Podrobněji je koncepce ochrany a rozvoje hodnot v území uvedena v kapitole 9.2.
- Navržená zástavba nebude mít negativní dopad na krajinný ráz ani nebude zvyšovat fragmentaci krajiny.
- Oproti řešení v předcházející ÚPD jsou zlepšeny možnosti využití zastavěného území a snížen celkový rozsah zastavitelných ploch.
- Je navrženo doplnění krajinných prvků za účelem zlepšení pozitivních charakteristik krajinného rázu a ekologické stability území.
- Podmínky využití ploch jsou nastaveny tak, aby nedocházelo k narušení kvality prostředí jako celku.

- Systém zásobování pitnou vodou i likvidace odpadních vod je v řešeném území vyhovující i z hlediska možných nároků v budoucnosti (viz kapitoly 9.4.2.1. a 9.4.2.2.).
- Podmínky využití rozvojových ploch pro výrobu umožňují realizaci decentralizované, efektivní a bezpečné výroby energie z obnovitelných zdrojů.

3.2. ROZVOJOVÉ OBLASTI A ROZVOJOVÉ OSY

Řešené území není součástí rozvojových oblastí ani rozvojových os krajského významu, které jsou stanoveny v ZÚR Pardubického kraje. Územním plánem navržený rozvoj není zásadně ovlivněn vnějšími vztahy, rozvoj je navržen především na základě situace uvnitř řešeného území.

3.3. SPECIFICKÉ OBLASTI

Řešené území není součástí specifických oblastí krajského významu, které jsou stanoveny v ZÚR Pardubického kraje.

3.4. PLOCHY A KORIDORY NADMÍSTNÍHO VÝZNAMU

ÚP Prachovice vymezuje a zpřesňuje následující a koridory nadmístního významu, které jsou vymezeny v ZÚR Pardubického kraje:

Koridor pro výstavbu VVTL plynovodu Olešná u Havlíčkova Brodu - hranice ČR/Polsko. Tento koridor je v ÚP Prachovice vymezen jako koridor X1 o šířce 300 m. Výstavba uvedeného VVTL plynovodu má zároveň status veřejně prospěšné stavby technické infrastruktury VT1.

3.5. OCHRANA A ROZVOJ PŘÍRODNÍCH, KULTURNÍCH A CIVILIZAČNÍCH HODNOT ÚZEMÍ KRAJE

ZÚR Pardubického kraje definují v řešeném území následující přírodní hodnoty území kraje:

- Skladebné části ÚSES.
- CHKO Železné hory

ZÚR Pardubického kraje nedefinují v řešeném území žádné kulturní hodnoty území kraje.

ZÚR Pardubického kraje nedefinují v řešeném území žádné civilizační hodnoty území kraje.

Způsob ochrany a rozvoje výše uvedených hodnot je uveden v kapitole 9.2.

3.6. CÍLOVÉ CHARAKTERISTIKY KRAJINY

Řešení ÚP Prachovice respektuje základní zásady péče o krajinu při plánování změn v území následně:

- ÚP Prachovice vymezuje plochy pro těžbu nerostů, včetně specifických podmínek jejich využití, a tím zajišťuje ochranu ložisek nerostných surovin v řešeném území před nežádoucími zásahy.
- Pozitivně působící prvky krajinného rázu, především liniová a rozptýlená vegetace, jsou vymezeny jako plochy smíšené nezastavěného území (NS) se specifickými podmínkami využití, které zajišťují jejich ochranu.
- Pro rozvoj zástavby jsou využity především nevyužité plochy uvnitř zastavěného území a jeho proluky.
- Charakteristické architektonické a urbanistické znaky obce Prachovic jsou respektovány (viz kapitola 9.3.1.).
- V rámci podmínek plošného a prostorového uspořádání ploch je definována výšková regulace a způsob řešení zástavby na okrajích zastavěného území, které budou snižovat nežádoucí dopady budoucí zástavby na krajinný ráz.

Převážná část řešeného území je v ZÚR Pardubického kraje zařazena mezi krajiny lesozemědělské. Pouze severovýchodní a jihovýchodní okraj řešeného území je zařazen mezi krajiny lesní. Řešení ÚP Prachovice respektuje zásady pro plánování změn v území uvedených typů krajin následně:

- Zastavitelné plochy jsou vymezeny pouze v nezbytně nutném rozsahu, zábor PUPFL není navržen vůbec.
- Je chráněn a rozvíjen harmonický vztah sídel a zemědělské krajiny a je zachován vyvážený podíl zahrad a trvalých travních porostů vůči zastavěným a intenzivně využívaným plochám.
- ÚP Prachovice neumožňuje rozvoj rekreační zástavby.
- ÚP Prachovice vytváří podmínky pro rozvoj krajinné zeleně. Zvyšování pestrosti krajiny je navrženo v rámci ploch ÚSES a interakčních prvků, které jej doplňují.
- ÚP Prachovice vytváří podmínky pro rozvoj mimosídelních cest spojený se zvyšováním rekreační i biologické prostupnosti krajiny. Pro podporu prostupnosti krajiny je dále navržena výsadba doprovodné zeleně ve formě interakčních prvků v krajině podél cest, remízků a mezí.

4. VYHODNOCENÍ SOULADU S ÚAP

ÚP Prachovice respektuje zjištěné hodnoty území a limity využití území dle ÚAP ORP Chrudim 2016.

ÚAP ORP Chrudim 2016 definují ve správním území obce Prachovice následující záměry na provedení změny v území:

- Výstavba VVTL plynovodu (v ÚP Prachovice zapracováno – vymezen koridor X1 o šířce 300 m)

ÚAP ORP Chrudim 2016 definují ve správním území obce Prachovice následující závady:

- SLZ-R – kumulace střetů limitů se záměry. Jedná se o zastavitelné plochy navazující na západní okraj zastavěného území Prachovic, kde se dostávají do střetu s limity v podobě vysoce chráněných druhů půd, bezpečnostního pásma VVTL plynovodů a záměrem na výstavbu nového VVTL plynovodu (koridor X1). Uvedené střety jsou odstraněny redukcí rozsahu zastavitelných ploch tak, aby ke střetům nedocházelo. I po zmenšení je rozsah zastavitelných ploch dostačující pro pokrytí rozvojových potřeb Prachovic.
- B8 – chybějící stavební parcely. V Prachovicích je skutečně nedostatek stavebních parcel, nicméně v rámci ÚP Prachovice je vymezeno dostatečné množství rozvojových ploch pro bydlení i výrobu. Zhoršená možnost zástavby zastavitelných ploch je dána spíše majetkoprávními vztahy a potřebou nákladné výstavby související dopravní a technické infrastruktury. Vzhledem k velké kumulaci limitů využití území, neexistuje v reálně jiná alternativa rozvoje Prachovic, než ta, kterou představují v ÚP Prachovice vymezené zastavitelné plochy.

Dle Rozboru udržitelného rozvoje území ÚAP ORP Chrudim 2016 vykazuje správní území obce Prachovice z hlediska vyváženosti územních podmínek příznivé podmínky pro všechny tři posuzované pilíře. Návrh ÚP Prachovice je proto zaměřen především na ochranu a vyvážený rozvoj výše uvedených hodnot území. Navržený rozvoj neoslabuje příznivé podmínky udržitelného rozvoje území.

5. VYHODNOCENÍ KOORDINACE VYUŽÍVÁNÍ ÚZEMÍ Z HLEDISKA ŠIRŠÍCH VZTAHŮ

ÚP Prachovice respektuje prvky veřejné infrastruktury nadmístního významu a strukturu ÚSES, zajišťuje jejich koordinaci uvnitř řešeného území a zachovává jejich návaznosti na hranicích řešeného území.

Z hlediska koordinace záměrů na hranicích řešeného území se jedná zejména o ÚSES lokální úrovně. Navržené řešení navazuje na plochy a koridory vymezené v ÚPD sousedních obcí.

6. ZÁLEŽITOSTI NADMÍSTNÍHO VÝZNAMU, KTERÉ NEJSOU ŘEŠENY V ZÚR PARDUBICKÉHO KRAJE

ÚP Prachovice nevymezuje záležitosti nadmístního významu, které nejsou řešeny v ZÚR Pardubického kraje.

7. VYHODNOCENÍ SPLNĚNÍ POŽADAVKŮ ZADÁNÍ

Schválené zadání ÚP Prachovice bylo splněno následně:

Kapitola A, ochrana a rozvoj hodnot území:

- ÚP Prachovice vytváří podmínky pro vyvážený rozvoj založený na zajištění příznivého životního prostředí, stabilním hospodářském rozvoji a udržení sociální soudržnosti obyvatel.
- Potřeba zvýšené ochrany krajinného rázu se promítá do celého řešeného území
- ÚP Prachovice respektuje přírodní hodnoty v území a vytváří podmínky pro zvýšení biologické rozmanitosti, zvýšení ekologicko-stabilizační funkce krajiny a ochranu pozitivních znaků krajinného rázu.
- ÚP Prachovice vytváří podmínky pro ochranu pozitivních znaků krajinného rázu.
- Zastavitelné plochy jsou situovány tak, aby nová zástavba nenarušovala stávající urbanistickou strukturu Prachovic.
- ÚP Prachovice řeší ochranu obyvatel před zdravotními riziky z narušené kvality prostředí, zejména ve vztahu k vysoké zátěži hlukem, škodlivými látkami v ovzduší a znečišťování povrchových vod využívaných ke koupání.
- ÚP Prachovice definuje podmínky ochrany nemovité kulturní památky (pomník obětem II. světové války) a dalších kulturně hodnotných objektů v řešeném území (viz kapitola 9.2.1.2.).
- ÚP Prachovice respektuje urbanistické hodnoty v řešeném území, především ráz původní urbanistické struktury a struktury osídlení, které jsou výrazem identity území, jeho historie a tradice. Urbanistické hodnoty jsou chráněny především vhodným situováním rozvojových ploch a stanovením podmínek plošného a prostorového uspořádání území.
- ÚP Prachovice respektuje hodnoty krajinného rázu, zastavitelné plochy jsou vymezeny v lokalitách, kde nebude zásadně narušen.
- ÚP Prachovice dodržuje zásady ochrany nezastavěného území a ZPF. Pro rozvoj jsou přednostně využity plochy uvnitř zastavěného území a v prolukách zastavěného území. Ve volné krajině (bez návaznosti na zastavěné území) nejsou navrženy žádné zastavitelné plochy. Zastavěné území je rozvíjeno uceleně. Zastavitelné plochy navazují na zastavěná území především tak, aby byla minimalizována jeho fragmentace. Zastavitelné plochy jsou vymezeny pouze v nezbytně nutném rozsahu, který je určen na základě předpokladů rozvoje a demografických trendů (v případě ploch pro bydlení).
- ÚP Prachovice respektuje zjištěné hodnoty území a limity využití území dle ÚAP ORP Chrudim a doplňujících průzkumů.
- ÚP Prachovice upravuje rozsah zastavitelných ploch pro bydlení tak, aby nezasahovaly do bezpečnostního pásma VVTL plynovodu.
- Zastavitelné plochy jsou vymezeny v dostatečné bezpečnostní vzdálenosti od skladu výbušnin pro těžbu v lomu.

Kapitola A, urbanistická koncepce:

- Koncepce řešení ÚP Prachovice vychází z předcházející ÚPD (ÚPO Prachovice), ale jednotlivé záměry byly prověřeny z hlediska aktuálnosti, vhodnosti a reálné možnosti realizace. V řešeném území nejsou vymezeny zastavitelné plochy takového rozsahu, jejichž zástavba by implikovala potřebu zvýšení kapacit dopravní infrastruktury v řešeném území. Odůvodnění územního plánu obsahuje výpočet nezbytného množství zastavitelných ploch

(především s ohledem na předpokládané demografické trendy), odůvodnění vhodnosti vymezení jednotlivých zastavitelných ploch i odůvodnění potřeby zrušení konkrétních zastavitelných ploch oproti platnému ÚPO Prachovice.

- ÚP Prachovice vytváří podmínky především pro rozvoj individuální obytné zástavby v lokalitách, které nejsou zatíženy negativními vlivy těžby a průmyslové výroby.
- Podmínky pro kultivaci hodnot uvnitř obce a socializaci obyvatel mohou být zlepšovány nezávisle na územním plánu. Jedná se o problematiku, kterou nelze územním plánem bezprostředně ovlivnit.
- ÚP Prachovice vymezuje zastavitelné plochy Z3 a Z4, které jsou určeny pro rozvoj drobné výroby.
- ÚP Prachovice respektuje stávající zónování obce a rozvinutou veřejnou infrastrukturu.
- Hlavní rozvojová plocha pro bydlení – plocha Z11 je vymezena v návaznosti na severozápadní okraj hlavní části zastavěného území Prachovic.
- Zastavitelné plochy pro bydlení, sportovní aktivity a občanské vybavení jsou vymezeny v lokalitách, které nejsou zasaženy nadlimitními hygienickými dopady z těžby v lomu a provozu přilehlé cementárny.
- Hlavní rozvojová plocha pro výrobu – plocha Z4 je vymezena v návaznosti na jihovýchodní okraj hlavní části zastavěného území Prachovic, a vytváří ucelenou výrobní zónu kolem lomu a cementárny.
- Za bezpečnostním pásmem VVTL plynovodu respektive za koridorem X1 není vymezena žádná plocha pro rozvoj zástavby.
- ÚP Prachovice neumožňuje v řešeném území rozvoj objektů individuální rekreace.
- Zastavěné území je vymezeno dle § 58 zák.č.183/2006 Sb. ke dni 1.1.2016.
- Urbanistická koncepce se uplatňuje především formou členění území na plochy s rozdílným způsobem využití a definováním jejich podmínek využití.
- ÚP Prachovice definuje systém sídelní zeleně – viz kapitola 9.3.6.
- Na nevyužitých zahradách jižně od areálu školy byla vymezena plocha Z2. V průběhu projednávání ÚP Prachovice došlo k zastavění pozemků parc.č.68/9, 70/9 a 884 v KÚ Prachovice, které byly posledními volnými pozemky, které umožňovaly relativně snadné dopravní napojení celé lokality na komunikační síť obce. Nyní by dopravní napojení vyžadovalo demolici několika budov v přilehlé zahrádkářské kolonii nebo většího množství skupinových garáží, které taktéž k ploše Z2 přiléhají. Přístup ze směru od školy nesplňuje parametry potřebné pro místní komunikaci. Jedná se o zásadní komplikaci, která reálně vylučuje možnost využití plochy v návrhovém horizontu územního plánu. Proto je plocha Z2 zrušena.
- ÚP Prachovice nevymezuje zastavitelné plochy pro rozvoj cementárny. Plocha Z4 je určena pouze pro rozvoj drobné výroby. Rozvoj cementárny může být řešen v rámci stávajícího areálu.

Kapitola A, koncepce veřejné infrastruktury:

- Pro přípožku úseku potrubí VVTL plynovodu Olešná - Náchod - Polsko podél stávajícího VVTL plynovodu je vymezen koridor X1. Uvedený záměr má zároveň status veřejně prospěšné stavby VT1. Podmínky využití, které zajišťují územní ochranu uvedeného záměru před nežádoucími zásahy, jsou rovněž definovány.
- Rozsah a kvalita dopravní infrastruktury v řešeném území odpovídá jejímu využití i

výhledovým potřebám a její zkvalitňování bude řešeno v rámci stávajících ploch a koridorů. V řešeném území nebudou umísťovány záměry, které by mohly způsobovat fragmentaci krajiny či snižování její prostupnosti.

- ÚP Prachovice umožňuje provedení potřebných přeložek vedení VN 35 kV místního významu v okolí obce tak, aby bylo trasováno v rámci koridorů s jinými prvky infrastruktury a v rámci jejich ochranných pásem Trasy vedení VVN 110 kV jsou v řešeném území stabilizované a ÚP Prachovice nenavrhuje žádné úpravy přenosové soustavy nadmístního významu.
- Systém zásobování pitnou vodou i likvidace odpadních vod je v řešeném území vyhovující i z hlediska možných nároků v budoucnosti (viz kapitoly 9.4.2.1. a 9.4.2.2.).
- Koncepce zásobování řešeného území pitnou vodou a koncepce likvidace odpadních vod je řešena v souladu s Plánem rozvoje vodovodů a kanalizací Pardubického kraje.
- ÚP Prachovice umožňuje rozvoj veškeré místně dostupné dopravní a technické infrastruktury i uvnitř zastavitelných ploch.
- Koupaliště může být revitalizováno v rámci vymezených ploch pro občanské vybavení - tělovýchovná a sportovní zařízení (OS).
- Pro rozšíření hřbitova a realizaci souvisejícího parkoviště jsou vymezeny plochy Z14 a Z15.
- Jako veřejná prostranství jsou vymezeny především plochy v centru obce.
- Veřejná prostranství budou vymezena v rámci plochy Z11. Povinnost jejich vymezení je stanovena v rámci specifických podmínek využití této plochy.
- ÚP Prachovice nevymezuje zastavitelné plochy v záplavových územích.

Kapitola A, koncepce uspořádání krajiny:

- Vyhodnocení souladu ÚP Prachovice se základními zásadami péče o krajinu při plánování změn v území a rozhodování o nich je uvedeno v kapitole 3.6.
- Vyhodnocení souladu ÚP Prachovice se zásadami pro plánování změn v území a rozhodování o nich, které jsou stanoveny pro typy krajin lesozemědělské a lesní, je uvedeno v kapitole 3.6.
- Struktura ÚSES je převzata z původního ÚPO Prachovice a upravena s ohledem na aktuálnost záměrů a potřebu jejich koordinace v území.
- Je zajištěna koordinace prvků ÚSES se stávající i rozpracovanou ÚPD sousedních obcí na hranicích řešeného území.
- Návrh ÚSES je zpracován dle příslušné metodiky pro tvorbu ÚSES.
- Skladebné prvky ÚSES jsou vymezeny jako přírodní plochy, v jejichž podmínkách využití je zájem ochrany přírody nadřazen zájmům na hospodářské využití.
- Jsou vytvořeny podmínky pro revitalizaci ekologicky nestabilních ploch v krajině a podmínky pro návrat původních biotopů.
- Ve specifických podmínkách využití zastavitelných ploch je zohledněna potřeba zachování nezastavitelného manipulačního pruhu o šířce 6 m od břehu vodních toků.
- ÚP Prachovice vytváří podmínky pro rozvoj mimosídelních cest spojený se zvyšováním rekreační i biologické prostupnosti krajiny. Pro podporu prostupnosti krajiny je dále navržena výsadba doprovodné zeleně ve formě interakčních prvků v krajině podél cest, remízků a mezí.
- ÚP Prachovice vymezuje k zalesnění plochy K3 a K4. Zalesnění z důvodu založení ÚSES se dále předpokládá v plochách K1 a K2.

Kapitola B:

- ÚP Prachovice vymezuje plochy územních rezerv R1 a R2.

Kapitola C:

- Jako veřejně prospěšná stavba dopravní infrastruktury VD1 je označeno rozšíření místní komunikace zpřístupňující plochu Z11.
- Jako veřejně prospěšná stavba technické infrastruktury VT1 je označena výstavba propojovacího VVTL plynovodu Olešná – Náchod.
- Jako veřejně prospěšné opatření je vymezeno založení ÚSES.
- ÚP Prachovice neumožňuje uplatnění předkupního práva pro žádné stavby.

Kapitola D:

- Zpracováním územní studie je podmíněno rozhodování o využití plochy Z11. Jedná se o rozsáhlou plochu, pro jejíž zástavbu je nutné nově vybudovat veškerou související infrastrukturu. Koordinace využití této plochy je proto zvláště důležitá z důvodu velké investiční náročnosti související infrastruktury a potřeby stanovení koncepce zástavby této plochy v dlouhodobém horizontu.
- ÚP Prachovice nevymezuje plochy ani koridory, ve kterých by bylo rozhodování o změnách v území podmíněno vydáním regulačního plánu.

Kapitola E:

- Ke společnému jednání byl předložen invariantní návrh.

Kapitola F:

- ÚP Prachovice je zpracován v souladu se stavebním zákonem č.183/2006 Sb. a jeho prováděcími vyhláškami. Obsah územního plánu a jeho odůvodnění je členěn dle přílohy č. 7 k vyhlášce č. 500/2006 Sb.
- Výkresy ÚP Prachovice jsou zpracovány v měřítku 1:5000, výkres širších vztahů v měřítku 1:50000.
- ÚP Prachovice je zpracován v souladu s metodikou digitálního zpracování územních plánů MINIS verze 2.2.. Digitální data čístopisu územního plánu budou odevzdané i ve formátech ArcGIS.

Kapitola G:

- Řešení ÚP Prachovice vychází ze stávající ÚPD (ÚPO Prachovice), především ve smyslu prověření a zpřesnění schválených záměrů, z nichž žádný posuzování vlivu na životní prostředí nepodléhá. Navržená přípožď VVTL plynovodu bude v řešeném území v délce cca. 2,6 km.
- V řešeném území ani v jeho nejbližším okolí se nenachází žádné evropsky významné lokality zařazené do soustavy Natura 2000 ani ptačí oblasti, které by mohly být řešením ÚP Prachovice ovlivněny. Zpracování vlivu ÚP Prachovice na udržitelný rozvoj území nebylo požadováno.

8. VYHODNOCENÍ ÚČELNÉHO VYUŽITÍ ZASTAVĚNÉHO ÚZEMÍ A POTŘEBY VYMEZENÍ ZASTAVITELNÝCH PLOCH

8.1. VYHODNOCENÍ ÚČELNÉHO VYUŽITÍ ZASTAVĚNÉHO ÚZEMÍ

Zastavěné území bylo vymezeno v ke dni 1.3.2017. Zastavěné území se skládá ze sedmi samostatných částí o celkové výměře 109,20 ha.

Uvnitř zastavěného území se nachází větší množství nezastavěných ploch. Převážně se ale jedná o plochy komunikací, veřejných prostranství, sídelní zeleně, vodních ploch a zahrad, jejichž zástavba není vhodná z důvodu ochrany urbanistického charakteru sídel v řešeném území.

Uvnitř zastavěného území jsou k zástavbě vhodné pouze některé pozemky - na těchto pozemcích jsou proto navrženy zastavitelné plochy Z3, Z6, Z7 a Z14 o celkové výměře 0,88 ha.

Nevyužívané areály (tzv. brownfields) se uvnitř zastavěného území nevyskytují.

Jiné zastavitelné plochy či plochy přestavby uvnitř zastavěného území k vymezení vhodné nejsou, proto je další rozvoj podmíněn vymezením nových zastavitelných ploch v návaznosti na zastavěné území.

8.2. ZDŮVODNĚNÍ NEZBYTNÉHO ROZSAHU ZASTAVITELNÝCH PLOCH

8.2.1. Plochy pro bydlení

Potřebný rozsah zastavitelných ploch pro bydlení je stanoven na základě následujících demografických trendů:

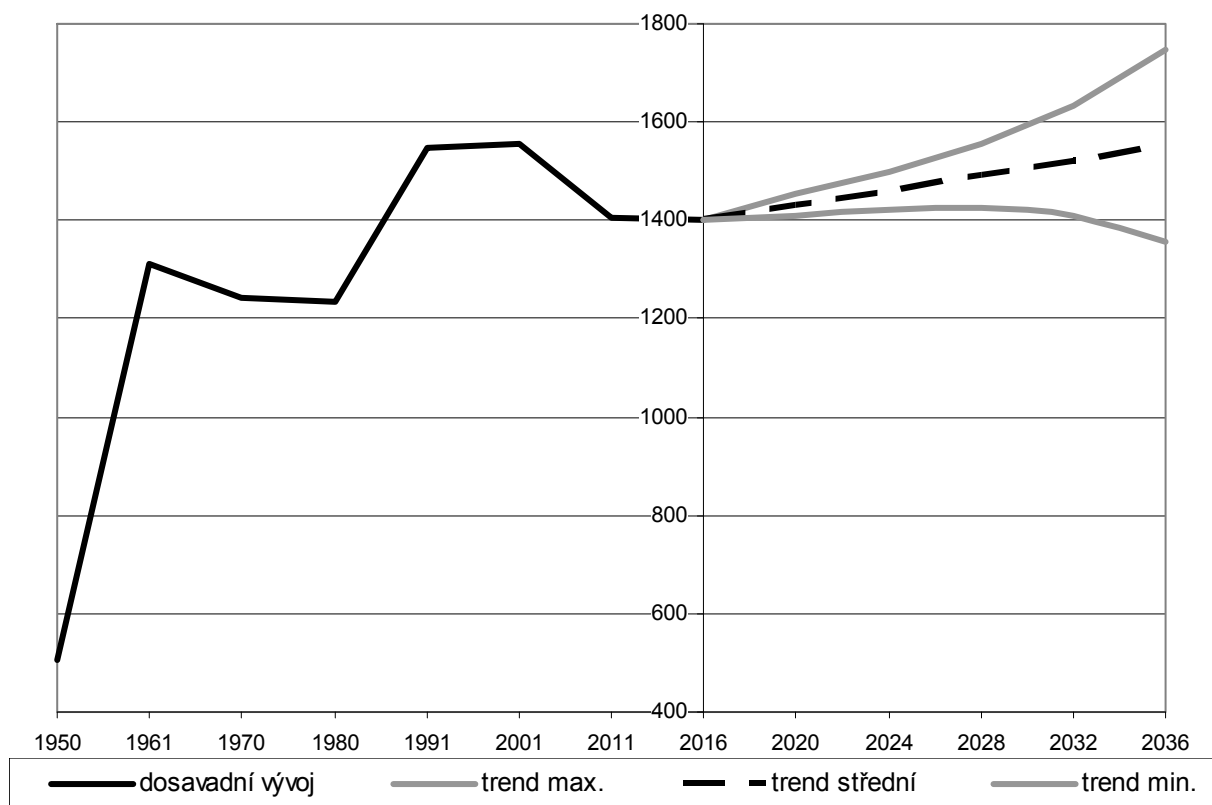
Tabulka - retrospektiva vývoje počtu obyvatel a počtu domů v obci Prachovice:

rok		1869	1900	1930	1950	1961	1970	1980	1991	2001	2011	2016
obyvatelé	počet	601	764	619	506	1312	1244	1236	1546	1557	1407	1402
	meziroční nárůst	-	0,87%	-0,63%	-0,91%	14,48%	-0,58%	-0,06%	2,28%	0,07%	-0,96%	-0,07%
domy	počet	57	85	120	115	173	163	191	243	257	262	264
stupeň obydlenosti	koeficient (obyv./dům)	10,54	8,99	5,16	4,40	7,58	7,63	6,47	6,36	6,06	5,37	5,31
	meziroční nárůst	-	-0,48%	-1,42%	-0,74%	6,58%	0,07%	-1,52%	-0,15%	-0,48%	-1,14%	-0,22%

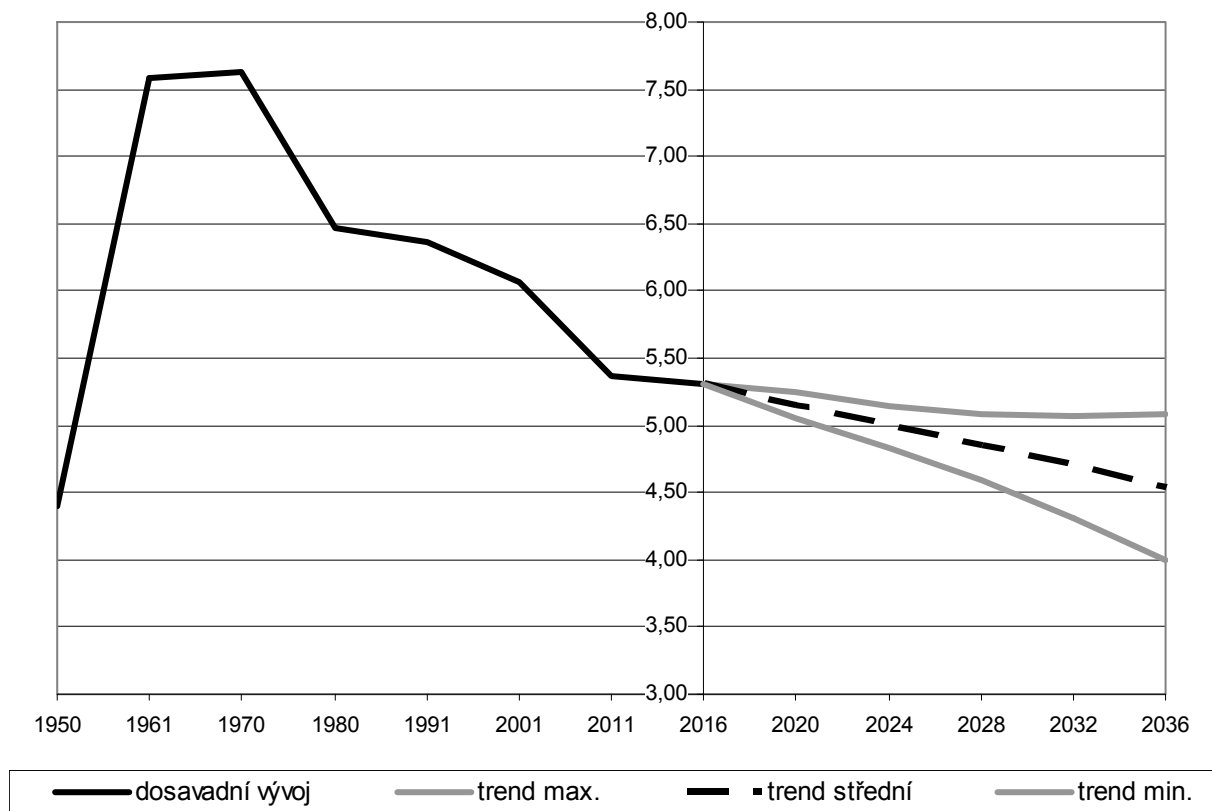
Tabulka - prognóza vývoje počtu obyvatel a počtu domů v obci Prachovice:

rok		2016	2020	2024	2028	2032	2036
obyvatelé	meziroční nárůst	-	0,50%	0,50%	0,50%	0,50%	0,50%
	počet	1402	1431	1460	1490	1520	1551
stupeň obydlenosti	meziroční nárůst	-	-0,75%	-0,75%	-0,75%	-0,75%	-0,75%
	koeficient (obyv./dům)	5,31	5,15	4,99	4,84	4,69	4,54
domy	počet	264	278	293	308	325	342

Grafické znázornění uvedené retrospektivy a prognózy vývoje počtu obyvatel a počtu domů:



Grafické znázornění uvedené retrospektivy a prognózy vývoje stupně obydlenosti (obyv./dům):



Z výše uvedeného vyhodnocení vyplývá potřeba vymezení 78 parcel pro výstavbu rodinných domů v období následujících 20-ti let. Uvedená potřeba je založena na předpokladu zvyšování počtu obyvatel v rozsahu 0,50 % ročně a poklesu stupně obydlenosti o 0,75 % ročně, které vychází z dlouhodobých trendů.

S ohledem na zvýšenou potřebu ochrany krajinného rázu v řešeném území se nepředpokládá výstavba bytových domů. Potřebný rozsah rozvojových ploch pro obytnou zástavbu je stanoven následně:

maximální plocha pro 1 RD včetně zahrady	0,12	ha
potřebný počet RD	78	
plocha pro všechny RD a zahrady	9,36	ha
plocha pro související obslužné komunikace a veřejná prostranství (15%)	1,40	ha
rezerva (20%)	2,15	ha
celková plocha potřebná pro rozvoj obytné zástavby	12,92	ha

Závěrečné zhodnocení: Z výše uvedeného vyplývá, že pro řešené území je přiměřené a odůvodnitelné vymezení zastavitelných ploch pro bydlení v rozsahu cca. 13 ha.

8.2.2. Plochy pro výrobu

Cílem návrhu ÚP Prachovice je zachování vyvážených podmínek pro jednotlivé pilíře územního plánování. Je proto jasné, že předpokládaný rozvoj obytné zástavby musí být doprovázen i rozvojem pracovních příležitostí. Pro rozvoj výroby by proto měly být vymezeny zastavitelné plochy v rozsahu přibližně 30 % ploch obytných, tj. cca. 3,7 ha.

8.2.3. Ostatní plochy s rozdílným způsobem využití

Rozsah ostatních druhů ploch s rozdílným způsobem využití již není tak zásadní jako v případě ploch pro bydlení a je odůvodněn konkrétními záměry na využití jednotlivých zastavitelných ploch.

9. KOMPLEXNÍ ZDŮVODNĚNÍ PŘIJATÉHO ŘEŠENÍ

9.1. SOULAD S CÍLI A ÚKOLY ÚZEMNÍHO PLÁNOVÁNÍ

Navržené řešení je v souladu s cíli územního plánování, protože vytváří předpoklady pro zvyšování hodnot v řešeném území a nenarušuje podmínky jeho udržitelného rozvoje. ÚP Prachovice vytváří podmínky pro posilování příznivého životního prostředí a podmínky pro zvyšování soudržnosti obyvatel v území, aniž by byly narušeny podmínky pro jeho hospodářský rozvoj.

ÚP Prachovice dotváří předpoklady k zabezpečení souladu přírodních, civilizačních a kulturních hodnot v území. Odůvodnění způsobu ochrany a rozvoje uvedených hodnot území je uvedeno v kapitole 9.2. Soulad s obecnými prioritami pro zajištění udržitelného rozvoje území je uveden v kapitole 2.1.

9.2. ODŮVODNĚNÍ KONCEPCE OCHRANY A ROZVOJE HODNOT ÚZEMÍ

9.2.1. Civilizační hodnoty území

9.2.1.1. Archeologické hodnoty území

V řešeném území je evidována archeologická lokalita II.kategorie s povinností záchranného výzkumu - Prachovice - intravilán. (pořadové číslo 24-13-12/1). V textové části A1 ÚP Prachovice je proto zdůrazněna povinnost při případném archeologickém nálezů postupovat v souladu s příslušným zákonem o památkové péči.

II. kategorií se rozumí území, kde je zvýšená pravděpodobnost výskytu archeologických nálezů. Jedná se převážně o území obývaná ve středověku, kde lze archeologické nálezy předpokládat.

9.2.1.2. Kulturně historické hodnoty území

V řešeném území není vyhlášena památková rezervace ani památková zóna. V řešeném území je vyhlášena pouze jedna nemovitá kulturní památka zapsaná v Ústředním seznamu kulturních památek - pomník obětem II. světové války umístěný naproti budově školy přes silnici, v parčíku (č.rejstříku 29074/6-4815). Jeho poloha je vyznačena v koordinačním výkresu.

Při rozhodování o změnách v území je v textové části ÚP stanovena povinnost respektovat tuto hodnotu.

9.2.1.3. Architektonické a urbanistické hodnoty území

Významnější urbanistické ani architektonické hodnoty v řešeném území identifikovány nebyly.

9.2.1.4. Ostatní civilizační hodnoty v území

Ostatní civilizační hodnoty území spočívají především v jeho vybavení veřejnou infrastrukturou, v možnostech pracovního uplatnění, v dopravní dostupnosti zastavěného území i zastavitelných ploch a v možnosti využívání krajiny k zemědělským účelům. Řešení ÚP Prachovice uvedené hodnoty respektuje a rozvíjí.

9.2.2. Přírodní hodnoty území

9.2.2.1. Chráněná území

Okrajově do řešeného území zasahuje III.zóna CHKO Železné hory. Jedná se pouze plochu v prostoru mezi silnicemi III/3413 a III/33780 o výměře 0,7 ha v jižní části řešeného území. Vzhledem k zanedbatelné výměře se přítomnost CHKO Železné hory do koncepce řešení ÚP Prachovice zásadně nepromítá.

Významná jsou v řešeném území také území s obecnou ochranou přírody dle zákona č.114/92 Sb. Jedná se o všechny plochy lesů, vodní toky, nivy, plochy mokřadů a rybníků. Jejich ochrana je zajištěna zachováním stávajícího režimu využití a vymezením rozvojových ploch a ploch změn uspořádání krajiny mimo uvedená území. Ochrana velké části těchto lokalit je také zajištěna jejich zapojením do územního systému ekologické stability.

9.2.2.2. Krajinný ráz

Ochrana krajinného rázu je zajištěna vhodným situováním zastavitelných ploch a stanovením podmínek prostorového uspořádání pro budoucí zástavbu. Dále jsou v bodě 2.2.2. výrokové části stanoveny závazné zásady ochrany a rozvoje hodnot krajinného rázu. Podrobněji je koncepce ochrany krajiny odůvodněna v kapitole 9.5.1.

9.2.2.3. Půdní fond

ÚP Prachovice umožňuje zábor půdního fondu z důvodu zástavby a z důvodu obnovy původního uspořádání krajiny (založení ÚSES, zalesňování).

Zábor ZPF je navržen pouze v nezbytně nutném rozsahu a přednostně v lokalitách mimo vysoce chráněné druhy půd. Účelnost využití zastavěného území, nezbytnost vymezení nových zastavitelných ploch a jejich nezbytný rozsah jsou uvedeny v kapitole 8. Podrobněji jsou předpokládány důsledky navrhovaného řešení na ZPF uvedeny v kapitole 10.

Lesní pozemky i pásmo 50 m od okraje lesa jsou v ÚP Prachovice maximálně respektovány. Návrh ÚP nepočítá se zábořem PUPFL. Podrobněji jsou předpokládány důsledky navrhovaného řešení na PUPFL uvedeny v kapitole 11.

9.3. ODŮVODNĚNÍ URBANISTICKÉ KONCEPCE

9.3.1. Hlavní východiska urbanistické koncepce

V řešeném území zůstává zachována stávající urbanistická struktura, která je výrazem identity území, a která logicky vychází z přírodních podmínek, zejména z morfologie terénu, a z dlouhodobého vývoje osídlení v řešeném území. Prioritou je vytváření podmínek pro realizaci opatření, která obnovují původní krajinný ráz a tradiční uspořádání území, která zvyšují ekologickou stabilitu území, která umožňují polyfunkční využití krajiny, a která prohlubují sepětí obytných částí obce s okolní krajinou. Tato opatření by však neměla znemožňovat ekonomické využití území nebo mu nadměrně bránit. Důsledně dodržovat stávající rozdělení zastavěného území Prachovic na zóny obytné a výrobní. V centrálních a okrajových částech území jsou vymezeny smíšené plochy, které připouští doplnění ploch pro obydlení o občanské vybavení, drobnou výrobu a výrobní služby. Rušivé výrobní aktivity mohou být rozvíjeny pouze v rámci stávajícího areálu cementárny.

V řešeném území jsou vymezeny dvě hlavní rozvojové osy: Západní rozvojová osa, reprezentovaná plochami Z10 a Z11, která je určena pro bydlení - v rodinných domech (BI) a občanské vybavení - tělovýchovná a sportovní zařízení (OS). Jižní rozvojová osa, reprezentovaná plochou Z4 pro výrobu a skladování - drobná výroba a výrobní služby (VD). Ostatní zastavitelné plochy jsou vymezeny v omezeném rozsahu a pouze doplňují proluky zastavěného území tak, aby budoucí zástavba přispívala k

ucelování jeho tvaru a uzavírání okraje obce. Případný rozvoj cementárny bude řešen pouze v rámci stávajícího areálu. Není přípustné rozšiřování tohoto druhu výroby směrem k obci.

9.3.2. Bilance zastavitelných ploch ve vztahu k předcházející ÚPD

Urbanistická koncepce se uplatňuje prostřednictvím vymezením ploch s rozdílným způsobem využití v rámci zastavěného území a především vymezením návrhových koridorů, zastavitelných ploch, ploch přestavby a ploch územních rezerv. Odůvodnění urbanistické koncepce je proto koncipováno jako odůvodnění návrhu jednotlivých změn v území ve vztahu k platné ÚPD – ÚPO Prachovice.

Platný ÚPO Prachovice vymezuje mimo zastavěné území ke dni 1.3.2017 následující zastavitelné plochy:

označení plochy	navržený způsob využití	zrušeno (ha)	převzato do ÚP (ha)	součet (ha)
1a	území nízkopodlažní zástavby obytné venkovského typu	2,04	5,75	7,79
2	území nízkopodlažní zástavby obytné venkovského typu		0,26	0,26
4	území sportu a rekreace	4,40		4,40
5	území sportu a rekreace		0,37	0,37
6	území sportu a rekreace		0,89	0,89
7	území drobné výroby a služeb, území průmyslové výroby	2,37		2,37
10	hřbitov		0,28	0,28
11	území průmyslové výroby		3,13	3,13
18	území nízkopodlažní zástavby obytné venkovského typu		1,4	1,40
20	území sportu a rekreace	1,98	1,53	3,51
ZČ2	území nízkopodlažní zástavby obytné venkovského typu		0,54	0,54
součet:		10,79	14,15	24,94

Pozn: Označení plochy je převzato z ÚPO Prachovice. Označení uvedených ploch a jejich poloha a rozsah jsou vyznačeny ve výkrese B3 – výkres předpokládaných dopadů na půdní fond.

Návrh ÚP Prachovice vymezuje mimo zastavěné území ke dni 1.3.2017 následující zastavitelné plochy (plochy Z3, Z6, Z7 a Z14 jsou vymezeny uvnitř zastavěného území):

označení plochy	navržený způsob využití		výměra (ha)
	označení	popis	
Z4	VD	výroba a skladování - drobná výroba a výrobní služby	2,69
Z5	SV	plochy smíšené obytné - venkovské	1,43
Z8	BI	bydlení - v rodinných domech	0,08
Z9	BI	bydlení - v rodinných domech	0,97
Z10	OS	občanské vybavení - tělovýchovná a sportovní zařízení	1,76
Z11	BI	bydlení - v rodinných domech	8,44
Z12	DS	dopravní infrastruktura - silniční	0,08
Z15	OH	občanské vybavení - hřbitovy	0,35
součet:			15,80

Z výše uvedených tabulek vyplývá, že ÚP Prachovice snižuje rozsah zastavitelných ploch, které jsou vymezeny mimo zastavěné území o 9,14 ha.

9.3.3. Odůvodnění vymezení zastavitelných ploch

9.3.3.1. Plocha Z3

Plocha pro výrobu a skladování - drobná výroba a výrobní služby (VD) vymezená na nevyužitých zahradách uvnitř zastavěného území v prostoru mezi zahrádkářskou kolonií a autobusovým nádražím. Přednostní využití ploch uvnitř zastavěného území je žádoucí z hlediska ochrany ZPF, krajinného rázu i nezastavěného území obecně. Z důvodu předpokládané zvýšené hlukové zátěže z provozu nedalekého areálu cementárny a související nákladní dopravy, není z hygienických důvodů vhodné využít tuto plochu pro bydlení.

9.3.3.2. Plocha Z4

Plocha pro výrobu a skladování - drobná výroba a výrobní služby (VD) vymezená v návaznosti na jižní okraj zastavěného území Prachovic. Zároveň navazuje na lom a areál cementárny Prachovice a je tedy z důvodu potřeby zachování zónování řešeného území vhodná pro rozvoj výroby. V návaznosti na zastavěné území se nenachází jiné plochy, které by byly pro rozvoj výroby vhodné. Na této ploše se nepředpokládá rozšíření areálu cementárny, ale rozvoj jiných záměrů. Diverzifikace výroby v řešeném území je žádoucí z hlediska vytvoření podmínek pro udržitelný rozvoj území. Z tohoto důvodu je plocha Z4 určena pouze pro výrobu drobnou a nikoliv průmyslovou. Plocha Z4 přibližně odpovídá zastavitelné ploše č.11 vymezené v ÚPO Prachovice.

9.3.3.3. Plocha Z5

Plocha pro smíšenou obytnou zástavbu - venkovskou (SV) vymezená v návaznosti na jižní okraj zastavěného území Prachovic. Plocha částečně vyplňuje proluku zastavěného území mezi plochami bydlení - v rodinných domech (BI) a bydlení - hromadné v bytových domech (BH). Plocha Z5 odpovídá zastavitelné ploše č.6 vymezené v ÚPO Prachovice a zastavitelné ploše, která byla doplňována v rámci Změny č.2 ÚPO Prachovice.

9.3.3.4. Plochy Z6 a Z7

Plochy pro bydlení - v rodinných domech (BI) a smíšenou obytnou zástavbu - venkovskou (SV) vymezené na nevyužitých parcelách uvnitř zastavěného území Prachovic. Přednostní využití ploch uvnitř zastavěného území je žádoucí z hlediska ochrany ZPF, krajinného rázu i nezastavěného území obecně.

9.3.3.5. Plocha Z8

Plocha pro bydlení - v rodinných domech (BI) vymezená v proluce západní části zastavěného území Prachovic. Přednostní využití proluk zastavěného území je žádoucí z hlediska ochrany ZPF, krajinného rázu i nezastavěného území obecně.

9.3.3.6. Plocha Z9

Plocha pro bydlení - v rodinných domech (BI) vymezená v návaznosti na západní okraj zastavěného území Prachovic. Plocha Z9 z části odpovídá zastavitelné ploše č.5 vymezené v ÚPO Prachovice. Oproti ploše č.5 je ale rozšířena západním směrem až do prostoru ochranných pásem vedení VN a VVN. Prostor v ochranném pásmu vedení VN a VVN může být využit jako oplocená zahrada (bez budov), související místní komunikace nebo související veřejná prostranství, a proto má smysl jej zahrnout do zastavitelných ploch. Především se tím nežádoucím vznikem obtížně obhospodařovatelné proluky uvnitř ochranných pásem vedení VN a VVN.

9.3.3.7. Plocha Z10

Plocha pro občanské vybavení - tělovýchovná a sportovní zařízení (OS) vymezená v návaznosti na západní okraj zastavěného území Prachovic a stávající sportovní areál a koupaliště. Plocha Z10 z části odpovídá zastavitelné ploše č.20 vymezené v ÚPO Prachovice. Oproti ploše č.20 je ale rozšířena východním směrem až do prostoru ochranného pásma vedení VVN. Prostor v ochranném pásmu vedení VVN může být využit pro sportovní plochy (bez budov), a proto má smysl jej zahrnout do zastavitelných

ploch. Předěje se tím nežádoucímu vzniku obtížně obhospodařovatelné proluky uvnitř ochranného pásma vedení VVN.

9.3.3.8. Plocha Z11

Plocha pro bydlení - v rodinných domech (BI) vymezená v návaznosti na severozápadní okraj zastavěného území Prachovic. Jedná se o největší zastavitelnou plochu v řešeném území, která vytváří hlavní rozvojovou osu v řešeném území.

Plocha Z11 z části odpovídá zastavitelným plochám č.1a, 2 a 18 vymezené v ÚPO Prachovice. Oproti uvedeným plochám je ale rozšířena jihovýchodním směrem až do prostoru ochranného pásma vedení VVN. Prostor v ochranném pásmu vedení VVN může být využit jako oplocená zahrada (bez budov), související místní komunikace nebo související veřejná prostranství, a proto má smysl jej zahrnout do zastavitelných ploch. Předěje se tím nežádoucímu vzniku obtížně obhospodařovatelné proluky uvnitř ochranného pásma vedení VVN.

Rozhodování o využití plochy Z11 je podmíněno zpracováním územní studie. Jedná se o rozsáhlou plochu, pro jejíž zástavbu je nutné nově vybudovat veškerou související infrastrukturu. Koordinace využití této plochy je proto zvlášť důležitá z důvodu velké investiční náročnosti související infrastruktury a potřeby stanovení koncepce zástavby této plochy v dlouhodobém horizontu.

Plocha Z11 přesahuje výměru 2 ha, proto musí být dle § 20 odst.2 vyhl.501/2006 Sb. ve znění vyhl.269/2009 Sb. s touto zastavitelnou plochou vymezena veřejná prostranství o výměře alespoň 4000 m². Pro plochu Z11 nejsou veřejná prostranství vymezena jako samostatná zastavitelná plocha, ale jejich povinnost jejich vymezení v rámci plochy Z11 je uvedena ve specifických podmínkách pro využití plochy Z11. Přesnou polohu veřejných prostranství rámci plochy Z11 bude mimo jiné řešit i zmíněná územní studie.

9.3.3.9. Plocha Z12

Plocha pro dopravní infrastrukturu - silniční (DS), která je určena pro rozšíření místní komunikace zpřístupňující plochu Z11. Stávající šířka komunikace je nedostačující s ohledem na předpokládaný rozsah zástavby na ploše Z11.

9.3.3.10. Plocha Z14

Plocha pro veřejná prostranství (PV) vymezená uvnitř zastavěného území v prostoru před stávajícím hřbitovem. Předpokládá se revitalizace tohoto prostoru a výstavba parkovacích stání potřebných pro hřbitov.

9.3.3.11. Plocha Z15

Plocha pro občanské vybavení – hřbitovy (OH), která je určena pro rozšíření stávajícího hřbitova, na který navazuje.

9.3.4. Odůvodnění zrušení zastavitelných ploch oproti předcházející ÚPD

Zastavitelné plochy dle platného ÚPO Prachovice jsou zobrazeny ve výkrese B3 – výkres předpokládaných záborů půdního fondu. V ÚP Prachovice jsou zrušeny následující zastavitelné plochy a jejich části o celkové výměře 8,98 ha:

9.3.4.1. Západní část plochy 1a (označení dle ÚPO Prachovice)

Jedná se o část zastavitelné plochy 1a pro území nízkopodlažní zástavby obytné venkovského typu o výměře 2,04 ha, která zasahuje do bezpečnostního pásma VVTL plynovodu. V bezpečnostním pásu je umísťování staveb pro bydlení nepřipustné, je proto zbytečné a zavádějící, aby v něm byla vymezena zastavitelná plocha, kterou stejně není možné využít v souladu s hlavním způsobem využití.

9.3.4.2. Plocha 4 (označení dle ÚPO Prachovice)

Jedná se území sportu a rekreace o výměře 4,40 ha, která zasahuje do koridoru X1 pro výstavbu propojovacího VVTL plynovodu Olešná – Náchod, jehož podmínky využití možnost realizace zástavby vylučují. Výstavba propojovacího plynovodu je veřejně prospěšnou stavbou technické infrastruktury nadmístního významu, která je vymezena v PÚR ČR i ZÚR Pardubického kraje.

9.3.4.3. Plocha 7 (označení dle ÚPO Prachovice)

Jedná se o plochu pro území drobné výroby a služeb a území průmyslové výroby o výměře 2,37 ha, jejíž převážná část zasahuje do koridoru X1 pro výstavbu propojovacího VVTL plynovodu Olešná – Náchod, jehož podmínky využití možnost realizace zástavby vylučují. Výstavba propojovacího plynovodu je veřejně prospěšnou stavbou technické infrastruktury nadmístního významu, která je vymezena v PÚR ČR i ZÚR Pardubického kraje. Mimo koridor se nachází pouze západní okraj plochy, jehož využití je problematické s ohledem na značnou vzdálenost od zastavěného území a dostupné technické infrastruktury.

9.3.4.4. Západní část plochy 20 (označení dle ÚPO Prachovice)

Jedná se o část zastavitelné plochy 20 pro území sportu a rekreace o výměře 1,98 ha, která zasahuje do bezpečnostního pásma VVTL plynovodu. V bezpečnostním pásu je možné za určitých podmínek sportovní plochy umísťovat, nicméně téměř souběžně s bezpečnostním pásmem je vymezen i koridor X1 pro výstavbu propojovacího VVTL plynovodu Olešná – Náchod, jehož podmínky využití možnost realizace zástavby vylučují. Výstavba propojovacího plynovodu je veřejně prospěšnou stavbou technické infrastruktury nadmístního významu, která je vymezena v PÚR ČR i ZÚR Pardubického kraje.

9.3.5. Odůvodnění vymezení ploch územních rezerv

Z hlediska dlouhodobé koncepce je žádoucí znát výhledové rozvojové směry (např. kvůli řešení a dimenzování dopravní a technické infrastruktury). Proto ÚP Prachovice vymezuje plochy územních rezerv R1 a R2, u kterých se po využití vymezených zastavitelných ploch předpokládá změna časového horizontu využití z územní rezervy na zastavitelnou plochu.

9.3.5.1. Plocha R1

Územní rezerva pro smíšenou obytnou zástavbu - venkovskou (SV) vymezená v návaznosti na jižní okraj zastavěného území Prachovic a zastavitelnou plochu Z5. Návazností na plochu Z5 představuje druhou etapu výstavby v této jižní části obce. Výhledovou zástavbou plochy R1 by došlo k přirozenému ucelení a uzavření zastavěného území v této části obce.

9.3.5.2. Plocha R2

Územní rezerva pro bydlení - v rodinných domech (BI) vymezená uvnitř klínovité proluky v severní části zastavěného území Prachovic a v druhém směru ohraničená ochranným pásmem vedení VVN. Vedení VVN představuje významný a přirozený limit rozvoje zástavby a plocha R2 je vymezena lokalitě, kterou lze ještě smysluplně využít pro rozvoj zástavby aniž by musela vznikat proluka v rozsahu ochranného pásma vedení VVN.

9.3.6. Systém sídelní zeleně

V řešeném území se nachází dostatečně velké plochy veřejné zeleně. Pro zajištění ochrany zeleně jsou její plochy vymezeny jako samostatné plochy zeleně – přírodního charakteru (ZP). Stávající veřejná sídelní zeleň je součástí i ploch veřejných prostranství (PV) a ploch dopravní infrastruktury silniční (DS). Podmínky využití uvedených ploch zajišťují ochranu sídelní zeleně před zastavěním či jinými nežádoucími zásahy.

Pro rozvoj veřejné sídelní zeleně nejsou vymezeny samostatné plochy, sídelní zeleň by však měla být součástí všech rozvojových ploch.

Všechny prvky veřejné sídelní zeleně je nutno zachovávat, případně provádět jejich obnovu. Sídelní zeleň by měla být obměňována výhradně postupným výběrovým způsobem a přiměřeně doplňována s cílem dosažení různé věkové a druhové skladby dřevin.

9.4. ODŮVODNĚNÍ KONCEPCE VEŘEJNÉ INFRASTRUKTURY

9.4.1. Dopravní infrastruktura

Rozvoj dopravní infrastruktury vychází ze stávajících staveb a zařízení, které respektuje, funkčně rozvíjí a doplňuje.

9.4.1.1. Železniční tratě

Řešeným územím prochází železniční trať č.015 Přelouč – Heřmanův Městec – Prachovice, která je ukončena nádražím Prachovice, které má pro dopravní obsluhu řešeného území zásadní význam.

Plochy stávající železniční dopravní sítě jsou v řešeném území stabilizovány a vymezeny jako plochy dopravní infrastruktury – železniční (DZ). ÚP Prachovice nevymezuje pro železniční dopravní infrastrukturu žádné rozvojové plochy.

Koridor územní rezervy pro výhledový záměr výstavby vysokorychlostní tratě nezasahuje do řešeného území.

Je respektováno ochranné pásmo dráhy: 60 m od osy krajní koleje, nejméně však 30 m od hranic obvodu dráhy. U vleček nejméně 30 m od osy krajní koleje.

9.4.1.2. Silnice I.-III. třídy

Nejdůležitější komunikací řešeného území je silnice III/33748 Starý Dvůr – Prachovice – Heřmanův Městec, která prochází Prachovicemi ve směru jihozápad – severovýchod a zároveň vytváří dopravní osu samotné obce. Dopravní napojení cementárny (mimo zastavěné území obce) zajišťují silnice III/3413 a III/33780.

Výše uvedené silnice III. třídy jsou v návrhovém horizontu územního plánu v řešeném území územně stabilizované a ÚP Prachovice nenavrhuje žádné úpravy jejich tras.

Je respektováno ochranné pásmo pozemních komunikací - 15 m od osy vozovky silnice a III. třídy nebo přilehlého jízdního pásu mimo souvisle zastavěné území.

9.4.1.3. Místní a účelové komunikace

Místní komunikace v řešeném území jsou převážně v zastavěném území a zklidněné, umožňující přímou obsluhu objektů. Většího významu nabývá pouze místní komunikace Prachovice - Sušice.

ÚP Prachovice vymezuje v řešeném území síť místních a účelových komunikací. Plochy místních komunikací jsou vymezeny jako plochy dopravní infrastruktury silniční (DS), případně jako plochy veřejných prostranství (PV). Podmínky využití uvedených ploch zajišťují jejich ochranu před nežádoucími zásahy.

ÚP Prachovice předpokládá rozvoj místních komunikací v rámci ostatních druhů zastavitelných ploch, jejichž podmínky využití připouští stavby související dopravní infrastruktury. Současně je pro rozvoj místních komunikací samostatně vymezena zastavitelná plocha Z12, která je určena pro výstavbu místní komunikace zpřístupňující zastavitelnou plochu Z11.

Účelové komunikace jsou především zemědělského a lesního charakteru a navazují na místní komunikace a silnice III.třídy. Síť zemědělských účelových komunikací byla zredukována zcelováním lánů v době kolektivizace a intenzifikace zemědělství, nicméně hlavní historicky dané cesty zůstaly zachovány a dosud zajišťují uspokojivou prostupnost krajiny.

ÚP Prachovice nenavrhuje žádné konkrétní rozšiřování sítě účelových komunikací, účelové komunikace však mohou vznikat v rámci všech druhů ploch s rozdílným způsobem využití.

9.4.1.4. Dopravně zklidněné plochy a parkování

Garážování, parkování a odstavení vozidel je řešeno v rámci ploch s rozdílným způsobem využití. Stávající hromadné garáže jsou v ÚP Prachovice respektovány a zachovány.

Zřizování parkovacích míst je řešeno v rámci podmínek využití jednotlivých ploch s rozdílným způsobem využití. V podmínkách pro umístění staveb na jednotlivých plochách s rozdílným způsobem využití je stanovena povinnost zřízení odpovídajícího množství parkovacích míst.

Výstavba parkoviště u hřbitova se předpokládá v rámci plochy Z14 pro veřejná prostranství (PV).

9.4.1.5. Letecká doprava

Celé řešené území se nachází v ochranném pásmu letištního radiolokačního prostředku letiště Čáslav. Podmínky využití uvedených ochranných pásem v ÚP Prachovice respektovány.

9.4.2. Technická infrastruktura

Rozvoj technické infrastruktury vychází ze stávajících staveb a zařízení, která respektuje, funkčně rozvíjí a doplňuje.

9.4.2.1. Vodovod

Koncepce zásobování území pitnou vodou vychází z Plánu rozvoje vodovodu a kanalizací Pardubického kraje. Systém zásobování pitnou vodou v obci Prachovice má dostatečnou kapacitu i pro navržený rozvoj území. Z toho důvodu je ponechána stávající koncepce systému zásobování území pitnou vodou beze změny. Připojení nových staveb v území bude realizováno formou přípojek.

V řešeném území bude zachován stávající systém zásobování pitnou vodou. Tento systém je vyhovující a v souladu s Plánem rozvoje vodovodů a kanalizací Pardubického kraje.

9.4.2.2. Kanalizace a ČOV

V Prachovicích je vybudován centralizovaný systém likvidace odpadních vod spočívající ve svedení splaškových vod na ČOV Prachovice. Cementárna má svoji vlastní ČOV. V řešeném území bude zachován stávající systém likvidace odpadních vod. Tento systém je vyhovující a v souladu s Plánem rozvoje vodovodů a kanalizací Pardubického kraje.

Při veškerých novostavbách a rekonstrukcích stávajících objektů musí být separovány dešťové a splaškové vody. Dešťové vody musí být v maximální možné míře likvidovány vsakováním (přímo nebo s akumulací). Splaškové vody musí být likvidovány centralizovaným systémem (veřejná kanalizace svedená na ČOV).

9.4.2.3. Plynovod

Západně od Prachovic, prochází ve směru sever-jih řešeným územím dvojice dálkových VVTL plynovodů. Jižně od sportoviště je z nich provedena plynovodní odbočka, která zásobuje regulační stanici VVTL/STL na okraji Prachovic. Z této regulační stanice jsou následně STL rozvody zásobovány Prachovice a další obce.

V souladu s PÚR ČR a ZÚR Pardubického kraje je v řešeném území vymezen koridor pro výstavbu VVTL plynovodu Olešná u Havlíčkova Brodu - hranice ČR/Polsko. Tento koridor je v ÚP Prachovice vymezen jako koridor X1 o šířce 300 m. Výstavba uvedeného VVTL plynovodu je zároveň veřejně prospěšnou stavbou technické infrastruktury VT1.

ÚP Prachovice nezasahuje do stávající koncepce zásobování plynem, je pouze doporučeno rozvíjet stávající STL plynovodní síť v rámci vymezených zastavitelných ploch.

Jsou respektována bezpečnostní pásma VVTL a VTL plynovodů:

- 150 m od osy potrubí VVTL plynovodu pro DN 300-500 mm.
- 100 m od osy potrubí VVTL plynovodu pro DN méně než 300 mm.

Podél západního okraje řešeného území vede kabel katodové ochrany (VVTL plynovodu), jehož trasa i ochranné pásmo zůstaly návrhem ÚP nedotčeny.

9.4.2.4. Rozvody elektřiny

Řešeným územím prochází následující vedení VVN nadmístního významu:

- Zdvojené vedení VVN 110 kV č. 1135 Opočíněk – Třemošnice a č.1136 Opočíněk – Chotěboř.
- Zdvojené vedení VVN 110 kV č. 1137 a 1138 Opočíněk – Prachovice (cementárna).

Uvedené vedení VVN jsou v řešeném území stabilizované a ÚP Prachovice nenavrhuje žádné úpravy jejich tras.

Řešené území je zásobováno elektrickou energií nadzemními vedeními VN 35 kV, která jsou napojena na rozvodnu a transformovnu 110/35 kV Třemošnice.

Kapacita přenosové sítě NN a transformační výkon trafostanic 35/0,4 kV je dostačující i pro navržený rozvoj zástavby, zejména s ohledem na snížený stupeň elektrifikace v důsledku převažujícího vytápění zemním plynem. Vzdálenost trafostanic od nejdlejších částí zastavěného území a zastavitelných ploch nepřesahuje 600 m, nové distribuční trafostanice proto není zapotřebí zřizovat. Případný nedostatek transformačního výkonu v souvislosti s rozvojem zástavby může být řešen výměnou výkonnějšího transformátoru (max.400 kVA) ve stávajících trafostanicích.

ÚP Prachovice nenavrhuje výstavbu ani úpravy místní přenosové soustavy. Stávající koncepce zásobování řešeného území elektrickou energií zůstává beze změny.

Je respektováno ochranné pásmo nadzemního vedení VN/VVN:

- 12 m od krajního vodiče pro napětí 110 kV.
- 7 m od krajního vodiče pro napětí 35 kV dle zák.č.222/1995 Sb. Pro zařízení realizovaná dříve zůstává v platnosti původní ochranné pásmo 10 m od krajního vodiče.

9.4.2.5. Dálkovody

Řešeným územím neprochází ropovod ani jiný produktovod.

9.4.2.6. Telekomunikace a radiokomunikace

ÚP Prachovice nenavrhuje úpravy stávajících ani výstavbu nových telekomunikačních či radiokomunikačních zařízení.

Je respektováno ochranné pásmo dálkového komunikačního kabelu - 1,5 m na každou stranu od jeho osy.

9.4.2.7. Odpadové hospodářství

Nakládání s odpady je řízeno obecně závaznou vyhláškou města Prachovice. Návrhem ÚP Prachovice jsou vytvořeny podmínky pro podporu a rozvoj stávajícího systému odstranění odpadů, sběru

tříděného odpadu, sběru šrotu a druhotných surovin.

9.4.3. Občanské vybavení

Stávající stavby a zařízení občanského vybavení jsou územně i funkčně stabilizované a vymezeny jako samostatné plochy občanského vybavení (OV), občanského vybavení – tělovýchovná s sportovní zařízení (OS), občanského vybavení – hřbitovy (OH) případně jsou tyto stavby součástí smíšené obytné zástavby - venkovské (SV) .

Pro rozvoj veřejného občanského vybavení jsou vymezeny následující zastavitelné plochy:

- Z10 pro občanské vybavení - tělovýchovná a sportovní zařízení (OS). Předpokládá se rozšíření stávajícího sportovního areálu.
- Z15 pro občanské vybavení – hřbitovy (OH). Předpokládá se rozšíření hřbitova.

Stavby a zařízení občanského vybavení mohou dále vznikat v rámci smíšených obytných ploch venkovského charakteru (SV) a ploch drobné výroby a výrobních služeb (VD).

Je respektováno ochranné pásmo veřejných pohřebišť - 100 m od okraje hřbitova.

9.4.4. Veřejná prostranství

Veškerá stávající veřejná prostranství jsou v ÚP Prachovice zachována.

Jako veřejná prostranství (PV) jsou samostatně vymezeny především volně přístupné plochy v centru Prachovic. Charakter veřejných prostranství mají ze své podstaty i plochy silniční dopravní infrastruktury (DS), které tvoří uliční síť a dále plochy zeleně – přírodního charakteru (ZP).

Vzhledem k hustotě zástavby v řešeném území je rozsah veřejných prostranství dostačující. ÚP Prachovice proto nenavrhuje rozšíření stávajících ani vymezení nových veřejných prostranství mimo jednotlivé rozvojové plochy.

Zastavitelná plocha Z11 pro bydlení - v rodinných domech (BI) přesahuje výměru 2 ha, proto musí být dle § 20 odst.2 vyhl.501/2006 Sb. ve znění vyhl.269/2009 Sb. s touto zastavitelnou plochou vymezena veřejná prostranství o výměře alespoň 4000 m². Pro plochu Z11 nejsou veřejná prostranství vymezena jako samostatná zastavitelná plocha, ale jejich povinnost jejich vymezení v rámci plochy Z11 je uvedena ve specifických podmínkách pro využití plochy Z11. Přesnou polohu veřejných prostranství rámci plochy Z11 bude mimo jiné řešit i územní studie, jejímž zpracování je rozhodování o využití plochy Z11 podmíněno.

Veřejná prostranství jsou chráněna pasivními opatřeními ve formě podmínek pro umístění staveb a podmínek prostorového uspořádání, které zabraňují nežádoucímu zastavění veřejných prostranství, a které regulují okolní zástavbu (viz výroková část, kapitola 6).

9.4.5. Stavby a plochy pro ochranu obyvatelstva

9.4.5.1. Ochrana území před průchodem průlomové vlny vzniklé zvláštní povodní

Řešené území není ohroženo průchodem průlomové vlny způsobené zvláštní povodní.

9.4.5.2. Zóny havarijního plánování

V řešeném území nejsou vyhlášeny zóny havarijního plánování.

9.4.5.3. Ukrytí obyvatelstva v důsledku mimořádné události

Pro návrh územního plánu nevyplynuly z hlediska zajištění ochrany obyvatelstva žádné požadavky na vymezení ploch civilní ochrany. Plán ukrytí obyvatel obce Prachovice a okolních místních částí nebyl zjištěn. Základní požadavky civilní ochrany budou řešeny následovně:

- Jako prostor pro skladování materiálu civilní ochrany a humanitární pomoci lze využít objekt obecního úřadu.
- Kontaminovaný materiál nebude v území uskladňován, v postižených místech budou přistaveny kontejnery a průběžně odváženy na řízenou skládku odpadů.
- Pro potřeby záchranných, likvidačních a obnovovacích prací budou využity parkovací plochy v centru obce a plochy sportovních hřišť.
- Z hlediska ochrany obyvatelstva upřednostňovat výstavbu objektů s podsklepením z důvodu zabezpečení ukrytí. Nejvýhodnější varianta je zcela zapuštěné podlaží.

9.4.5.4. Vyvezení a uskladnění nebezpečných látek mimo zastavěné území a zastavitelné plochy

V řešeném území se hromadně nevyskytují nebezpečné látky, proto se jejich převoz a uskladnění nepředpokládá.

9.4.5.5. Záchranné, likvidační a obnovovací práce pro odstranění nebo snížení škodlivých účinků kontaminace, vzniklých při mimořádné události

Záchranné, likvidační a obnovovací práce se budou provádět pod vedením krizového štábu, který určí rozsah, způsob i opětovné oživení lokality, pro níž byla mimořádná událost vyhlášena.

9.4.5.6. Ochrana před vlivy nebezpečných látek skladovaných v území

V řešeném území je provozován sklad výbušnin pro těžbu v lomu. Zastavitelné plochy jsou vymezeny v dostatečné bezpečnostní vzdálenosti od tohoto skladu výbušnin.

9.4.5.7. Nouzové zásobování obyvatelstva vodou a elektrickou energií

V souladu s PRVK Pardubického kraje bude nouzové zásobování vodou řešeno dovozem pité vod cisternami z vodních zdrojů Klešice, vzdálených 8 km. Užitková voda bude čerpána ze individuálních vodních zdrojů.

V případě lokálních výpadků v rozvodné síti elektrické energie budou použity elektrocentrály, které může zapůjčit na dobu nezbytně nutnou Hasičský záchranný sbor Pardubického kraje, případně Správa státních hmotných rezerv.

9.4.5.8. Zařízení k protipožárnímu zásahu

K protipožárnímu zásahu bude využit stávající veřejný vodovod. Při rozvoji vodovodu musí být dodržena minimální potřebná dimenze potrubí a současně na něm musí být v dostatečném množství umístěny požární hydranty.

Při výstavbě nových místních komunikací musí být dodrženy parametry umožňující průjezd požárních vozidel. Současně musí být v rámci rozvojových ploch vymezeny nástupní plochy pro požární techniku.

9.5. ODŮVODNĚNÍ KONCEPCE USPOŘÁDÁNÍ KRAJINY

9.5.1. Základní koncepce uspořádání a obnovy krajiny

9.5.1.1. Koncepce řešení krajiny

Koncepce řešení krajiny vychází z přírodních podmínek a historických vazeb v území. ÚP Prachovice respektuje přírodní hodnoty území, vymezuje podmínky pro jejich ochranu a rozvoj, stanovuje zásady koncepce uspořádání krajiny a podmínky pro ochranu krajinného rázu. S ohledem na přírodní potenciál řešeného území nejsou ve volné krajině navrhovány žádné stavby, s výjimkou staveb dopravní a technické infrastruktury. Zastavitelné plochy pouze rozšiřují stávající zastavěné území. Tento princip je důsledně uplatněn a respektován v celém řešeném území.

Jsou stanoveny podmínky pro optimalizaci vodního režimu, dopravního systému, ochrany zemědělské půdy, ochrany lesa a především pro založení ÚSES. Založení ÚSES bude přispívat nejen ke zvýšení ekologické stability a biodiverzity území, ale ozelenění krajiny bude přispívat i ke zlepšení krajinného rázu a snížení potřeby regulace přírodních procesů agrotechnickými zásahy a biotechnickými opatřeními. Realizace interakčních prvků by měla v otevřené krajině částečně obnovit hodnoty určující krajinný ráz.

Podmínky ochrany krajinného rázu v zastavěném území a v zastavitelných plochách nebyly s příslušným orgánem ochrany přírody dohodnuty (dle § 12 odst 4. zákona č.114/1992 ve znění pozdějších předpisů), proto se bude posuzovat dopad na krajinný ráz individuálně pro jednotlivé rozvojové záměry v rámci územního a stavebního řízení.

9.5.1.2. Chráněná území

Okrajově do řešeného území zasahuje III.zóna CHKO Železné hory. Jedná se pouze plochu v prostoru mezi silnicemi III/3413 a III/33780 o výměře 0,7 ha v jižní části řešeného území. Vzhledem k zanedbatelné výměře se přítomnost CHKO Železné hory do koncepce řešení ÚP Prachovice zásadně nepromítá.

Významná jsou v řešeném území také území s obecnou ochranou přírody dle zákona č.114/92 Sb. Jedná se o všechny plochy lesů, vodní toky, nivy, plochy mokřadů a rybníků. Jejich ochrana je zajištěna zachováním stávajícího režimu využití a vymezením rozvojových ploch a ploch změn uspořádání krajiny mimo uvedená území. Ochrana velké části těchto lokalit je také zajištěna jejich zapojením do územního systému ekologické stability.

9.5.1.3. Prostupnost krajiny

Síť zemědělských účelových komunikací byla zredukována zcelováním lánů v době kolektivizace a intenzifikace zemědělství, nicméně hlavní historicky dané cesty zůstaly zachovány a dosud zajišťují uspokojivou biologickou i rekreační prostupnost krajiny. ÚP Prachovice vytváří podmínky pro rozvoj mimosídelních cest spojený se zvyšováním rekreační i biologické prostupnosti krajiny. Obnova sítě zemědělských účelových komunikací se předpokládá v rámci komplexních pozemkových úprav. Pro podporu prostupnosti krajiny je dále navržena výsadba doprovodné zeleně ve formě interakčních prvků v krajině podél cest, remízků a mezí.

9.5.1.4. Rekreační využití krajiny

S ohledem na průmyslově těžební zaměření Prachovic v řešeném území nejsou vhodné podmínky pro krajinnou rekreaci. ÚP Prachovice proto nevymezuje smíšené krajinné plochy s rekreačním či sportovním využitím.

9.5.1.5. Horninové prostředí a geologie

V řešeném území se nachází ložiskové území č.3127600, a byl vyhlášen související dobývací prostor č.60257, které se využívají pro těžbu vápence jako cementářské suroviny. Rozsah dobývacího

prostoru je v ÚP Prachovice zohledněn, dotčené plochy jsou vymezeny jako plochy pro těžbu nerostů (NT).

V řešeném území nejsou evidována sesuvná ani poddolovaná území.

9.5.2. Koncepce územního systému ekologické stability

9.5.2.1. Celková charakteristika území

Řešené území se nachází v bioregionu 1.49. Železnohorský bioregion. Bioregion je tvořen vrchovinou s pestrá geologickou skladbou (vč. vápenců) sklánějící se do Polabí. Je zde vyvinuta škála vegetačních stupňů od 2., bukovo-dubového u okraje Polabí až po 5., jedlovo-bukový. Biodiverzita je dále podstatně zvýšena údolními fenomény. Potenciální vegetace je řazena do bukových bučin a jedlin, v údolích do květnatých bučin a suťových lesů.

Geologická stavba je značně pestrá: v jihovýchodní až východní části převládá krystalinikum: železnohorský pluton pozůstává ze žul až granodioritů různé zrnitosti, vyskytují se i porfyry, ostrůvky bazického gabra a na území mezi Prachovicemi a Vápenným Podolem pak silursko-devonské vápence.

Reliéf má v centrální nerozčleněné části charakter pouze členité pahorkatiny s výškovou členitostí 75 - 150 m, blíže k rozčleněným okrajům má charakter ploché vrchoviny s členitostí 150 - 200 m.

Uvedené charakteristiky vyjadřují biochory, které se v řešeném území vyskytují:

biochora		lokalizace	plocha (% řešeného území)
označení	popis		
4VM	vrchoviny na drobech (slepence a břidlice Českého masivu) bukového vegetačního stupně	převážná část řešeného území	83,8
4PA	pahorkatiny na vápencích bukového vegetačního stupně	jihovýchodní okraj řešeného území (okolí lomu)	16,2

Z hlediska stupně ekologické stability je možné řešené území hodnotit jako antropogenní. Koeficient ekologické stability je ve správním území obce Prachovice velmi nízký – 0,59 (viz následující tabulka). Je to především díky těžbě a zpracování vápence, které zásadně změnilo charakter krajiny. Souvislé lesní porosty se v řešeném území dochovaly pouze na svažitých úbočích hřebenů při okrajích řešeného území.

Způsob využití ploch v řešeném území podle zastoupení jednotlivých druhů pozemků:

plochy, které zatěžují životní prostředí		ekologicky příznivé plochy	
druh pozemků	(ha)	druh pozemků	(ha)
orná půda	165	chmelnice a vinice	0
zastavěné plochy	20	zahrady a sady	15
ostatní plochy	149	trvalé travní porosty a pastviny	27
		lesní půda	154
		vodní plochy	2
celková plocha správního území obce (ha)			532
koeficient ekologické stability řešeného území			0,59

9.5.2.2. Stávající stav

a) Lesní společenstva

Při posuzování lesních porostů jako nejstabilnějších prvků krajiny se vychází z přirozené druhové skladby dřevin a druhové diferenciaci s ohledem na stanovištní podmínky. Dále je zohledněna vyspělost lesních společenstev, vertikální a horizontální členění porostů a celkový zdravotní stav lesa (imise, hniloba, kůrovec apod.).

Faktory ohrožující lesní společenstva jsou imisní zátěž, plošné odlesňování, nevhodné druhové a genotypické složení dřevin, zjednodušená struktura (patrovitost) porostů oproti přirozenému stavu, nízký věk porostů - snižování mýtního věku proti přirozenému stavu, velkoplošná těžba holosečí, okus zvěří a živelné rekreační využívání lesa.

Lesy jsou hodnoceny stupněm ekologické stability 3 až 5 podle druhové skladby, věkové rozrůzněnosti, celkového zdraví a stavu keřového a bylinného patra.

b) Luční společenstva

Travinobylinná společenstva obsahují širokou škálu antropogenních prvků, které se udržují díky pravidelnému kosení. Luční společenstva bez lidského zásahu se udržují jen na malých plochách, kde nemůže růst les, např. skály, močály, rašeliniště apod. Ve výsledku jsou travní porosty vytlačeny na plochy, které nelze využít k zemědělským účelům. Jedná se především o vlhké až mokré louky v okolí vodotečí a pramenišť s četným výskytem chráněných druhů rostlin.

Faktory ohrožující luční společenstva jsou orba, zástavba, likvidace v rámci rekultivace a pozemkových úprav, skládka odpadků, silné hnojení, ošetřování herbicidy, intenzivní spásání dobyt看, příliš časté kosení či úplná absence kosení (proměna louky ve vysokobylinnou nivu) a mechanizované obdělávání.

V řešeném území jsou luční společenstva hodnocena stupněm ekologické stability 2 až 3. Převážná část luk je intenzivně obdělávaná, hnojená, kvalitní louky a mokřady jsou pouze v okrajových lokalitách v blízkosti lesů a vodních toků.

c) Mokřadní a vodní společenstva

Přirozené vodoteče se vyznačují proměnlivou rychlostí proudění a rozmanitostí pobřežních zón. Hlavními biotopy, závislými na existenci přirozeného toku, jsou slepá ramena, náplavy chudé vegetace, erozí obnažené břehy, mokré louky, rákosiny a zaplavené louky.

Faktory ohrožující mokřadní společenstva jsou především technické úpravy koryt vodních toků (napřímení tras, zpevnění břehů, zatrubnění nebo obecně zvýšení rychlosti proudu vody), meliorace údolní nivy a její intenzivní zemědělské využití, zánik organismů vázaných na vysokou hladinu spodní vody, znemožnění rybářství, likvidace břehových porostů a zhoršení čistoty vod v důsledku snížení samočisticí schopnosti toků.

Vodní plochy jsou většinou umělého původu. Představují významnou krajinnou složku. Vlastnosti jednotlivých stojatých vod závisí na velikosti nádrže, hloubce, průběhu kolísání vodní hladiny, chemizmu a úživnosti půdy, vývinu břehových porostů a příbřežní vegetace.

Faktory ohrožující vodní společenstva jsou úplná likvidace ekosystému, znečištění a nadměrná eutrofizace vod, radikální oddělení vodní plochy od okolí, intenzivní rybářské využívání, sport a rekreace.

Mokřady jsou hodnoceny stupněm ekologické stability 3 až 5 podle specifikace narušení. Vodní plochy a nádrže jsou hodnoceny i nižším stupněm hodnocení podle rozsahu výskytu litorálního pásma a břehových porostů.

9.5.2.3. Podmínky pro návrh a cíle ÚSES

V zemědělsky kultivovaných krajinách dochází obvykle k tomu, že rozsáhlé celky orné půdy, často v kombinaci se zástavbou, silniční sítí apod., rozdrobují plochy s přírodními biotopy do izolovaných enkláv. Izolovaná společenstva jsou z dlouhodobého hlediska ekologicky nestabilní, protože nemají dostatečnou genovou základnu pro trvalé udržení živočišných a rostlinných druhů, a protože případné poškození nemůže být přirozeně napraveno migrací organismů z nenarušených ploch.

Pokud má být krajina trvale stabilní, je třeba zachovat, případně vytvořit, síť záchytných bodů (biocenter) a jejich spojnic (biokoridorů), které by zajišťovaly spojení mezi těmito ekologicky stabilními zónami a to jak na lokální, tak i regionální a nadregionální úrovni.

Hlavními cíli ÚSES je uchování a zabezpečení nerušeného vývoje přirozeného genofundu krajiny v rámci jejího přirozeného prostorového členění a vytvoření optimálního základu ekologicky stabilních ploch v krajině z hlediska zabezpečení jejich maximálního kladného působení na okolní, méně stabilní, části. Ekologicky stabilními plochami jsou lesy, trvalé drnové formace jako louky, pastviny, zatrávněné lavy, trvalá zeleň rostoucí mimo les, vodní toky a vodní nádrže a jejich doprovodné břehové porosty, rašeliniště, mokřady a chráněná území. Souborně můžeme tyto formace a společenstva označit jako kostru ekologické stability. Pro většinu řešeného území platí, že kostra ekologické stability není schopna v krajině zajistit požadované funkce. Proto je nutno tuto existující, relativně ekologicky stabilní, část krajiny doplnit na funkce schopný a fungující ÚSES.

Při návrhu biocenter a biokoridorů se vycházelo z kostry ekologické stability a nejstabilnějších segmentů v krajině, které byly navrženy v pruzích podél vodotečí a na okrajích lesů, kde je největší diverzita druhů a nejvyšší pravděpodobnost migrace organismů.

9.5.2.4. Návrh ÚSES

Návrh ÚSES lokální úrovně byl převzat z ÚAP ORP Chrudim a z předcházející ÚPD. Řešení ÚSES je zpřesněno s ohledem na podrobnější měřítko zpracování, potřebu koordinace prvků na hranicích řešeného území a potřebu koordinace záměrů v rámci území. Při zpřesňování rozsahu a lokalizace prvků ÚSES byl dodržen postup dle Metodiky zpracování ÚSES do územních plánů a Rukověti projektanta místního územního systému ekologické stability (MŽP 1995).

Při návrhu ÚSES lokální úrovně byly zohledněny především tyto principy:

- Je dodržována logická struktura – v rámci každé biochory jsou zastoupeny samostatné skladebné části ÚSES.
- Pro vymezení skladebných částí ÚSES jsou preferovány prvky kostry ekologické stability, tedy segmenty krajiny s vyšším stupněm vývoje (sukcese), resp. stupněm ekologické stability 3-5.
- Navržené prvky ÚSES reprezentují dané skupiny typů geobiocenu.
- Při vymezování skladebných částí ÚSES jsou dodržovány prostorové parametry skladebných částí ÚSES podle metodik Ministerstva životního prostředí ČR.
- V území kde nejsou dochovány prvky kostry ekologické stability ve stupni IV. a V. jsou využívány k trasování prvků ÚSES i společenstva synantropní, segetální a s podílem introdukovaných taxonů.
- Je dodržován maximální spád jednoho stupně mezi jednotlivými trofickými a hydrickými řadami.
- Navržená cílová společenstva zohledňují přirozenou nebo přírodě blízkou druhovou skladbu a prostorovou strukturu.

- Skladebné prvky ÚSES, závislé na vodotečích, jsou vymezeny minimálně v šířce celé údolní nivy. Údolní niva a vodní tok fungují jako dva neoddělitelné přírodní fenomény. Vymezením údolní nivy v celé její šířce jsou jasně definovány maximální prostorové požadavky pro případnou budoucí revitalizaci vodního toku samotného. Vymezením celé údolní nivy, jako přírodních ploch územního systému ekologické stability, dojde dále k vyloučení možnosti orby v nivě. Zornění údolní nivy je vážným negativním zásahem do životního prostředí, který s sebou nese mikro i mezoklimatické dopady a ekologické, hydrologické i estetické konsekvence. Zamezení orby v údolní nivě má navíc příznivé protierozní a protipovodňové účinky.
- Skladebné prvky ÚSES uvnitř lesních porostů jsou vymezeny převážně v minimálním rozsahu požadovaném metodikou pro návrh ÚSES. Tento rozsah je dostačující díky ekologicky stabilní matici, ve které jsou prvky vymezeny.

V řešeném území jsou vymezeny následující skladebné prvky ÚSES:

úroveň	označení	stávající části		navržené části		
		cílové společenstvo	výměra v řešeném území (ha)	cílové společenstvo	plocha změny uspořádání krajiny	výměra v řešeném území (ha)
lokální	LC Habřinka	lesní, vodní	2,09	-	-	-
lokální	LC Kozí hřbet	lesní	3,86	-	-	-
lokální	LK Habřinka - Kozí hřbet	lesní, smíšené	2,14	lesní	K1, K2	1,22
lokální	LK Konopka - Bučina u Cítkova	lesní, smíšené	0,15	-	-	-
lokální	LK Kozí hřbet - Bučina	lesní	2,03	-	-	-
lokální	LK Míčov - Konopka	lesní, luční, smíšené	0,42	-	-	-
součet:			10,69			1,22

Plochy ÚSES jsou v ÚP Prachovice vymezeny jako přírodní plochy se specifickými podmínkami využití, které zajišťují jejich ochranu. S ohledem na předpokládané cílové společenstvo, dle hydrické a trofické řady, jsou přírodní plochy, v souladu s § 3 odst. 4 vyhl. 501/2006 Sb., dále podrobněji členěny na plochy přírodní – luční (NPu), plochy přírodní – lesní (NPI), plochy přírodní – vodní (NPv) a plochy přírodní – smíšené (NPs). Podmínky využití uvedených ploch jsou uvedeny v kapitole 6 výrokové části.

Mimo samotné plochy biokoridorů a biocenter doplňují ÚSES i interakční prvky, které ale nejsou z důvodu měřítka zpracování vyznačeny v grafické části ÚP. Interakčními prvky jsou všechny druhy krajinné zeleně (aleje, stromořadí, břehové porosty, osamocené stromy a skupiny stromů obklopené zemědělsky využívanými plochami apod.), svažité plochy se zachovalou vegetací (meze, úvozy apod.) a drobné vodní toky a plochy. Interakční prvky mají význam pouze na lokální úrovni, jako nepostradatelná součást krajiny, která zprostředkovává působení stabilizujících funkcí přírodních prvků na kulturní plochy. Interakční prvky mají zpravidla polyfunkční charakter - plní funkci protierozní (meze, větrolamy, cesty, svodné průlehy), komunikační (doprovodná vegetace cestní sítě, zatravněné polní komunikace), funkci ochrany před splachy ze ZPF (ochranné pásy kolem vodotečí, břehové a doprovodné porosty), funkci úkrytu hmyzu (opylovači kulturních rostlin a predátoři omezující hustotu populací škůdců), ale i

nezanedbatelnou funkci krajinotvornou a estetickou. Veškeré stávající interakční prvky je nutné chránit a obnovovat. Ve všech vhodných a přirozených lokalitách je žádoucí rozvíjení nových interakčních prvků.

9.5.3. Odůvodnění vymezení ploch změn uspořádání krajiny

9.5.3.1. Plochy K1 a K2

Plochy přírodní – lesní (NPI), v rámci kterých se předpokládá zalesnění z důvodu potřeby založení ÚSES (LK Habřinka - Kozí hřbet).

9.5.3.2. Plochy K3 a K4

Plochy lesní (NL), v rámci které se předpokládá zalesnění obtížně obhospodařovatelné proluky v severní části řešeného území. Tyto plochy jsou určeny k zalesnění již v platné ÚPD (ÚPO Prachovice).

10. VYHODNOCENÍ PŘEDPOKLÁDANÝCH DŮSLEDKŮ NAVRHOVANÉHO ŘEŠENÍ NA ZPF

10.1. ZDŮVODNĚNÍ POTŘEBY A ROZSAHU ZÁBORU ZPF

Zdůvodnění potřeby a rozsahu záboru ZPF je uvedeno v kapitole 8 „Vyhodnocení účelného využití zastavěného území a potřeby vymezení zastavitelných ploch“.

10.2. ÚDAJE O NAVRHOVANÉM ZÁBORU ZPF

10.2.1. Porovnání s předcházející ÚPD

Platná ÚPD (ÚPO Prachovice včetně změn č.1 a 2) vymezuje mimo zastavěné území ke dni 1.3.2017 zastavitelné plochy o celkové výměře 24,94 ha.

Z toho jsou do nového ÚP Prachovice převzaty plochy o celkové výměře 14,15 ha a zrušeny plochy o celkové výměře 10,79 ha. Nově (nad rámec ÚPO Prachovice) ÚP Prachovice vymezuje mimo zastavěné území ke dni 1.3.2017 části zastavitelných ploch o výměře celkové 1,81 ha.

Celkově tak ÚP Prachovice snižuje zábor ZPF o 8,98 ha oproti řešení dle platné ÚPD. Vyhodnocení jednotlivých zastavitelných ploch je uvedeno v kapitole 9.3.2.

Pozn: Výše uvedené vyhodnocení se vztahuje pouze na plochy mimo zastavěné území, protože ÚPO Prachovice uvnitř zastavěného území žádné zastavitelné plochy nevymezuje a volné plochy uvnitř zastavěného území definuje jako stávající stav. Platná ÚPD a návrh ÚP Prachovice jsou proto z důvodu principiálně odlišného přístupu pro zastavitelné plochy uvnitř zastavěného území neporovnatelné.

10.2.2. Charakter ploch předpokládaného záboru ZPF

Charakteristika jednotlivých ploch předpokládaného záboru ZPF je uvedena v kapitolách 9.3.3. „Odůvodnění vymezení zastavitelných ploch“ a 9.5.3. „Odůvodnění vymezení ploch změn uspořádání krajiny“.

10.2.3. Rozsah navržených ploch a dopad na ZPF – tabulka zastavitelných ploch

plochy pro pro	plocha	druh pozemku	maximální rozsah záboru ZPF dle tříd ochrany					mimo ZPF (ha)	součet (ha)	porušení meliorací (číslo/ha)	plochy obsažené v platné ÚPD	
			1.třída (bpej/ha)	2.třída (bpej/ha)	3.třída (bpej/ha)	4.třída (bpej/ha)	5.třída (bpej/ha)				č.	využití
bydlení	Z5	trv.trav.porost, orná půda		7.26.11 1,43					1,43		6, ZČ2	*1); území sportu a rekreace
	Z6	ostatní plocha						0,06	0,06			
	Z7	zahrada		7.26.11 0,03			7.68.01 0,05		0,08			
	Z8	ostatní plocha						0,08	0,08	- 0,06		
	Z9	orná půda			7.47.10 0,97				0,97	- 0,93	5	území sportu a rekreace
	Z11	orná půda, trv.trav.porost		7.26.11 5,50	7.47.10 2,94				8,44	- 7,58	1a, 18, 2	*1)
	součet (ha)			6,96	3,91		0,05	0,14	11,06	8,57		
výroba	Z3	zahrada, ostatní plocha		7.26.11 0,29	7.47.10 0,22			0,15	0,66			
	Z4	orná půda, ostatní plocha		7.26.11 0,03	7.47.10 1,76			0,90	2,69		11	území průmysl. výroby
	součet (ha)			0,32	1,98			1,05	3,35			
občanské vybavení, infrastruktura	Z10	orná půda			7.47.10 1,76				1,76	- 1,72		
	Z12	orná půda, ostatní plocha			7.47.10 0,03			0,05	0,08	- 0,05		
	Z14	zahrada		7.26.11 0,08					0,08			
	Z15	zahrada		7.26.11 0,35					0,35		10	hřbitov
	součet (ha)			0,43	1,79			0,05	2,27	1,77		
zábor ZPF z důvodu zástavby (ha)				7,71	7,68		0,05	1,24	16,68	10,34		

Pozn: Pro přehlednost jsou řádky ploch obsažených v platné ÚPD podbarveny šedě.

*1) území nízkopodlažní zástavby obytné venkovského typu

10.2.4. Rozsah navržených ploch a dopad na ZPF – tabulka ploch změn uspořádání krajiny

plochy pro	plocha	druh pozemku	maximální rozsah záboru ZPF dle tříd ochrany					mimo ZPF (ha)	součet (ha)	porušení meliorací (číslo/ha)	plochy obsažené v platné ÚPD	
			1.třída (bpej/ha)	2.třída (bpej/ha)	3.třída (bpej/ha)	4.třída (bpej/ha)	5.třída (bpej/ha)				č.	využití
založení ÚSES	K1	orná půda		7.26.11 0,51		5.48.11 0,16			0,67	- 0,56		
	K2	orná půda, ostatní plocha		7.26.11 0,43				0,12	0,55			
	součet (ha)			0,94		0,16		0,12	1,22	0,56		
zalesnění	K3	trv.trav.porost		7.26.11 0,14					0,14		15, 16	zeleň
	K4	trv.trav.porost		7.26.11 2,08					2,08		15, 16	zeleň
	součet (ha)			2,22					2,22			
zábor z důvodu změny uspořádání krajiny (ha)				3,16		0,16		0,12	3,44	0,56		

10.3. ZDŮVODNĚNÍ VHODNOSTI UVEDENÉHO ŘEŠENÍ Z HLEDISKA OCHRANY ZPF A OSTATNÍCH ZÁKONEM CHRÁNĚNÝCH OBECNÝCH ZÁJMŮ

10.3.1. Odůvodnění vymezení jednotlivých zastavitelných ploch – tabulka

plocha	způsob využití	výměra na půdách I. a II. třídy ochrany			výměra na půdách III. až V. třídy ochrany			výměra mimo ZPF	celková výměra (ha)
		plocha obsažená v platné ÚPD	plocha neobsažená v platné ÚPD	odůvodnění jiného převažujícího veřejného zájmu na vymezení plochy	plocha obsažená v platné ÚPD	plocha neobsažená v platné ÚPD	odůvodnění vymezení plochy		
Z3	výroba		0,29	Plocha je vymezena na nevyužitých zahradách uvnitř zastavěného území Prachovic. Přednostní využití ploch uvnitř zastavěného území je žádoucí z hlediska ochrany ZPF, krajinného rázu i nezastavěného území obecně.		0,22	Plocha je vymezena na nevyužitých zahradách uvnitř zastavěného území Prachovic. Přednostní využití ploch uvnitř zastavěného území je žádoucí z hlediska ochrany ZPF, krajinného rázu i nezastavěného území obecně.	0,15	0,66
Z4	výroba	0,02	0,01	Jedná se pouze o zanedbatelný rozsah daný zpřesněním hranic plochy Z4 podle katastrálních hranic pozemků.	1,36	0,40	Plocha je oproti platné ÚPD mírně rozšířena z důvodu potřeby dosažení uceleného tvaru, který by lépe zohledňoval katastrální hranice pozemků	0,9	2,69
Z5	bydlení	1,43							1,43
Z6	bydlení							0,06	0,06
Z7	bydlení		0,03	Plocha je vymezena na volném pozemku uvnitř zastavěného území Prachovic. Přednostní využití ploch uvnitř zastavěného území je žádoucí z hlediska ochrany ZPF, krajinného rázu i nezastavěného území obecně.		0,05	Plocha je vymezena na volném pozemku uvnitř zastavěného území Prachovic. Přednostní využití ploch uvnitř zastavěného území je žádoucí z hlediska ochrany ZPF, krajinného rázu i nezastavěného území obecně.		0,08
Z8	bydlení							0,08	0,08
Z9	bydlení				0,35	0,62	Oproti rozsahu dle plané ÚPD je plocha rozšířena západním směrem až do prostoru ochranných pásem vedení VN a VVN. Prostor v ochranném pásmu vedení VN a VVN může být využit jako oplocená zahrada (bez budov), související místní komunikace nebo související veřejná prostranství, a proto má smysl jej zahrnout do zastavitelných ploch. Předjde se tím nežádoucímu vzniku obtížně obhospodařovatelné proluky uvnitř ochranných pásem vedení VN a VVN.		0,97
Z10	občanské vybavení, infrastruktura				1,53	0,23	Oproti rozsahu dle plané ÚPD je plocha rozšířena východním směrem až do prostoru ochranného pásma vedení VVN. Prostor v ochranném pásmu vedení VVN může být využit pro sportovní plochy (bez budov), a proto má smysl jej zahrnout do zastavitelných ploch. Předjde se tím nežádoucímu vzniku obtížně obhospodařovatelné proluky uvnitř ochranného pásma vedení VVN.		1,76

Z11	bydlení	4,96	0,54	Oproti rozsahu dle plané ÚPD je plocha rozšířena jihovýchodním směrem až do prostoru ochranného pásma vedení VVN. Prostor v ochranném pásmu vedení VVN může být využit jako oplocená zahrada (bez budov), související místní komunikace nebo související veřejná prostranství, a proto má smysl jej zahrnout do zastavitelných ploch. Předjde se tím nežádoucímu vzniku obtížně obhospodařovatelné proluky uvnitř ochranného pásma vedení VVN.	2,54	0,40	Oproti rozsahu dle plané ÚPD je plocha rozšířena jihovýchodním směrem až do prostoru ochranného pásma vedení VVN. Prostor v ochranném pásmu vedení VVN může být využit jako oplocená zahrada (bez budov), související místní komunikace nebo související veřejná prostranství, a proto má smysl jej zahrnout do zastavitelných ploch. Předjde se tím nežádoucímu vzniku obtížně obhospodařovatelné proluky uvnitř ochranného pásma vedení VVN.		8,44
Z12	občanské vybavení, infrastruktura					0,03	Plocha je určena pro rozšíření místní komunikace zpřístupňující plochu Z11. Stávající šířka komunikace je nedostačující s ohledem na předpokládaný rozsah zástavby na ploše Z11.	0,05	0,08
Z14	občanské vybavení, infrastruktura		0,08	Plocha je vymezena uvnitř zastavěného území Prachovic. Přednostní využití ploch uvnitř zastavěného území je žádoucí z hlediska ochrany ŽPF, krajinného rázu i nezastavěného území obecně. Na této ploše se předpokládá výstavba parkovacích stání potřebných pro hřbitov.					0,08
Z15	občanské vybavení, infrastruktura	0,28	0,07	Plocha je určena pro rozšíření hřbitova, které je ve veřejném zájmu. Jedná se o veřejně prospěšnou stavbu občanského vybavení. Rozšíření oproti rozsahu dle platné ÚPD je pouze v rozsahu obtížně obhospodařovatelné proluky mezi hranicí zastavitelné plochy a okrajem zastavěného území.					0,35
součet	bydlení	6,39	0,57		2,89	1,07		0,14	11,06
	výroba	0,02	0,01		1,36	0,40		0,90	2,69
	občanské vybavení, infrastruktura	0,28	0,15		1,53	0,26		0,05	2,27
	celkem	6,69	1,02		5,78	1,95		1,24	16,68

10.3.2. Odůvodnění vymezení ploch změn uspořádání krajiny

Navržené plochy změn uspořádání krajiny jsou vhodné z následujících důvodů:

- Plochy K1 a K2 jsou vymezeny z důvodu potřeby realizace veřejně prospěšného opatření - založení ÚSES.
- Plochy K3 a K4 jsou určeny pro zalesnění obtížně obhospodařovatelných pozemků. Zároveň jsou k výsadbě zeleně vymezeny v platné ÚPD.

10.3.3. Soulad navrženého záboru s dalšími zásadami ochrany ZPF

Navržený zábor ZPF nebude narušovat organizaci ZPF, hydrologické ani odtokové poměry v území, síť zemědělských účelových komunikací, objekty zemědělské prvovýroby ani nebude zhoršovat obhospodařovatelnost zbylé části ZPF. Zastavitelné plochy jsou situovány tak, aby budoucí zástavba směřovala k ucelování tvaru zastavěného území a byla vyloučena možnost vzniku nových izolovaných ploch zastavěných území.

11. VYHODNOCENÍ PŘEDPOKLÁDANÝCH DŮSLEDKŮ NAVRHOVANÉHO ŘEŠENÍ NA PUPFL

11.1. CHARAKTER PUPFL V ŘEŠENÉM ÚZEMÍ

Řešené území je v rámci Pardubického kraje průměrně zalesněno, lesy zaujímají cca. 25 % plochy řešeného území. Souvislé lesní porosty se zachovaly pouze v jihovýchodní části řešeného území – v okolí Skály.

11.2. ÚDAJE O NAVRHOVANÉM ZALESNĚNÍ

Zalesnění je navrženo na plochách K3 a K4, K15 a K16 o celkové výměře 2,22 ha. ÚP Prachovice dále vymezuje k zalesnění, z důvodu realizace ÚSES, plochy K1 a K2 o celkové výměře 1,22 ha.

Zalesnění je také přípustné v rámci ploch přírodních – smíšených (NPs) a v omezené míře v rámci ploch zemědělských (NZ) a smíšených ploch nezastavěného území (NS).

11.3. ÚDAJE O NAVRHOVANÉM ZÁBORU PUPFL

V ÚP Prachovice není navržen zábor pozemků určených k plnění funkcí lesa.

11.4. ÚDAJE O DOTČENÍ PÁSMO 50 M OD OKRAJE LESA

Do pásma 50 m od okraje lesa zasahují níže uvedené zastavitelné plochy a plochy přestavby. Pásmo 50 m od okraje lesa je zohledněno následujícím způsobem:

- Plocha Z4 přímo navazuje na okraj lesa. V tabulce v bodě 3.2.2. textové části A1 jsou proto pro uvedenou plochu stanoveny následující specifické podmínky pro umístování staveb: „Stavby nesmí být umístovány ve vzdálenosti menší než 7 m od katastrální hranice lesa. Budovy nesmí být umístovány ve vzdálenosti menší než 25 m od katastrální hranice lesa.“ Vzdálenost 7 m byla zvolena s ohledem na ochranu kořenového systému a zachování možnosti odkácení okrajového porostu. Vzdálenost 25 m byla zvolena s ohledem na maximální předpokládaný vzrůst smrků na navazujících lesních pozemcích.
- Plochy Z14 a Z15 zasahují do vzdálenosti 8 m od okraje lesa. Jsou ale určeny pro rozšíření hřbitova a výstavbu souvisejícího parkoviště. Jedná se tedy o funkce, u kterých nelze předpokládat zásadní omezení hospodaření na navazujících lesních pozemcích.

12. SOULAD S POŽADAVKY STAVEBNÍHO ZÁKONA A JEHO PROVÁDĚCÍCH PŘEDPISŮ

Územní plán je pořizován podle zákona č. 183/2006 Sb. (stavební zákon) a jeho prováděcích vyhlášek č. 500/2006 Sb. a č. 501/2006 Sb. v platném znění.

Způsob zpracování ÚP Prachovice i stanovený postup při jeho projednání je v souladu se zákonem č. 183/2006 Sb., o územním plánování a stavebním řádu, a s jeho prováděcími vyhláškami č. 500/2006 Sb. a 501/2006 Sb. V souladu s § 3 odst. 4 vyhl. 501/2006 Sb. jsou plochy s rozdílným způsobem využití v ÚP Prachovice dále podrobněji členěny.

S ohledem na specifické podmínky řešeného území jsou nad rámec vyhl. 501/2006 Sb. územním plánem Prachovice vymezeny plochy sídelní zeleně. Tyto plochy jsou v územním plánu definovány proto, aby bylo možné vymezit systém sídelní zeleně (podle přílohy č.7, části I., odst.1, písm.C vyhlášky 500/2006 Sb.) včetně podmínek využití zaručující ochranu ploch sídelní zeleně před nežádoucími zásahy.

Výkres širších vztahů je zpracován v měřítku 1:50000, což je větší měřítko než výkresy ZÚR Pardubického kraje, jejichž grafická část je zpracována v měřítku 1:100000. Podrobnější zpracování je dáno potřebou zobrazení většího množství informací než v ZÚR Pardubického kraje, zejména vazeb na sousední obce a vztahů vyplývajících z ÚAP.

Zastavitelná plocha Z11 pro bydlení - v rodinných domech (BI) přesahuje výměru 2 ha, proto musí být dle § 20 odst.2 vyhl.501/2006 Sb. ve znění vyhl.269/2009 Sb. s touto zastavitelnou plochou vymezena veřejná prostranství o výměře alespoň 4000 m². Pro plochu Z11 nejsou veřejná prostranství vymezena jako samostatná zastavitelná plocha, ale jejich povinnost jejich vymezení v rámci plochy Z11 je uvedena ve specifických podmínkách pro využití plochy Z11. Přesnou polohu veřejných prostranství rámci plochy Z11 bude mimo jiné řešit i územní studie, jejímž zpracování je rozhodování o využití plochy Z11 podmíněno.

13. SOULAD ÚZEMNÍHO PLÁNU S POŽADAVKY ZVLÁŠTNÍCH PRÁVNÍCH PŘEDPISŮ A SE STANOVISKY DOTČENÝCH ORGÁNŮ PODLE ZVLÁŠTNÍCH PRÁVNÍCH PŘEDPISŮ, POPŘÍPADĚ S VÝSLEDKEM ŘEŠENÍ ROZPORŮ

13.1. STANOVISKA DOTČENÝCH ORGÁNŮ PŘI PROJEDNÁNÍ NÁVRHU ÚP DLE § 50 STAVEBNÍHO ZÁKONA

1. Ministerstvo průmyslu a obchodu ČR, Na Františku 32, 110 15 Praha 1, čj. MPO 25814/2017 ze dne 26. 4. 2017

Z hlediska působnosti Ministerstva průmyslu a obchodu ve věci využívání nerostného bohatství a ve smyslu ustanovení § 15 odst. 2 zákona č. 44/1988 Sb., (horní zákon v platném znění) uplatňujeme k návrhu územního plánu Prachovice podle ustanovení § 50 odst. 2 zákona č. 183/2006 Sb., (stavební zákon v platném znění) toto stanovisko:

Nesouhlasíme s vymezením zastavitelné plochy výroby a skladování – drobná výroba a výrobní služby Z4, která svým východním okrajem zasahuje do dobývacího prostoru č. 60257 Prachovice. Proto požadujeme plochu Z4 zmenšit tak, aby svou východní hranicí do prostoru nezasahovala.

Vyhodnocení stanoviska:

Plochu Z4 zmenšit tak, aby svou východní hranicí nezasahovala do dobývacího prostoru č. 60257 Prachovice.

2. Obvodní báňský úřad, Wonkova 1142/1, 500 02 Hradec Králové, čj.SBS 12812/2017/OBÚ-09/1 ze dne 24. 4. 2017

Dne 12. dubna 2017 bylo na Obvodním báňském úřadu pro území krajů Královéhradeckého a Pardubického se sídlem v Hradci Králové (dále jen OBÚ v Hradci Králové) zaevidováno pod čj. SBS 12812/2017 Vaše oznámení čj. CR 025303/2017 ÚPR/HK o konání společného jednání o Návrhu územního plánu Prachovice, ke kterému sdělujeme následující.

OBÚ v Hradci Králové nemá k Návrhu územního plánu Prachovice žádné připomínky.

Upozorňujeme, že podle evidence OBÚ v Hradci Králové je v katastrálním území Prachovice stanoven dobývací prostor těžený Prachovice (ID 60257, vápenec). Vzhledem k výše uvedenému je nutné respektovat ustanovení §§ 18 a 19 zákona č. 44/1988 Sb., o ochraně a využití nerostného bohatství (horní zákon), ve znění pozdějších zákonů. Podle § 43 odst. 4 výše uvedeného zákona je dobývací prostor považován za chráněné ložiskové území. Dále upozorňujeme na skutečnost, že se v katastrálním území Prachovice nachází výhradní ložisko Prachovice (ID 3127600, cementářské korekční sialitické suroviny, vápenec). Evidenci chráněných ložiskových území a výhradních ložisek vede podle § 29 odst. 2 resp. odst. 1 zákona č. 44/1988 Sb., o ochraně a využití nerostného bohatství (horní zákon), Ministerstvo životního prostředí České republiky.

Vyhodnocení stanoviska:

Výše uvedené limity využití území jsou návrhem ÚP respektovány, návrhová plocha Z4 bude zmenšena tak, aby nezasahovala do dobývacího prostoru č. 60257.

3. Státní energetická inspekce, územní inspektorát, Sušilova 1337, 501 16 Hradec Králové

Nevyjádřili se.

4. Krajská hygienická stanice PCE kraje, územní pracoviště Chrudim, Čáslavská 1146, 537 32 Chrudim, čj. KHSPA 06408/2017/HOK-CR ze dne 5. 6. 2017

Krajská hygienická stanice Pardubického kraje se sídlem v Pardubicích (dále jen „KHS“) jako místně a věcně příslušný dotčený správní úřad podle § 82 odst. 1 a 2 písm. i) ve spojení s § 77 odst. 1 zákona č. 258/2000 Sb., o ochraně veřejného zdraví a o změně některých souvisejících zákonů, ve znění pozdějších předpisů a § 4 odst. 2 písm. b) zákona č. 183/2006 Sb., stavební zákon (dále jen „stavební zákon“), posoudila předložený návrh územního plánu Prachovice.

Po zhodnocení souladu předloženého návrhu zadání územního plánu s požadavky předpisů v oblasti ochrany veřejného zdraví vydává KHS v souladu s § 47 odst. 2 stavebního zákona toto stanovisko:

S návrhem územního plánu Prachovice se s o u h l a s í .

Odůvodnění:

V řešeném území jsou vymezeny dvě hlavní rozvojové osy: Západní rozvojová osa, reprezentovaná plochami Z10 a Z11, která je určená pro bydlení – v rodinných domech (BI) a občanské vybavení - tělovýchovná a sportovní zařízení (OS). Jižní rozvojová osa, reprezentovaná plochou Z4 pro výrobu a skladování - drobná výroba a výrobní služby (VD).

Ostatní zastavitelné plochy jsou vymezeny v omezeném rozsahu a pouze doplňují proluky zastavěného území tak, aby budoucí zástavba přispívala k ucelování jeho tvaru a uzavírání okraje obce. Plocha určená jako území smíšené obytné Z2 Pod školou je řešena jako podmíněně vhodná (podmínka KHS k návrhu zadání tak byla akceptována). Plocha určená pro obytnou zástavbu v rodinných domech jihovýchodně od areálu školy je za současné situace nevhodná pro dostavbu obytnými objekty. Provozovateli cementárny (nyní společnosti CEMEX Cement k.s.) se nepodařilo zajistit zcela splnění hygienických limitů stanovených pro hluk pro noční dobu ve východní části obce a KHS byla požádána o souhlas s prodloužením povolení mírnějšího limitu v rámci integrovaného povolení. Dále od 1.12.2015 byly novelou zákona č. 258/2000 Sb., upraveny podmínky pro výstavby rodinných domů z hlediska ochrany před hlukem. Návrh proto obsahuje podmínky pro případnou dostavbu této lokality.

Rozvojové aktivity cementárny jsou dle návrhu možné pouze v rámci stávajícího areálu. Není přípustné rozšiřování tohoto druhu výroby směrem k obci.

Zpracovatelem návrhu územního plánu je Ing. arch. Martin Dobiáš, Havlíčkův Brod, 2017.

Vyhodnocení stanoviska:

Bráno na vědomí.

5. Městský úřad Chrudim - odbor dopravy, čj. CR 029359/2017 ODP/KL ze dne 28. 4. 2017

Městský úřad Chrudim, Odbor dopravy příslušný:

- podle § 4 odst. 4 písm. a) zákona č. 13/1997 Sb., o pozemních komunikacích, ve znění pozdějších předpisů, vykonávat působnost silničního správního úřadu ve věcech silnice II. a III. třídy, a veřejně přístupných účelových komunikací s výjimkou věcí, o kterých rozhoduje Ministerstvo dopravy nebo krajský úřad,

- podle § 40 odst. 4 písm. d) zákona č. 13/1997 Sb., o pozemních komunikacích, ve znění pozdějších předpisů, uplatňuje stanovisko k územním plánům a regulačním plánům a závazné stanovisko v územním řízení z hlediska řešení místních a účelových komunikací,

uvádí, že při splnění níže uvedených podmínek je možné pak navrhované lokality dopravně napojit a zřídit nové pozemní komunikace.

Po seznámení s dokumentací lze uvést, že zde dochází k plánování rozsáhlé nové zástavby.

V lokalitách s navrhovanou novou rozsáhlou zástavbou je potřeba posoudit před povolením výstavby dopravní kapacitu a územní možnosti ke zřízení nových pozemních komunikací, včetně křižovatek.

Další rozvoj a výstavba bude řešena zejména s ohledem na vytvoření koncepce organizace rozvojových lokalit s důrazem na vymezení ploch veřejných prostranství a obslužného komunikačního systému v dostatečných šířkových parametrech tak, aby hlavní obslužné komunikace umožňovaly dopravní obsluhu.

Z našeho pohledu se to týká především rozvojových aktivit soustředěných do níže uvedených lokalit, kde zástavbu je možné zřídit za podmínky:

- a) Z2 – není blížeji uvedeno, jak bude nová lokalita napojena na dopravní síť a především na silnici III. třídy. Pro lokalitu bude dořešen definitivní návrh komunikační kostry nejlépe formou územní studie tak, aby šířka stávajících a nových komunikací, vzdálenost křižovatek a další odpovídala normovým požadavkům. Napojení lokality bude posouzeno i s ohledem na dostatečné kapacitní dopravní napojení prostřednictvím stávajících místních komunikací.
- b) Z9, Z10, Z11, Z12 – v rámci územní studie Z11 počítat i se vzájemným posouzením plochy Z9 a Z10. Pro lokality bude dořešen definitivní návrh komunikační kostry nejlépe formou územní studie tak, aby šířka stávajících a nových komunikací, vzdálenost křižovatek a další odpovídala normovým požadavkům. Napojení lokality bude posouzeno i s ohledem na dostatečné kapacitní dopravní napojení prostřednictvím stávajících místních komunikací.
- c) Z13 – upozorňujeme, že napojení této lokality na silnici III/337 48 novou křižovatkou bude problematické možná až nemožné s ohledem na směrové a výškové vedení silnice a nutnosti zachovat rozhledové poměry. Obdobné platí i pro napojení na přilehlou místní nebo účelovou komunikaci (směr Míčov – Sušice).

Při dalším rozvoji respektovat níže uvedené obecné podmínky (platí pro všechny lokality):

1) Celkové provedení stavby pozemní komunikace bude odpovídat předpokládanému dopravnímu významu a dopravnímu zatížení. Pro návrh a zřízení pozemní komunikace je nutné respektovat ustanovení příslušných právních předpisů a příslušných technických předpisů, např.:

- ČSN 73 6101 – Projektování dálnic a silnic,
- ČSN 73 6102 – Projektování křižovatek na pozemních komunikacích,
- ČSN 73 6109 – Projektování polních cest,
- ČSN 73 6110 – Projektování místních komunikací,
- ČSN 73 6425-1 – Autobusové, trolejbusové a tramvajové zastávky, přestupní uzly a stanoviště – Část 1: navrhování zastávek,
 - TP 65 – Zásady pro dopravní značení na pozemních komunikacích,
 - TP 103 – Zásady navrhování obytných a pěších zón,
 - TP 133 – Zásady pro vodorovné dopravní značení,
 - Zákon č. 13/1997 Sb., o pozemních komunikacích a jeho prováděcí vyhláška č. 104/1997 Sb.,

ve znění pozdějších předpisů,

- Zákon č. 183/2006 Sb., stavební zákon, ve znění pozdějších předpisů a jeho prováděcí předpisy.

2) V případě novostaveb v ochranném pásmu silnic je nutné požádat o výjimku z tohoto ochranného pásma. V případě ochranného pásma silnici budou respektovány § 30 až 32 zákona č. 13/119 Sb., o pozemních komunikacích, ve znění pozdějších předpisů.

3) V silničním ochranném pásmu na vnitřní straně oblouku silnice o poloměru 500 m a menším a v rozhledových trojúhelnících prostorů úrovnových křižovatek těchto pozemních komunikací se nesmí zřizovat a provozovat jakékoliv objekty, vysazovat stromy nebo vysoké keře a pěstovat takové kultury, které by svým vzrůstem a s přihlédnutím k úrovni terénu rušily rozhled potřebný pro bezpečnost silničního provozu, to neplatí pro lesní porosty s keřovým parkem zajišťující stabilitu okraje lesa. Strany rozhledových trojúhelníků se stanovují 100 m u silnice označené dopravní značkou podle zvláštního předpisů jako silnice hlavní a 55 m u silnice označené dopravní značkou podle zvláštního předpisu jako silnice vedlejší.

4) Novou zástavbu u silnice je nutno řešit tak, aby ani v budoucnu nevznikaly nároky na ochranu zástavby před škodlivými účinky dopravy ze silnice. Zejména není možné počítat s dodatečným budováním protihlukových opatření ze strany vlastníka komunikace.

5) Dopravní napojení většího souboru novostaveb řešit prostřednictvím soustavy místních obslužných komunikací, s „kmenovým“ napojením na silnici (tedy minimalizovat počet přímých sjezdů z jednotlivých nemovitostí na silnici).

6) V případě napojování novostaveb rodinných domů individuálními sjezdy na silnici nebo místní komunikaci je nutné respektovat ustanovení příslušných norem. Doporučujeme ponechávat vhodnou rezervu (např. při umísťování oplocení) na případné oddělování motorové a cyklistické dopravy – umístění chodníku a vedení pro cyklisty.

7) Do rozhledového pole sjezdu podle ČSN 73 6110 nesmí být navrhovány žádné stavby ani vegetace, které norma neumožňuje např. oplocení, přístřešky, místo pro popelnice, reklamní zařízení, stromy, dřeviny nebo zeleň, okolní terén.

Budou zachovány rozhledy v křižovatkách stávajících nebo na navrhovaných pozemních komunikacích uvnitř nové lokality vše podle ČSN 73 6102, ČSN 73 6110. V rozhledu křižovatek nesmí být

umístěny žádné překážky, a to ani oplocení. Do rozhledového pole křižovatky podle ČSN 73 6102 nesmí být navrhovány žádné stavby ani vegetace, které norma neumožňuje např. oplocení, přístřešky, místo pro popelnice, reklamní zařízení, stromy, dřeviny nebo zeleň, okolní terén, odstavné plochy pro automobily.

Uvedené bude mít především dopad na nutnost umístit oplocení mimo rozhledový trojúhelník křižovatky nebo sjezdu.

8) Doporučujeme zvážit řešení přednosti v křižovatkách s předností zprava (uvnitř zástavby). Dojde tak k redukci počtu dopravního značení a rychlosti vozidel. Je však nutné pamatovat na úpravu rozhledových trojúhelníků.

9) V případě slepých pozemních komunikací delších než 50 m nezapomenout na zřízení obratišť a u obousměrných jednopruhových pozemních komunikací počítat se zřízením výhyben pro vozidla dle ČSN 73 6110.

10) Při stanovování šíře veřejného prostoru, jehož součástí bude nová nebo stávající pozemní komunikace, dodržet ustanovení § 22 vyhlášky č. 501/2006 Sb., o obecných požadavcích na využívání území.

11) Pamatovat na parkovací místa u potenciálních zdrojů a cílů dopravy (tzn. povolit jen ta zařízení, pro která budou stačit parkovací plochy) dle ČSN 73 6110. Rovněž je potřeba u budoucích lokalit pamatovat na bezpečnost chodců. Pohyb chodců řešit prostřednictvím chodníků neb pomocí zklidněných obytných zón.

12) Doporučujeme ponechat mezi stavbou domu a oplocením domu dostatečný prostor k odstavení automobilu tak, aby zůstal prostor k pohybu podél stavby domu.

13) Odvodnění nových veřejných prostranství, nových pozemních komunikací neb ploch od nové výstavby nesmí být provedeno za využití silničních příkopů nebo jinak používat těleso silnice II. nebo III. třídy.

Vyhodnocení stanoviska:

- a) Z2 – definovat, jak bude nová lokalita napojena na dopravní síť a především na silnice III. třídy. Pro lokalitu bude dořešen definitivní návrh komunikační kostry nejlépe formou územní studie tak, aby šířka stávajících a nových komunikací, vzdálenost křižovatek a další odpovídala normovým požadavkům. Napojení lokality bude posouzeno i s ohledem na dostatečné kapacitní dopravní napojení prostřednictvím stávajících místních komunikací.
- b) Z9, Z10, Z11, Z12 – v rámci územní studie Z11 počítat i se vzájemným posouzením plochy Z9 a Z10. Pro lokalitu bude dořešen definitivní návrh komunikační kostry nejlépe formou územní studie tak, aby šířka stávajících a nových komunikací, vzdálenost křižovatek a další odpovídala normovým požadavkům. Napojení lokality bude posouzeno i s ohledem na dostatečné kapacitní dopravní napojení prostřednictvím stávajících místních komunikací.
- c) Z13 – zvážit vhodnost této lokality, neboť její napojení na silnici III/337 48 novou křižovatkou bude problematické možná až nemožné s ohledem na směrové a výškové vedení silnice a nutnosti zachovat rozhledové poměry. Obdobné platí i pro napojení na přilehlou místní nebo účelovou komunikaci (směr Míčov – Sušice).

6. Ministerstvo ŽP ČR, územní odbor, Resslova 1229, 500 02 Hradec Králové 2, čj.

Č.j.: 589/550/17-Hd 26453/ENV/17 ze dne 26. 4. 2017

K návrhu územního plánu obce Prachovice Ministerstvo životního prostředí podle ustanovení § 15 zákona č. 44/1988 Sb., o ochraně a využití nerostného bohatství (horní zákon), v platném znění, uvádí, že ve svodném území obce Prachovice je evidováno výhradní ložisko cementářské korekční sialitické suroviny a vápence Prachovice, č. 3127600, a byl zde stanoven dobývací prostor Prachovice, č. 60257, který je nutno ve smyslu ustanovení § 43 odst. 4 horního zákona považovat rovněž za chráněné ložiskové území.

Ministerstvo upozorňuje, že pro stavby a zařízení v ploše chráněného ložiskového území jsou dána omezení stanovená ustanoveními § 18 a § 19 horního zákona. Pro orgány územního plánování a zpracovatele územně plánovací dokumentace plynou z existence výhradních ložisek nerostů v řešeném území povinnosti dané ustanovením § 15 odst. 1 horního zákona.

Vyhodnocení stanoviska:

Výše uvedené limity využití území jsou návrhem ÚP respektovány, a to v textové i grafické části.

7. Státní pozemkový úřad, územní pracoviště Chrudim, Poděbradova 909, 537 01 Chrudim

Nevyjádřili se.

8. Krajský úřad Pardubice - odbor dopravy a silničního hospodářství, Komenského nám. 125, 53002 Pardubice

Nevyjádřili se.

9. HZS Pardubického kraje, územní odbor Chrudim, Topolská 569, poš. schr. 37, 537 01 Chrudim

Nevyjádřili se.

10. Krajský úřad Pardubice - odbor životního prostředí a zemědělství, Komenského nám. 125, 530 02 Pardubice, čj. KrÚ 27815/2017/OŽPZ/Ti ze dne 11. 5. 2017

Orgán ochrany ovzduší (zpracovatel Ing. R. Pinkas)

Podle ustanovení §11odst. 2 písm. a) zákona č. 201/2012 Sb., o ochraně ovzduší a souvisejících předpisů nejsou z hledisek zájmů sledovaných orgánem ochrany ovzduší Krajského úřadu Pardubického kraje k předloženému návrhu územně plánovací dokumentace žádné další požadavky nad rámec požadavků vyplývajících ze Zásad územního rozvoje Pardubického kraje a územně analytických podkladů.

Vyhodnocení stanoviska:

Bráno na vědomí.

Orgán ochrany přírody (zpracovatel Mgr. R. Žaloudková)

Z hlediska zájmů svěřených dle zákona č. 114/1992 Sb., o ochraně přírody a krajiny, v platném znění, do působnosti Krajského úřadu Pardubického kraje, orgánu ochrany přírody, tj. územní systém ekologické stability (regionální úroveň), zvláště chráněná území (přírodní rezervace a přírodní památky), evropsky významné lokality, ptačí oblasti a přírodní parky, nemáme připomínky.

Vyhodnocení stanoviska:

Bráno na vědomí.

Orgán ochrany zemědělského půdního fondu (zpracovatel Mgr. V. Drda)

Krajský úřad Pardubického kraje, jako věcně a místně příslušný orgán státní správy ochrany zemědělského půdního fondu (dále jen „OZPF“) dle § 17a písm. a) zákona č. 334/1992 Sb., o OZPF, ve znění pozdějších změn (dále jen „zákon“), posoudil předloženou žádost a dle ustanovení § 5 odst. 2 zákona vydává

A) S O U H L A S

k uvedené věci "ÚP Prachovice, návrh", s vyhodnocením důsledků navrhovaného řešení na OZPF ve smyslu ustanovení § 3 vyhlášky č. 13/1994 Sb.

Předložené vyhodnocení důsledků na OZPF vyžaduje 20,0000 ha, z toho:

- ☐ Lokalita: Z2, Z5, Z7, Z9, Z11 - rozloha 12,1600 ha. Využití je možné pro bydlení.
- ☐ Lokalita: Z3, Z4 - rozloha 2,3000 ha. Využití je možné pro výrobu a skladování.
- ☐ Lokalita: Z10, Z12, Z14, Z15 - rozloha 2,2000 ha. Využití je možné pro občanské vybavení.
- ☐ Lokalita: K1, K2 - rozloha 1,1000 ha. Využití je možné pro ÚSES.
- ☐ Lokalita: K3, K4 - rozloha 2,2200 ha. Využití je možné pro zalesnění.

B) N E S O U H L A S

- ☐ Lokalita: Z13 - navrhované využití bydlení.

O D Ů V O D N Ě N Í

Dne 1. 4. 2015 nabyl účinnosti zákon č. 41/2015 Sb., kterým se mění zákon č. 334/1992 Sb., o OZPF, ve znění pozdějších předpisů. Pořizovatel územně plánovací dokumentace je dle § 5 odst. 1 zákona povinen řídit se zásadami plošné ochrany zemědělského půdního fondu, které jsou uvedeny v § 4 zákona. Dle § 4 odst. 3 zákona lze (cit.): „Zemědělskou půdu I. a II. třídy ochrany odejmout pouze v případech, kdy jiný veřejný zájem výrazně převažuje nad veřejným zájmem ochrany zemědělského půdního fondu.“ V případě, že jsou některé takové plochy přejímány z platné územně plánovací dokumentace a zároveň je zachováno i jejich funkční využití, využívá orgán OZPF § 4 odst. 4 zákona (zde lokality č. Z5, Z11, K3, K4).

Lokality Z2, Z7 určené pro bydlení a lokalita Z3 určená pro výrobu a skladování se nachází na půdách II. třídy ochrany, ale jedná se o zbytkové plochy uvnitř zastavěného území obce.

U lokalit Z14 (infrastruktura hřbitova), Z15 (rozšíření hřbitova), K1, K2 (zájmy ochrany přírody) byla shledána převaha jiného veřejného zájmu.

Lokalita Z13 – lokalita se nachází na půdách II. třídy ochrany. V daném katastru je pro funkční využití bydlení schváleno dostatečné množství jiných ploch. Zábor lokality není ve veřejném zájmu.

Na souhlas udělovaný podle ustanovení § 5 odst. 2 zákona se nevztahují ustanovení zákona č. 500/2004 Sb., správní řád, v platném znění, a neřeší se jím žádné majetkoprávní ani uživatelské vztahy k pozemkům.

Vyhodnocení stanoviska:

Dohoda s orgánem OZPF – plocha Z13 bude vymezena jako stávající plocha smíšená obytná, nikoli jako plocha návrhová. Není nutné žádat o nové stanovisko.

Orgán státní správy lesů (zpracovatel Ing. J. Klapková)

Podle ustanovení § 48a odst. 2 písm. a) zákona č. 289/1995 Sb., o lesích a o změně a doplnění některých zákonů, ve znění pozdějších předpisů, nemáme jako orgán státní správy lesů Krajského úřadu Pardubického kraje ke společnému jednání k návrhu územního plánu Prachovice připomínky – v textové části odůvodnění návrhu územně plánovací dokumentace v kap. 11. „Vyhodnocení předpokládaných důsledků navrhovaného řešení na pozemky určené k plnění funkce lesa“ je uvedeno, že navrhovaným řešením nebudou dotčeny pozemky určené k plnění funkcí lesa. Případné dotčení pásma do 50 m od okraje lesa je v návrhu územního plánu řešeno stanovením podmínek pro jednotlivé rozvojové lokality.

Vyhodnocení stanoviska:

Bráno na vědomí.

11. Městský úřad Chrudim - odbor životního prostředí

Nevyjadřili se.

12. Městský úřad Chrudim - odbor školství, oddělení ochrany památek

Nevyjadřili se.

13. ČR MO, Sekce ekonomická a majetková, OOÚŽRPNI, Teplého 1899/C, 530 59 Pardubice, čj. 3865/62153/2017-8201-OÚZ-PCE ze dne 25. 5. 2017

Jako dotčený orgán státní správy na základě zák. č. 222/1999 Sb. o zajišťování obrany České republiky, v y d á v á Ministerstvo obrany – Česká republika, jehož jménem jedná na základě pověření ministra obrany ze dne 11. září 2015 a ve smyslu § 7, odst. 2 zákona č. 219/2000 Sb. vedoucí oddělení ochrany územních zájmů Pardubice, Odboru ochrany územních zájmů, Sekce ekonomické a majetkové, Bc. Pavla Hromádková, se sídlem Teplého 1899, 530 02 Pardubice, v souladu s § 175 zák. č. 183/2006 Sb. (stavebního zákona), následující stanovisko:

V rámci poskytnutí údajů o území dle zák. č. 183/2006 Sb. o územním plánování a stavebním řádu byly podklady o technické infrastruktuře ve správě MO-ČR, SEM, OOÚŽ, oddělení ochrany územních zájmů Pardubice, předány Městskému úřadu Chrudim formou vymezených území (§ 175 zákona) jako příloha pasportních listů.

Řešené území se nachází v ochranném pásmu přehledových systémů (OP RLP) - letecká stavba včetně ochranného pásma (ÚAP - jev 103).

Výše uvedené zájmové území je v textové i grafické části ÚPD zpracováno. K návrhu územního plánu Prachovice nemáme připomínky.

Vyhodnocení stanoviska:

Bráno na vědomí.

15. Agentura ochrany přírody a krajiny, CHKO Železné hory, Nasavrky, čj. 2018/VC/17 ze dne 7. 6. 2017

AOPK ČR, Regionální pracoviště Východní Čechy, odd. Správa Chráněné krajinné oblasti Železné hory (dále jen Správa CHKO) jako orgán ochrany přírody příslušný podle ust. § 78

odst. 1 zákona č. 114/1992 Sb., o ochraně přírody a krajiny, v platném znění (dále jen zákon), na základě oznámení Městského úřadu Chrudim, Odboru územního plánování a regionálního rozvoje, Pardubická 67, 537 16 Chrudim ze dne 12. 4. 2017 vydává jako dotčený orgán podle ust. § 154 zákona č. 500/2004 Sb., správní řád, v platném znění (dále jen správní řád), toto

stanovisko:

Správa CHKO souhlasí s návrhem územního plánu Prachovice

Odůvodnění:

Území obce Prachovice zasahuje do CHKO Železné hory jen okrajově v jižní části. Jedná se z hlediska územního plánování a zájmů chráněných zákonem o marginální území. Z tohoto důvodu nemá Správa CHKO připomínky k řešenému územnímu plánu.

Vyhodnocení stanoviska:

Bráno na vědomí.

16. Ministerstvo dopravy ČR

Nevyjadřili se.

17. Obec Kostelec u Heřmanova Městce

Nevyjadřili se.

18. Obec Vápenný Podol

Nevyjadřili se.

19. Město Třemošnice

Nevyjadřili se.

20. Obec Míčov-Sušice

Nevyjadřili se.

13.2. STANOVISKA DOTČENÝCH ORGÁNŮ, NÁMITKY A PŘIPOMÍNKY PŘI PROJEDNÁNÍ NÁVRHU ÚP DLE § 52 STAVEBNÍHO ZÁKONA

Bude doplněno po projednání

14. ZPRÁVA O VYHODNOCENÍ VLIVŮ NA UDRŽITELNÝ ROZVOJ ÚZEMÍ OBSAHUJÍCÍ ZÁKLADNÍ INFORMACE O VÝSLEDKÁCH TOHOTO VYHODNOCENÍ VČETNĚ VÝSLEDKŮ VYHODNOCENÍ VLIVŮ NA ŽIVOTNÍ PROSTŘEDÍ

V zadání ÚP nebylo požadováno zpracování vyhodnocení vlivů ÚP Prachovice na udržitelný rozvoj území. Vyhodnocení proto nebylo zpracováno.

15. STANOVISKO KRAJSKÉHO ÚŘADU PODLE § 50 ODS. 5 STAVEBNÍHO ZÁKONA

Vyhodnocení vlivů územního plánu na udržitelný rozvoj území nebylo zpracováno a z tohoto důvodu nebylo uplatněno stanovisko krajského úřadu podle § 50 odst. 5 stavebního zákona.

16. SDĚLENÍ, JAK BYLO STANOVISKO PODLE § 50 ODS. 5 ZOHLEDNĚNO, S UVEDENÍM ZÁVAŽNÝCH DŮVODŮ, POKUD NĚKTERÉ POŽADAVKY NEBO PODMÍNKY ZOHLEDNĚNY NEBYLY

Nebylo uplatněno stanovisko krajského úřadu podle § 50 odst. 5 stavebního zákona.

17. ROZHODNUTÍ O NÁMITKÁCH VČETNĚ SAMOSTATNÉHO ODŮVODNĚNÍ

17.1. NÁMITKY PŘI PROJEDNÁNÍ NÁVRHU ÚP DLE § 52 STAVEBNÍHO ZÁKONA

Žádná námitka nebyla uplatněna.

18. VYHODNOCENÍ PŘIPOMÍNEK

18.1. PŘIPOMÍNKY PODANÉ PŘI PROJEDNÁNÍ NÁVRHU ÚZEMNÍHO PLÁNU DLE § 50 STAVEBNÍHO ZÁKONA

Připomínka č. 1. Kateřina Rosulková, Palackého 579/, 530 02 Pardubice ze dne 1. 6. 2017

Od roku 2016 jsem vlastníkem stavební parcely č. 470/2, zastavěné objektem čp. 281, k.ú. Prachovice, vedeném v způsobu využití jako jiná stavba.

V aktuálním návrhu územního plánu obce Prachovice je stavební parcela č. 470/2 zařazena do plochy BH (bydlení hromadné v bytových domech), s čímž nesouhlasím, protože je v rozporu s již vydaným stavebním povolením i s charakterem objektu.

O roku 2002 až 2005 probíhala přestavba objektu na zámečnickou a grafickou dílnu (stavební povolení čj. výst. 1324/2001/CH-5 ze dne 4. 2. 2002). V rámci provedených prací byly vybudovány kanceláře, sociální zařízení, kanalizace atd. Nemovitost byla následně využívána k provozování výše uvedené podnikatelské činnosti (drobná výroba).

Jelikož by vymezením parcely do plochy BH byly zcela zmařeny provedené investice a plány, proto tímto podávám tuto připomínku.

V příloze přikládám stavební povolení č.j. výst. 1324/2001/Ch-5.

Návrh vyhodnocení připomínky:

Vyhovět. Pozemek p.č. stavební parcely č. 470/2 určit jako plochu výroby drobné.

18.2. PŘIPOMÍNKY PODANÉ PŘI ŘÍZENÍ O NÁVRHU ÚZEMNÍHO PLÁNU DLE § 52 STAVEBNÍHO ZÁKONA

Žádná připomínka nebyla uplatněna.

19. ÚDAJE O POČTU VÝKRESŮ GRAFICKÉ ČÁSTI ODŮVODNĚNÍ ÚZEMNÍHO PLÁNU

Grafická část odůvodnění ÚP Prachovice skládá z následujících samostatných částí:

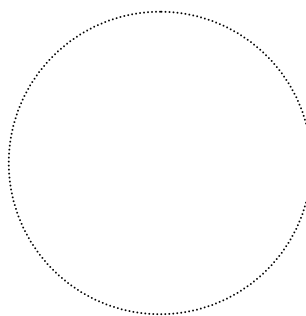
část odůvodnění územního plánu	označení	název	měřítko
grafická	B1	Koordinační výkres	1:5000
	B2	Výkres širších vztahů	1:50000
	B3	Výkres předpokládaných záborů půdního fondu	1:5000

Jednotlivé grafické části tvoří vždy jeden samostatný výkres většího formátu.

C) POUČENÍ

Proti Územnímu plánu Prachovice vydanému formou opatření obecné povahy nelze podat opravný prostředek (§ 173 odst. 2 zákona č. 500/2004 Sb. správní řád v platném znění).

Po vydání bude znění Územního plánu Prachovice, tj. textová a grafická část územního plánu uloženo na Krajském úřadě Pardubického kraje, Odboru rozvoje, fondů EU, cestovního ruchu a sportu, oddělení územního plánování, na Městském úřadě v Chrudimi, Odboru územního plánování a regionálního rozvoje, na stavebním úřadě a na Obecním úřadě v Mladoňovicích. Doklady o pořízení budou v souladu s § 165 odst. 1 stavebního zákona předány obci Prachovice.



razítko obce

.....
Ing. Jan Lang, MBA
místostarosta obce Prachovice

.....
Mgr. Bohuslava Čepová
starostka obce Prachovice

Účinnost: Toto opatření obecné povahy nabývá dle ustavení § 173 odst. 1 správního řádu účinnosti patnáctým dnem po dni vyvěšení veřejné vyhlášky dne

Nabytím účinnosti opatření obecné povahy, kterým se vydává Územní plán Prachovice, pozbývá platnost Územní plán obce Prachovice.

Seznam příloh, které jsou nedílnou součástí tohoto opatření obecné povahy, je k dispozici na Městském úřadě v Chrudimi, Odboru územního plánování a reg. rozvoje, oddělení územního plánování a na Obecním úřadě v Prachovicích.