



ÚZEMNÍ PLÁN ROSICE

ZMĚNA Č.2 ÚZEMNÍHO PLÁNU ROSICE

ZODPOVĚDNÝ PROJEKTANT

Ing. arch. Jiří Marek

POŘIZOVATEL

MĚSTSKÝ ÚŘAD CHRUDIM, odbor územního plánování a regionálního rozvoje
Resselovo náměstí 77; 537 16 Chrudim

tel: 469 657 111
e-mail: urad@chrudim-city.cz

OBJEDNATEL

OBEC ROSICE
Rosice 96; 538 34 Rosice u Chrasti

IČ: 00270831
e-mail: podatelna@obec-rosice.cz

ZHOTOVITEL

2M PROJEKT, s.r.o.
Nad Žlábkem 3935; 580 01 Havlíčkův Brod; IČ: 06533060

tel: 728 360 965
e-mail: projekcedobias@centrum.cz

PROJEKTANT

Ing. arch. Martin Dobiáš

ETAPA

čistopis

DATUM

březen 2020

OBSAH ZMĚNY Č.2 ÚZEMNÍHO PLÁNU ROSICE :

OOP	Opatření obecné povahy, kterým se vydává Změna č.2 Územního plánu Rosice	text
------------	---	------

PŘÍLOHY VÝROKOVÉ ČÁSTI:

A1	Výkres základního členění území	1:5000
A2	Hlavní výkres	1:5000
A3	Výkres veřejně prospěšných staveb, opatření a asanací	1:5000

PŘÍLOHY ODŮVODNĚNÍ:

B1	Koordinační výkres	1:5000
B2	Výkres předpokládaných záborů půdního fondu	1:5000



OBEC ROSICE

Zastupitelstvo obce Rosice, příslušné podle § 6 odst. 5 písm. c) zákona č. 183/2006 Sb., o územním plánování a stavebním řádu (stavební zákon), za použití § 43 odst. 4 a § 55 odst. 2 stavebního zákona, § 13 a přílohy č. 7 vyhlášky č. 500/2006 Sb., o územně analytických podkladech, územně plánovací dokumentaci a způsobu evidence územně plánovací činnosti a § 171 a následujících zákona č. 500/2004 Sb., správní řád,

vydává formou opatření obecné povahy č.01/2019 tuto

Změnu č.2 Územního plán Rosice,

který nabyl účinnosti dne 14.5.2015.

Z Á Z N A M O Ú Č I N N O S T I :

Pořizovatel:	Městský úřad Chrudim, odbor územního plánování a regionálního rozvoje	otisk úředního razítka
Oprávněná úřední osoba pořizovatele:		
Jméno:	Ing. Hana Kovandová	
Funkce:	referent územního plánování	
Podpis:		
Správní orgán, který vydal	Zastupitelstvo obce Rosice	
Změnu č.2 Územního plánu Rosice:		
Datum nabytí účinnosti:		

A) VÝROKOVÁ ČÁST

ZÁVAZNÁ ČÁST ÚZEMNĚ PLÁNOVACÍ DOKUMENTACE SE MĚNÍ NÁSLEDNĚ:

VYMEZENÍ ZASTAVĚNÉHO ÚZEMÍ

1. První odstavec kapitoly 1. „Vymezení zastavěného území“ Textové části Územního plánu Rosice (dále jen Textové části) se mění následně:

- a) Datum 31.12.2013 se nahrazuje datumem 30.6.2019.
- b) Slovo „osmnácti“ se nahrazuje slovem „sedmnácti“.
- c) Výměra 132,22 ha se nahrazuje výměrou 132,92 ha.

URBANISTICKÁ KONCEPCE

2. Název kapitoly 3.1. „Základní charakteristika urbanistické koncepce“ Textové části nově zní „Urbanistická kompozice“.

3. Tabulka vymezených ploch přestavby, která je uvedena v kapitole 3.2.1. „Plochy přestavby“ Textové části Územního plánu Rosice (dále jen Textové části) se mění následně:

- a) V řádku P2 se ruší specifická podmínka pro využití plochy.
- b) Výměra řádku P2 nově činí 0,16 ha.
- c) Dopĺňují se řádky P3 a P4, které zní:

označení plochy	navržený způsob využití		specifické podmínky pro využití plochy	výměra (ha)
	označení	popis		
P3	SV	plochy smíšené obytné - venkovské	• Budoucí využití bude respektovat záplavové území a aktivní zónu potoku Žejbro a již v průběhu projektové přípravy bude záměr konzultován s vodoprávním úřadem.	0,68
P4	PV	veřejná prostranství	• V rámci navazující projekční činnosti bude konzultováno konkrétní pojetí veřejného prostranství s dotčeným orgánem ochrany přírody kraje, aby byla zajištěna ochrana zvláště chráněných živočichů.	0,39

d) Součet výměr ploch přestavby nově činí 1,72 ha.

4. Tabulka vymezených zastavitelných ploch, která je uvedena v kapitole 3.2.2. „Zastavitelné plochy“ Textové části se mění následně:

a) Ruší se řádek Z1.

b) Doplní se řádek Z45, který zní:

označení plochy	navržený způsob využití		specifické podmínky pro využití plochy	výměra (ha)
	označení	popis		
Z45	SV	plochy smíšené obytné - venkovské	• Součástí dopravního napojení lokality musí být řešení přímého pěšího přístupu na místní komunikaci a cyklostezku v údolí potoku Žejbro (mimo silnici III/35512).	1,12

c) Součet výměr zastavitelných ploch nově činí 20,06 ha.

KONCEPCE VEŘEJNÉ INFRASTRUKTURY

5. Druhý odstavec kapitoly 4.1.4. „Veřejná prostranství“ Textové části nově zní:

Veřejná prostranství jsou nově navržena na ploše P4, která je určena pro přestavbu nevyužitých vodních nádrží. Přestavba na veřejná prostranství umožňuje vytvoření veřejného prostoru v centru Rosic, který bude prostorově i funkčně určovat jádro obce, a který umožní umístění občanského vybavení úzce lokálního významu (např. dětské hřiště).

6. Do kapitoly 4.1.5. „Stavby pro ochranu obyvatelstva a obranu státu“ Textové části se vkládá 3.odstavec, který zní:

Evakuace obyvatelstva a jeho ubytování - Evakuované obyvatelstvo bude svezeno na veřejná prostranství v centru Rosic a následně dočasně ubytováno ve škole.

7. V tabulce vymezených staveb veřejné infrastruktury, která je uvedena v kapitole 4.2. „Vymezení rozvojových ploch a koridorů veřejné infrastruktury“ Textové části se doplňuje se řádek, který zní:

druh infrastruktury	popis	plošné upřesnění
veřejná prostranství	veřejná prostranství v centru Rosic	plocha P4

PODMÍNKY PRO VYUŽITÍ PLOCH S ROZDÍLNÝM ZPŮSOBEM VYUŽITÍ

8. Doplnuje se kapitola 6.7.3.3. „Podmíněně přípustný způsob využití“ ploch „Výroby a skladování - lehký průmysl (VL)“ Textové části, která zní:

- a) Ubytovací zařízení, pokud je ubytování určeno pro pracovníky výroby.

VYMEZENÍ VEŘEJNĚ PROSPĚŠNÝCH STAVEB A OPATŘENÍ, PRO KTERÁ LZE PRÁVA K POZEMKŮM A STAVBÁM VYVLASTNIT

9. Doplnuje se kapitola 7.5. „Asanace území vymezené územním plánem“ Textové části, která zní:

označení	popis	plošné upřesnění
VA1	asanace areálu bývalé školky	plocha P3
VA2	asanace vodní nádrže v centru Rosic	plocha P4

VYMEZENÍ VEŘEJNĚ PROSPĚŠNÝCH STAVEB A VEŘEJNÝCH PROSTRANSTVÍ, PRO KTERÉ LZE UPLATNIT PŘEDKUPNÍ PRÁVO

10. Kapitola 8. „Vymezení veřejně prospěšných staveb a veřejných prostranství, pro které lze uplatnit předkupní právo“ Textové části nově zní:

Územní rozsah veřejně prospěšných staveb a veřejných prostranství je uveden ve výkrese A3 - výkres veřejně prospěšných staveb, opatření a asanací. Vymezení níže uvedených veřejně prospěšných staveb a veřejných prostranství nevylučuje možnost vymezit další veřejně prospěšné stavby a veřejná prostranství v navazující ÚPD nebo v ZÚR Pardubického kraje.

8.1. VEŘEJNÁ PROSTRANSTVÍ

označení	popis	plošné upřesnění	možnost uplatnění předkupního práva ve prospěch	katastrální území	parcelní čísla pozemků
PP1	veřejná prostranství v centru Rosic	1,79 ha	obec Rosice	Rosice u Chrastí	165/1 165/2 165/14 165/15 171/1 171/2 171/4 171/6 171/10 171/13 193/2 1640/20 1642/4 1691/4

VYMEZENÍ PLOCH A KORIDORŮ ÚZEMNÍCH REZERV

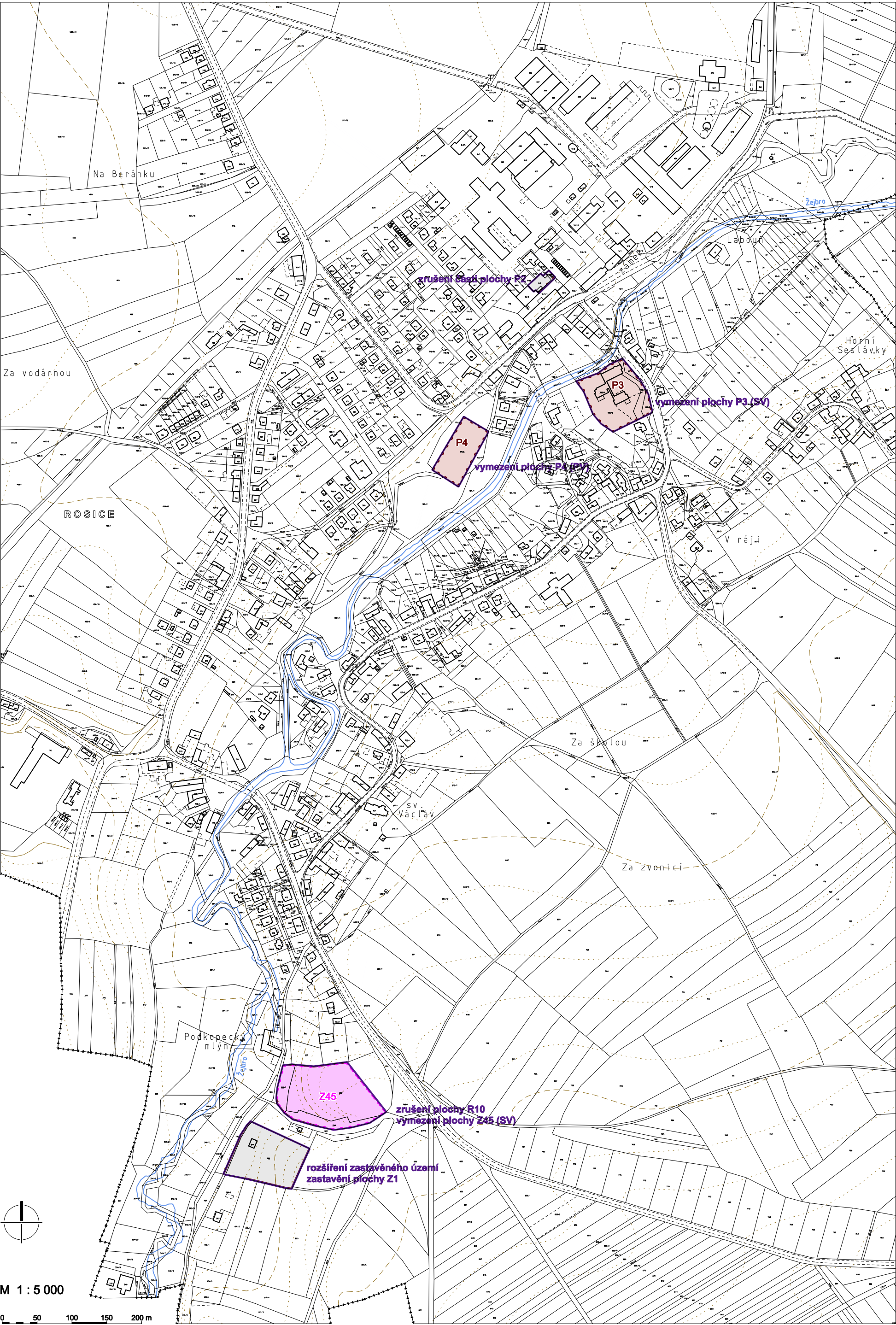
11. Tabulka vymezených ploch územních rezerv, která je uvedena v kapitole 10.1. „Vymezení ploch a koridorů územních rezerv“ Textové části se mění následně:

- a) Ruší se řádek R10.
- b) Součet výměr ploch územních rezerv nově činí 12.50 ha.

NEDÍLNOU SOUČÁSTÍ TOHOTO OPATŘENÍ OBECNÉ POVAHY JSOU NÁSLEDUJÍCÍ PŘÍLOHY:

část změny územního plánu	označení	název	měřítko
grafická	A1	Výkres základního členění území	1:5000
	A2	Hlavní výkres	1:5000
	A3	Výkres veřejně prospěšných staveb, opatření a asanací	1:5000

Údaj o počtu listů textové části je uveden v zápatí této strany. Jednotlivé grafické části tvoří vždy jeden výkres.



MAPOVÝ PODKLAD:

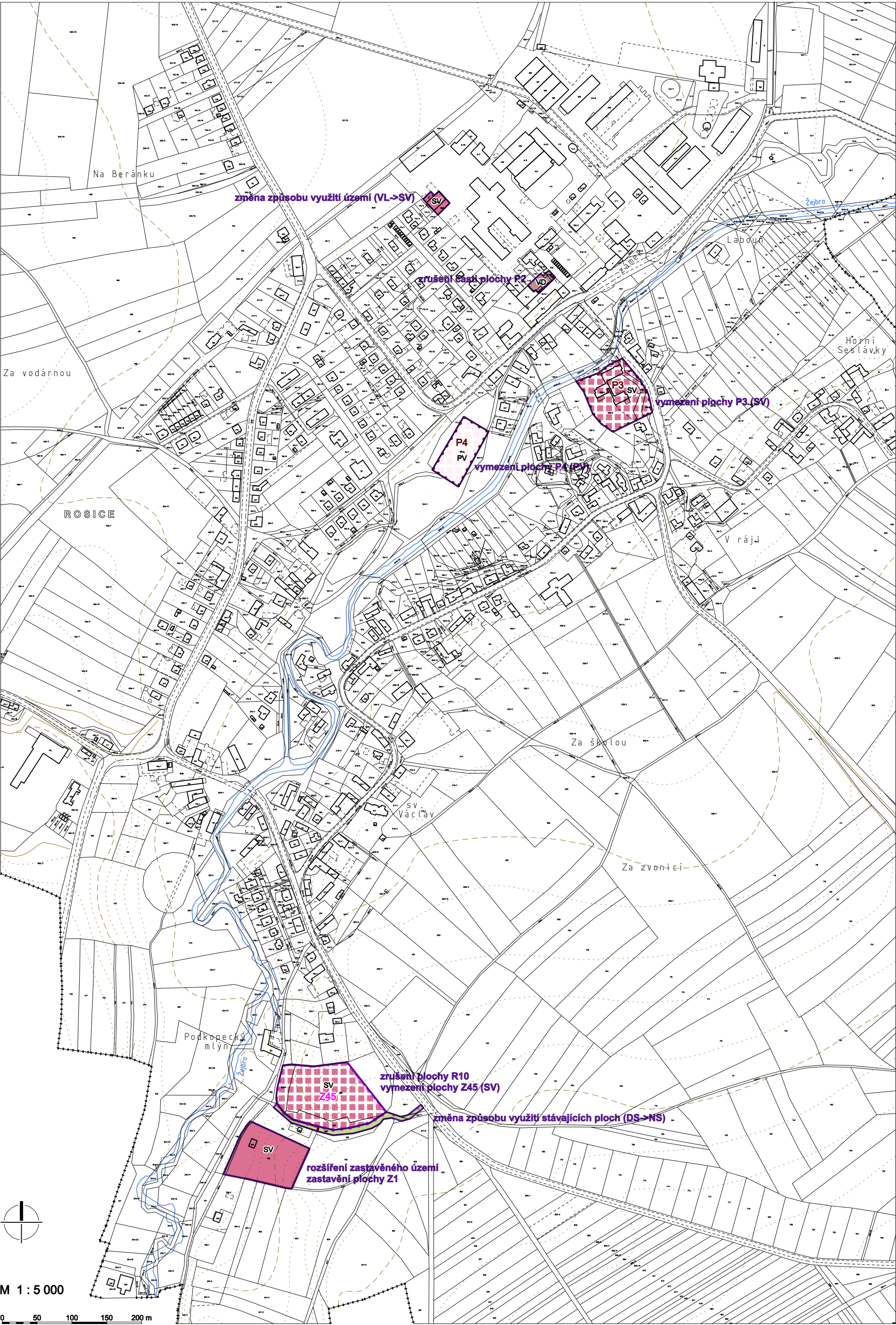
	Hranice katastrálního území
	Hranice parcel
	Vnitřní kresba parcel
	Budovy
	Vrstevnice po 2 m, po 10 m
	Hrana terénního útvaru
	Vodní tok
	Vodní plocha - břehovka

VYMEZENÍ ÚZEMÍ, KTERÉ JE TOUTO ZMĚNOU DOTČENÉ:

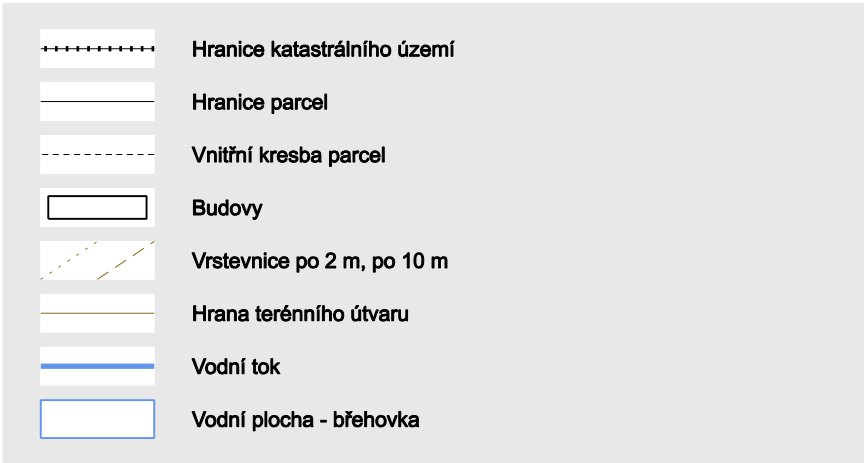
	Hranice ploch, které jsou touto změnou upravovány
	Popis úprav

JEVY, KTERÉ JSOU TOUTO ZMĚNOU UPRAVOVÁNY:

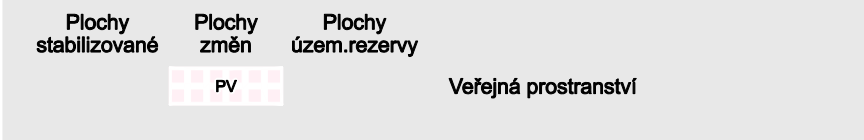
	Hranice zastavěného území k 30.6.2019
	Plochy přestavby
	Zastavitelné plochy



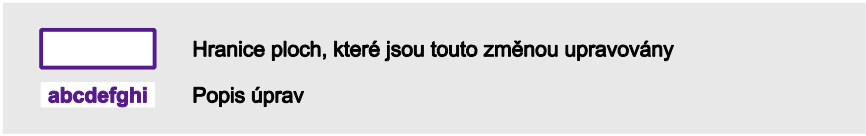
MAPOVÝ PODKLAD:



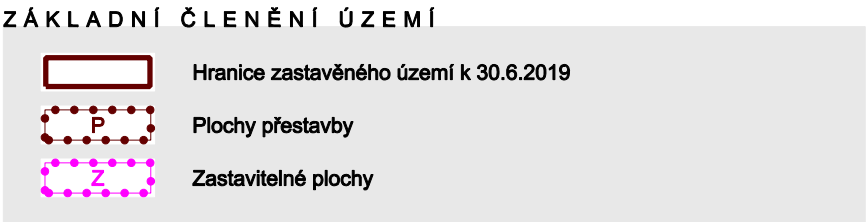
VE VÝKRESU A V LEGENDĚ SE DOPLŇUJE ZOBRAZENÍ NÁSLEDUJÍCÍCH JEVŮ:
PLOCHY S ROZDÍLNÝM ZPŮSOBEM VYUŽITÍ

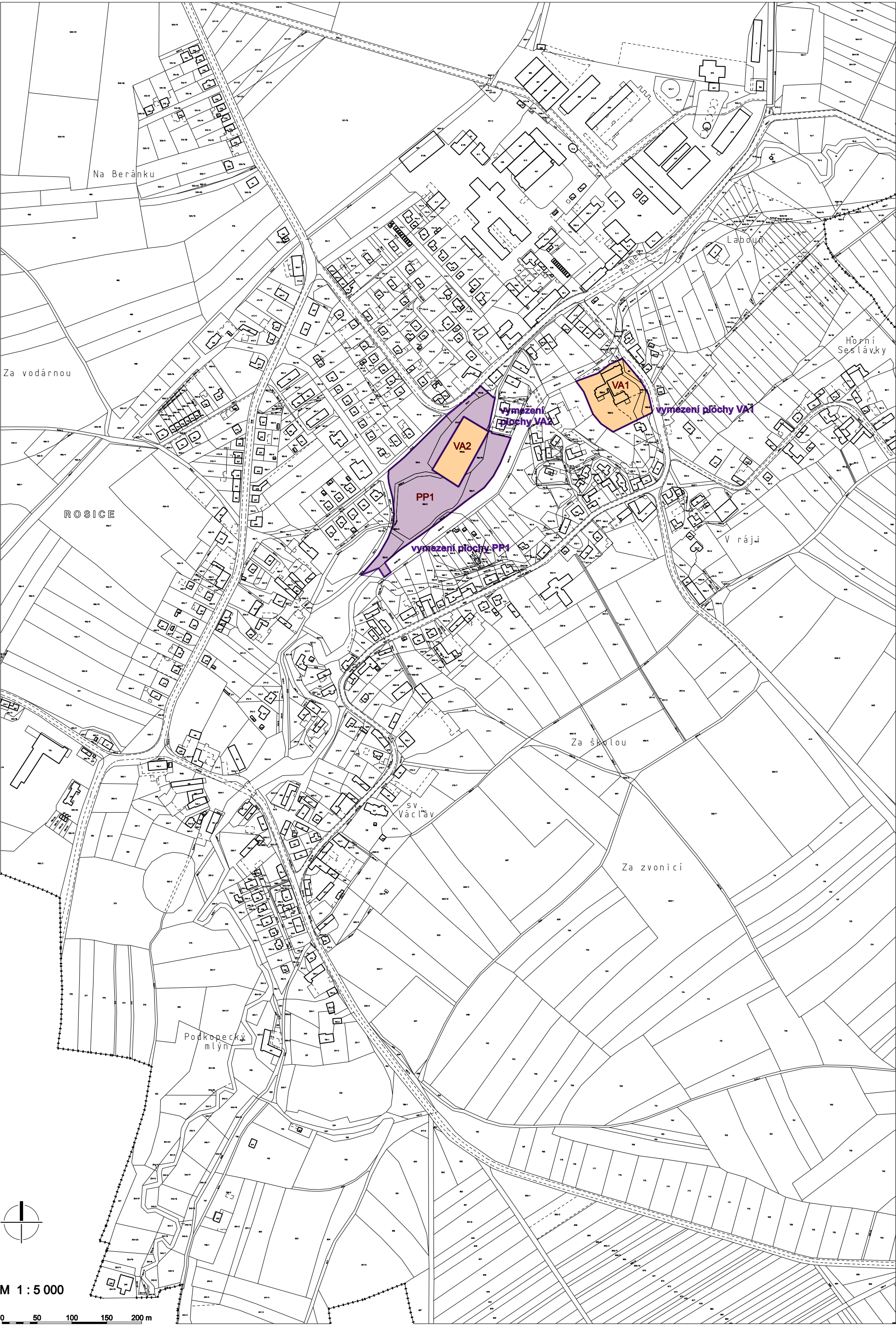


VYMEZENÍ ÚZEMÍ, KTERÉ JE TOUTO ZMĚNOU DOTČENÉ:



JEVY, KTERÉ JSOU TOUTO ZMĚNOU UPRAVOVÁNY:





MAPOVÝ PODKLAD:

	Hranice katastrálního území
	Hranice parcel
	Vnitřní kresba parcel
	Budovy

VE VÝKRESU A V LEGENDĚ SE DOPLŇUJE ZOBRAZENÍ NÁSLEDUJÍCÍCH JEVŮ:

PLOCHY A KORIDORY POUZE S MOŽNOSTÍ VYVLASTNĚNÍ			
Liniové	Plošné		
		VA	Asanace (ozdravení) území vymezené územním plánem

PLOCHY A KORIDORY POUZE S MOŽNOSTÍ UPLATNĚNÍ PŘEDKUPNÍHO PRÁVA			
Liniové	Plošné		
		PP	Veřejná prostranství vymezená územním plánem

VYMEZENÍ ÚZEMÍ, KTERÉ JE TOUTO ZMĚNOU DOTČENÉ:

	Hranice ploch, které jsou touto změnou upravovány
abcdefghijkl	Popis úprav

JEVY, KTERÉ JSOU TOUTO ZMĚNOU UPRAVOVÁNY:

PLOCHY A KORIDORY POUZE S MOŽNOSTÍ VYVLASTNĚNÍ			
Liniové	Plošné		
		VA	Asanace (ozdravení) území vymezené územním plánem

PLOCHY A KORIDORY POUZE S MOŽNOSTÍ UPLATNĚNÍ PŘEDKUPNÍHO PRÁVA			
Liniové	Plošné		
		PP	Veřejná prostranství vymezená územním plánem

Tabulky veřejně prospěšných staveb a opatření se doplňují dle textové části

B) ODŮVODNĚNÍ

OBSAH ODŮVODNĚNÍ:

1. Text územního plánu s vyznačením změn	8
1.1. Kapitola 1. „Vymezení zastavěného území“	8
1.2. Kapitola 3. „Urbanistická koncepce“	8
1.3. Kapitola 4 „Koncepce veřejné infrastruktury“	12
1.4. Kapitola 6.7.3. „Výroba a skladování - lehký průmysl (VL)“	15
1.5. Kapitola 7 „Vymezení veřejně prospěšných staveb a opatření, pro která lze práva k pozemkům a stavbám vyvlastnit“	16
1.6. Kapitola 8 „Vymezení veřejně prospěšných staveb a veřejných prostranství, pro které lze uplatnit předkupní právo“	17
1.7. Kapitola 10 „Vymezení ploch a koridorů územních rezerv“	18
2. Postup při pořízení změny	19
3. Vyhodnocení souladu s PÚR ČR	19
3.1. Republikové priority územního plánování pro zajištění udržitelného rozvoje území	19
3.2. Rozvojové oblasti a rozvojové osy	20
3.3. Specifické oblasti	20
3.4. Koridory a plochy dopravní infrastruktury	20
3.5. Koridory technické infrastruktury a související rozvojové záměry	20
4. Vyhodnocení souladu se ZÚR Pardubického kraje	21
4.1. Priority územního plánování Pardubického kraje pro zajištění udržitelného rozvoje území	21
4.2. Rozvojové oblasti a rozvojové osy	21
4.3. Specifické oblasti	21
4.4. Plochy a koridory nadmístního významu	21
4.5. Ochrana a rozvoj přírodních, kulturních a civilizačních hodnot území kraje	21
4.6. Cílové charakteristiky krajiny	21
5. Vyhodnocení souladu s ÚAP	21
6. Vyhodnocení koordinace využívání území z hlediska širších územních vztahů	21
7. Zásaditosti nadmístního významu, které nejsou řešeny v ZÚR Pardubického kraje	22
8. Vyhodnocení splnění pokynů pro zpracování návrhu změny	22
9. Prokázání nemožnosti využít vymezené zastavitelné plochy a vyhodnocení potřeby vymezení nových zastavitelných ploch	23
10. Komplexní zdůvodnění přijatého řešení	24
10.1. Vyhodnocení souladu změny územního plánu	24
10.1.1. Soulad s cíli a úkoly územního plánování	24
10.1.2. Soulad s požadavky stavebního zákona a jeho prováděcích předpisů	24
10.2. Úpravy hranic zastavěného území	25
10.3. Úpravy způsobu využití stávajících ploch	25
10.4. Zrušení ploch přestavby	25
10.5. Vymezení nových ploch přestavby	25
10.6. Zrušení zastavitelných ploch	25
10.7. Vymezení nových zastavitelných ploch	26
10.8. Úprava podmínek pro využití ploch s rozdílným způsobem využití	26
10.9. Zrušení ploch územní rezervy	26

11. Vyhodnocení předpokládaných důsledků navrhovaného řešení na ZPF.....	27
11.1. Zdůvodnění potřeby a rozsahu záboru ZPF.....	27
11.2. Údaje o navrhovaném záboru ZPF	27
11.2.1. Charakter ploch předpokládaného záboru ZPF	27
11.2.2. Rozsah navržených ploch pro zástavbu a dopad na ZPF – tabulka:	27
11.2.3. Soulad navrženého záboru s dalšími zásadami ochrany ZPF	27
11.3. Zdůvodnění vhodnosti uvedeného řešení z hlediska ochrany ZPF a ostatních zákonem chráněných obecných zájmů	27
12. Vyhodnocení předpokládaných důsledků navrhovaného řešení na PUPFL.....	28
12.1. Údaje o navrhovaném zalesnění.....	28
12.2. Údaje o navrhovaném záboru PUPFL	28
12.3. Údaje o dotčení pásma 50 m od okraje lesa	28
13. Soulad územního plánu s požadavky zvláštních právních předpisů a se stanovisky dotčených orgánů podle zvláštních právních předpisů, popřípadě s výsledkem řešení rozporů	28
13.1. Dotčené orgány	28
13.2. Sousední obce	37
13.3. Oprávnění investoři	37
14. Zpráva o vyhodnocení vlivů na udržitelný rozvoj území obsahující základní informace o výsledcích tohoto vyhodnocení včetně výsledků vyhodnocení vlivů na životní prostředí	38
15. Stanovisko krajského úřadu podle § 50 odst. 5	38
16. Rozhodnutí o námitkách a jejich odůvodnění.....	38
17. Vyhodnocení připomínek	38

NEDÍLNOU SOUČÁSTÍ ODŮVODNĚNÍ JSOU NÁSLEDUJÍCÍ PŘÍLOHY:

část odůvodnění změny územního plánu	označení	název	měřítko
grafická	B1	Koordinační výkres	1:5000
	B2	Výkres předpokládaných záborů půdního fondu	1:5000

P O U Ž I T É Z K R A T K Y :

ČR	Česká republika	ÚP	územní plán
KÚ	katastrální území	ÚPD	územně plánovací dokumentace
LPF	lesní půdní fond	ÚSES	územní systém ekologické stability
ORP	obec s rozšířenou působností	ZČ2	Změna číslo 2 (Územního plánu Rosice)
PUPFL	pozemky určené k plnění funkcí lesa	ZPF	zemědělský půdní fond
PÚR	politika územního rozvoje	ZÚR	zásady územního rozvoje
ÚAP	územně analytické podklady		

1. TEXT ÚZEMNÍHO PLÁNU S VYZNAČENÍM ZMĚN

Barevné zvýraznění úprav:

V návrhu k veřejnému projednání rušený text

V návrhu k veřejnému projednání doplňovaný text

V návrhu k vydání doplňovaný text

1.1. Kapitola 1. „Vymezení zastavěného území“

Zastavěné území bylo vymezeno v souladu s § 58 zák.č.183/2006 Sb. ke dni ~~31.12.2013~~ **30.6.2019**. Zastavěné území se skládá z ~~osmnácti~~ **sedmnácti** samostatných částí o celkové výměře **132,22-132,92** ha.

- A1 - Výkres základního členění území
- A2 - Hlavní výkres

1.2. Kapitola 3. „Urbanistická koncepce“

3.1. ~~ZÁKLADNÍ CHARAKTERISTIKA URBANISTICKÉ KONCEPCE~~ **URBANISTICKÁ KOMPOZICE**

3.1.1. Uspořádání zastavěných ploch

V řešeném území zůstává zachována stávající sídelní struktura, která je výrazem identity území, a která logicky vychází z přírodních podmínek a z dlouhodobého vývoje osídlení v řešeném území. Prioritou je vytváření podmínek pro realizaci opatření, která obnovují původní krajinný ráz a tradiční uspořádání území, která zvyšují ekologickou stabilitu území, která umožňují polyfunkční využití krajiny, a která prohlubují sepětí obytných částí sídel s okolní krajinou. Tato opatření by však neměla znemožňovat ekonomické využití území nebo mu nadměrně bránit.

V Rosicích důsledně dodržovat stávající rozdělení na zóny obytné a výrobní. V přechodových a okrajových částech území jsou vymezeny smíšené plochy, které připouští doplnění ploch pro bydlení o drobnou výrobu a výrobní služby.

Uspořádání místních částí Synčany, Brčekoly a Bor je založeno na ochraně stávající urbanistické struktury a původního rázu obcí, posilování jejich identity a prohlubování rezidenčního charakteru ve vazbě na Rosice. V uvedených místních částech je preferováno bydlení v sídle s výrazně nižším zastoupením ostatních ploch s rozdílným způsobem využití. Prioritou je integrace nerušivých podnikatelských aktivit do stávajících smíšených obytných ploch venkovského charakteru. Nesmí být umožněn vznik staveb či aktivit, které by mohly narušit kvalitu životního prostředí jako celku.

3.1.2. Hlavní rozvojové směry, plochy a koridory

- a) V Rosicích je pro rozvoj obytné zástavby stanoven hlavní rozvojový směr reprezentovaný plochou Z14 podél silnice II/355 ve směru na Hrochův Týnec.
- b) V Rosicích jsou pro rozvoj výroby stanoveny tyto hlavní rozvojové plochy:
 - Plochy Z23 a Z24 pro rozvoj výroby ve vazbě na stávající výrobní areál (rozvoj průmyslové výroby).
 - Plocha Z18 pro rozvoj výroby ve vazbě na stávající výrobní areál (rozvoj zemědělské výroby).

- c) Ostatní místní části (Synčany, Brčekoly a Bor) již nebudou zásadním způsobem rozvíjeny, předpokládají se spíše přestavby stávajících objektů.

3.1.3. Zásady rozvoje území

- a) Není dovoleno umisťovat stavby, s výjimkou dopravní a technické infrastruktury, ve volné krajině či izolovaně uprostřed zastavitelných ploch. Stavební pozemek musí vždy navazovat na plochu veřejně přístupných komunikací, ze kterých je zajištěn přímý přístup na pozemek.
- b) Při realizaci navrhované zástavby je nutné v maximální míře respektovat historicky vytvořenou urbanistickou strukturu. Rozvojové plochy musí přispívat k vytváření nové a soudobé identity prostoru při respektování prostorových vazeb s původní zástavbou.
- c) Neumožňovat výstavbu takových staveb, které by mohly narušovat panorama sídel či jiným nežádoucím způsobem zasahovat do stávající urbanistické struktury a členění prostorů.
- d) V návaznosti na plochy veřejných prostranství nesmí být umístěny stavby, které by svým architektonickým ztvárněním, objemovými parametry, vzhledem, účinky provozu a použitými materiály mohly narušovat urbanistické či architektonické hodnoty v území.
- e) Zástavba musí respektovat výškovou hladinu v okolí.
- f) Zástavba sousedící s nezastavěným územím musí být řešena tak, aby nezastavěná část stavebního pozemku byla orientována do volné krajiny. V případě, že to není možné, je nutno řešit přechod zástavby do krajiny výsadbou ochranné zeleně.
- g) U meliorovaných částí ploch, které jsou částečně nebo celé navrženy k zástavbě, musí být před zahájením výstavby provedeny úpravy drenážního systému tak, aby nedocházelo k narušení jeho funkčnosti nebo zamokření navazujícího území.

3.1.4. Systém sídelní zeleně

3.1.4.1. Zeleň veřejná

Pro rozvoj veřejné sídelní zeleně nejsou vymezeny samostatné plochy, sídelní zeleň by však měla být součástí všech rozvojových ploch. Při provádění úprav veřejných prostranství a dopravních ploch uvnitř zastavěného území je žádoucí zvyšování podílu stromové zeleně, zejména ve volných prostorech. Preferovány jsou původní druhy dřevin.

Všechny prvky veřejné sídelní zeleně je nutno zachovávat, případně provádět jejich obnovu. Sídelní zeleň může být obměňována výhradně postupným výběrovým způsobem a přiměřeně doplňována s cílem dosažení různé věkové a druhové skladby dřevin.

3.1.4.2. Zeleň soukromá

ÚP Rosice nestanovuje podmínky pro úpravy soukromé zeleně. Pouze v případě, že je zastavěná část stavebního pozemku orientována do volné krajiny, musí být přechod zástavby do krajiny řešen výsadbou ochranné zeleně.

3.2. VYMEZENÍ PLOCH ZMĚN VE ZPŮSOBU VYUŽITÍ ÚZEMÍ

3.2.1. Plochy přestavby

Tabulka vymezených ploch přestavby:

označení plochy	navržený způsob využití		specifické podmínky pro využití plochy	výměra (ha)
	označení	popis		
P1	BI	bydlení - v rodinných domech	• Respektovat ochranné pásmo vedení VN.	0,49
P2	SV	plochy smíšené obytné - venkovské	• Respektovat ochranné pásmo vedení VN.	0,21 0,16
P3	SV	plochy smíšené obytné - venkovské	• Budoucí využití bude respektovat záplavové území a aktivní zónu potoku Žejbro a již v průběhu projektové přípravy bude záměr konzultován s vodoprávním úřadem.	0,68
P4	PV	veřejná prostranství	• V rámci navazující projekční činnosti bude konzultováno konkrétní pojetí veřejného prostranství s dotčeným orgánem ochrany přírody kraje, aby byla zajištěna ochrana zvláště chráněných živočichů.	0,39
součet:				0,70 1,72

Podmínky pro využití výše uvedených ploch jsou uvedeny v kapitole 6.

3.2.2. Zastavitelné plochy

Tabulka vymezených zastavitelných ploch:

označení plochy	navržený způsob využití		specifické podmínky pro využití plochy	výměra (ha)
	označení	popis		
Z1	SV	plochy smíšené obytné - venkovské	• Respektovat ochranné a bezpečnostní pásmo VTL plynovodu.	0,70
Z2	SV	plochy smíšené obytné - venkovské	• Respektovat ochranné pásmo silnice II/35512.	0,46
Z3	SV	plochy smíšené obytné - venkovské	• Respektovat ochranné pásmo silnice II/35512.	0,53
Z4	SV	plochy smíšené obytné - venkovské	• Respektovat ochranné pásmo vedení VN. • Respektovat pietní ochranné pásmo hřbitova.	0,38
Z5	SV	plochy smíšené obytné - venkovské	• Respektovat ochranné pásmo silnice II/355.	0,33
Z6	DS	dopravní infrastruktura - silniční	• Plocha je určena pro úpravu křižovatky silnic II/355, III/35512 a III/35516.	1,03
Z7	DS	dopravní infrastruktura - silniční	• Plocha je určena pro výstavbu cyklostezky Chrast - Rosice.	1,04
Z8	SV	plochy smíšené obytné - venkovské	• Respektovat ochranné pásmo vedení VN.	0,13

Z9	BI	bydlení - v rodinných domech	• Respektovat záplavové území potoka Žejbro. Využití plochy je podmíněno realizací opatření, která zajistí ochranu staveb před povodněmi (např. navýšení terénu, ochranná hráz, umístění staveb mimo záplavové území apod.).	0,59
Z10	DS	dopravní infrastruktura - silniční	• Plocha je určena pro výstavbu místní komunikace "ke škole".	0,03
Z11	BI	bydlení - v rodinných domech	-	0,18
Z12	SV	plochy smíšené obytné - venkovské	-	0,10
Z13	BI	bydlení - v rodinných domech	-	0,24
Z14	BI	bydlení - v rodinných domech	• Respektovat ochranné pásmo vedení VN. • Respektovat ochranné pásmo silnice II/355. • Plocha je určena pro výstavbu samostatných rodinných domů. Intenzita využití stavebního pozemku nesmí přesahovat 20%. Intenzitou využití stavebního pozemku se rozumí poměr mezi zastavěnou plochou stavebního pozemku a celkovou plochou stavebního pozemku.	1,78
Z16	SV	plochy smíšené obytné - venkovské	-	0,29
Z18	VZ	výroba a skladování - zemědělská a lesnická prvovýroba	• Respektovat ochranné pásmo vedení VN. • Respektovat ochranné a bezpečnostní pásmo VTL plynovodu.	2,77
Z19	SV	plochy smíšené obytné - venkovské	• Respektovat ochranné pásmo vedení VN.	0,67
Z20	SV	plochy smíšené obytné - venkovské	• Respektovat ochranné pásmo vedení VN.	0,25
Z21	SV	plochy smíšené obytné - venkovské	-	0,71
Z23	VL	výroba a skladování - lehký průmysl	• Respektovat ochranné a bezpečnostní pásmo VTL plynovodu	2,21
Z24	VD	výroba a skladování - drobná výroba a výrobní služby	• Respektovat ochranné pásmo silnice II/355. • Zástavba musí být řešena tak, aby stávající i navržené chráněné venkovní prostory ani chráněné venkovní prostory staveb nebyly zasaženy nadlimitními hladinami hluku.	0,72
Z22	SV	plochy smíšené obytné - venkovské	-	0,40
Z30	SV	plochy smíšené obytné - venkovské	-	0,36

Z31	SV	plochy smíšené obytné - venkovské	-	0,92
Z32	SV	plochy smíšené obytné - venkovské	-	0,20
Z33	OS	občanské vybavení - tělovýchovná a sportovní zařízení	• Respektovat záplavové území potoka Žejbro.	0,27
Z34	SV	plochy smíšené obytné - venkovské	-	0,24
Z40	SV	plochy smíšené obytné - venkovské	-	0,34
Z41	SV	plochy smíšené obytné - venkovské	• Respektovat ochranné pásmo vedení VN a trafostanice.	0,46
Z42	SV	plochy smíšené obytné - venkovské	• Respektovat ochranné pásmo silnice II/35511.	0,18
Z43	OS	občanské vybavení - tělovýchovná a sportovní zařízení	-	0,81
Z44	OV	občanské vybavení - veřejné	-	0,32
Z45	SV	plochy smíšené obytné - venkovské	• Součástí dopravního napojení lokality musí být řešení přímého pěšího přístupu na místní komunikaci a cyklostezku v údolí potoku Žejbro (mimo silnici III/35512).	1,12
součet:				19,64 20,06

Podmínky pro využití výše uvedených ploch jsou uvedeny v kapitole 6.

1.3. Kapitola 4 „Koncepce veřejné infrastruktury“

4.1. ZÁKLADNÍ CHARAKTERISTIKA KONCEPCE VEŘEJNÉ INFRASTRUKTURY

4.1.1. Dopravní infrastruktura

4.1.1.1. Silnice I.-III.třídy

ÚP Rosice navrhuje následující úpravy trasy silnice II/355:

- Výstavba okružní křižovatky se silnicemi III/35512 a III/35516 na ploše Z6.
- Výstavba okružní křižovatky se silnicí III/3552 v rámci stávajících dopravních ploch.

Ostatní silnice III. třídy jsou v návrhovém horizontu územního plánu v řešeném území územně stabilizované a ÚP Rosice nenavrhuje žádné úpravy jejich tras.

4.1.1.2. Místní a účelové komunikace

ÚP Rosice nevymezuje samostatné plochy pro rozvoj místních komunikací. Nové místní komunikace budou vznikat v rámci vymezených zastavitelných ploch, jejichž podmínky využití připouští stavby související dopravní infrastruktury.

ÚP Rosice nenavrhuje žádné konkrétní rozšiřování sítě účelových komunikací, účelové komunikace však mohou vznikat v rámci všech druhů ploch s rozdílným způsobem využití.

4.1.1.3. Dopravně zklidněné plochy a parkování

Veřejná parkoviště nejsou navržena. Zřízení parkovacích míst je řešeno v rámci podmínek využití jednotlivých ploch s rozdílným způsobem využití. V podmínkách pro umístování staveb na jednotlivých plochách s rozdílným způsobem využití je stanovena povinnost zřízení odpovídajícího množství parkovacích míst.

4.1.1.4. Nemotorová doprava

ÚP Rosice navrhuje výstavbu cyklostezky Chrast – Rosice na ploše Z7 po trase bývalé železnice.

4.1.2. Technická infrastruktura

4.1.2.1. Vodovod

V řešeném území bude zachován a rozvíjen stávající systém zásobování pitnou vodou. Navrženo je napojení i místní části Brčkelky na veřejný vodovod.

4.1.2.2. Kanalizace a ČOV

Při veškerých novostavbách a rekonstrukcích stávajících objektů musí být separovány dešťové a splaškové vody. Dešťové vody musí být v maximální možné míře likvidovány vsakováním (přímo nebo s akumulací).

V místních částech Rosice a Synčany bude zachován a rozvíjen stávající centralizovaný systém likvidace odpadních vod.

V místních částech Brčkelky a Bor je navržena výstavba gravitační splaškové kanalizace a následného tlakového přečerpávání odpadních vod do místní části Synčany, odkud by byly stávajícím systémem odváděny na ČOV Chrast. Do doby výstavby tohoto systému likvidace odpadních vod bude v uvedených místních částech zachován stávající individuální systém likvidace odpadních vod, který bude v souladu s platnou legislativou (např. domovní ČOV nebo jímky na vyvážení).

4.1.2.3. Plynovod

ÚP Rosice nezasahuje do stávající koncepce zásobování plynem, je pouze doporučeno rozvíjet stávající STL plynovodní síť v rámci vymezených zastavitelných ploch.

4.1.2.4. Rozvody elektřiny

ÚP Rosice nenavrhuje výstavbu ani úpravy místní přenosové soustavy. Stávající koncepce zásobování řešeného území elektrickou energií zůstává beze změny.

4.1.2.5. Telekomunikace a radiokomunikace

ÚP Rosice nenavrhuje výstavbu telekomunikačních či radiokomunikačních zařízení.

4.1.3. Občanské vybavení

4.1.3.1. Občanské vybavení – veřejné

Stávající stavby a zařízení veřejného občanského vybavení jsou územně i funkčně stabilizované a vymezeny jako samostatné plochy občanského vybavení – veřejného (OV), případně jsou tyto stavby součástí smíšených obytných ploch.

Pro rozvoj občanského vybavení nejsou vymezeny samostatné plochy, stavby a zařízení občanského vybavení mohou dále vznikat v rámci smíšených obytných ploch smíšených obytných ploch venkovského charakteru (SV) a ploch drobné výroby a výrobních služeb (VD).

4.1.3.2. Občanské vybavení – komerční

Významnější objekty komerčního občanského vybavení jsou v ÚP Rosice vymezeny jako samostatné plochy občanského vybavení – komerčního (OK). Jedná se o obchod, hospodu a tržiště v Rosicích. Ostatní stavby komerčního občanského vybavení jsou součástí smíšených obytných ploch venkovského charakteru (SV).

ÚP Rosice nevymezuje samostatné plochy pro rozvoj občanského vybavení komerčního. Provozovny drobných služeb je možno i nadále integrovat v rámci smíšených obytných ploch venkovského charakteru (SV) a ploch drobné výroby a výrobních služeb (VD).

4.1.3.3. Občanské vybavení – stavby pro tělovýchovu a sport

V Rosicích bude zachován stávající sportovní areál. V místních částech Brčekoly a Bor ÚP Rosice vymezuje plochy Z33 a Z43, které jsou určeny pro realizaci drobných sportovních ploch.

4.1.3.4. Občanské vybavení – hřbitovy

Stávající hřbitov u kostela sv.Václava je vymezen jako samostatná plocha občanského vybavení – hřbitovy (OH). ÚP Rosice nenavrhuje v této oblasti žádné změny.

4.1.4. Veřejná prostranství

Jako veřejná prostranství (PV) jsou samostatně vymezeny volně přístupné plochy v centru jednotlivých místních částí. Charakter veřejných prostranství mají ze své podstaty i plochy silniční dopravní infrastruktury (DS), které tvoří uliční síť.

ÚP Rosice nenavrhuje rozšíření stávajících ani vymezení nových veřejných prostranství.

Veřejná prostranství jsou nově navržena na ploše P4, která je určena pro přestavbu nevyužitě vodní nádrže. Přestavba na veřejná prostranství umožňuje vytvoření veřejného prostoru v centru Rosic, který bude prostorově i funkčně určovat jádro obce, a který umožní umístění občanského vybavení úzce lokálního významu (např. dětské hřiště).

4.1.5. Stavby pro ochranu obyvatelstva a obranu státu

K protipožárnímu zásahu bude využit veřejný vodovod. Při výstavbě vodovodu musí být dodržena minimální potřebná dimenze potrubí a současně na něm musí být v dostatečném množství umístěny požární hydranty.

Při výstavbě nových místních komunikací musí být dodrženy parametry umožňující průjezd požárních vozidel. Současně musí být v rámci rozvojových ploch vymezeny nástupní plochy pro požární techniku.

Evakuace obyvatelstva a jeho ubytování - Evakuované obyvatelstvo bude svezeno na veřejná prostranství v centru Rosic a následně dočasně ubytováno ve škole.

V ostatních oblastech ochrany obyvatelstva ani obrany státu nenavrhuje ÚP Rosice žádné stavby či opatření.

4.2. VYMEZENÍ ROZVOJOVÝCH PLOCH A KORIDORŮ VEŘEJNÉ INFRASTRUKTURY

Tabulka vymezených staveb veřejné infrastruktury:

druh infrastruktury	popis	plošné upřesnění
dopravní infrastruktura	výstavba okružní křižovatky silnic II/355, III/35512 a III/35516 včetně přeložení úseku silnice III/35516	plocha Z6
	cyklostezka Chrást – Rosice	plocha Z7
	místní komunikace "ke škole" včetně lávky přes potok Žejbro	plocha Z10

technická infrastruktura	kanalizace Horní Seslávky	koridor o šířce 3 m
	kanalizační výtlak Brčokoly - Synčany	koridor o šířce 3 m
	kanalizace Brčokoly	koridor o šířce 3 m
	kanalizační výtlak Bor - Brčokoly	koridor o šířce 3 m
	kanalizace Bor	koridor o šířce 3 m
	vodovod Brčokoly	koridor o šířce 3 m
veřejná prostranství	veřejná prostranství v centru Rosic	plocha P4

Podmínky pro využití výše uvedených ploch a koridorů veřejné infrastruktury a podmínky pro umísťování staveb jsou uvedeny v kapitole 6 a v kapitole 4.3.

1.4. Kapitola 6.7.3. „Výroba a skladování - lehký průmysl (VL)“

6.7.3.1. Hlavní způsob využití

Stavby a zařízení sloužící k průmyslové výrobě netěžebního charakteru.

6.7.3.2. Přípustný způsob využití

- Doprovodná zeleň.
- Stavby a zařízení související s hlavním způsobem využití.
- Stavby a zařízení pro logistiku a skladování.
- Správní a administrativní stavby a zařízení.
- Stavby a zařízení pro výrobu energie.
- Opěrné stěny, terénní úpravy a ploty.
- Stavby a zařízení související dopravní infrastruktury, včetně parkovacích ploch a garáží.
- Stavby a zařízení související technické infrastruktury a liniové stavby nesouvisející technické infrastruktury.
- Vodní toky a drobné vodní plochy.

6.7.3.3. Podmíněně přípustný způsob využití

- Ubytovací zařízení, pokud je ubytování určeno pro pracovníky výroby.

6.7.3.4. Nepřípustný způsob využití

- Veškeré stavby a zařízení, které nejsou uvedeny v hlavním, přípustném či podmíněně přípustném způsobu využití.
- Stavby a zařízení určené k těžbě a přímému zpracování průmyslových surovin (např. hutnictví, těžební průmysl, chemický průmysl, petrochemie apod.
- Stavby pro bydlení a rekreaci.

1.5. Kapitola 7 „Vymezení veřejně prospěšných staveb a opatření, pro která lze práva k pozemkům a stavbám vyvlastnit“

Územní rozsah veřejně prospěšných staveb, opatření a asanací je uveden ve výkrese A3 - výkres veřejně prospěšných staveb, opatření a asanací. Vymezení níže uvedených veřejně prospěšných staveb a opatření nevylučuje možnost vymezit další veřejně prospěšné stavby, opatření a asanace v navazující ÚPD nebo v ZÚR Pardubického kraje.

7.1. VEŘEJNĚ PROSPĚŠNÉ STAVBY DOPRAVNÍ INFRASTRUKTURY

označení	popis	plošné upřesnění
VD1	výstavba okružní křižovatky silnic II/355, III/35512 a III/35516 včetně přeložení úseku silnice III/35516	plocha Z6
VD2	cyklostezka Chrast - Rosice	plocha Z7
VD3	místní komunikace "ke škole" včetně lávky přes potok Žejbro	plocha Z10

7.2. VEŘEJNĚ PROSPĚŠNÉ STAVBY TECHNICKÉ INFRASTRUKTURY

označení	popis	plošné upřesnění
VT1	kanalizace Horní Seslávky	koridor o šířce 3 m
VT2	kanalizační výtlak Brčekoly - Synčany	koridor o šířce 3 m
VT3	kanalizace Brčekoly	koridor o šířce 3 m
VT4	kanalizační výtlak Bor - Brčekoly	koridor o šířce 3 m
VT5	kanalizace Bor	koridor o šířce 3 m
VT6	vodovod Brčekoly	koridor o šířce 3 m

7.3. VEŘEJNĚ PROSPĚŠNÁ OPATŘENÍ K ZALOŽENÍ A OCHRANĚ PRVKŮ ÚSES

označení	popis	plošné upřesnění
VU1	založení územního systému ekologické stability lokální úrovně	LC Brčekoly LC Nad Synčany LC Pod Labouní LC Podkopecký mlýn LC U Boru LK Brčekoly - Blížňovice LK Chrast - Podkopecký mlýn LK Na doubravě LK Nad Synčany - U Boru LK Pod Labouní - Brčekoly LK Pod Labouní - Nad Synčany LK Podkopecký mlýn - Pod Labouní LK U Boru - Lhota LK U Boru - Lozice

7.4. VEŘEJNĚ PROSPĚŠNÁ OPATŘENÍ KE SNIŽOVÁNÍ OHROŽENÍ ÚZEMÍ POVODNĚMI A JINÝMI PŘÍRODNÍMI KATASTROFAMI

označení	popis	plošné upřesnění
VK1	protipovodňová opatření na potoce Žejbro v centru Rosic	0,93 ha

7.5. ASANACE ÚZEMÍ VYMEZENÉ ÚZEMNÍM PLÁNEM

označení	popis	plošné upřesnění
VA1	asanace areálu bývalé školky	plocha P3
VA2	asanace vodní nádrže v centru Rosic	plocha P4

1.6. Kapitola 8 „Vymezení veřejně prospěšných staveb a veřejných prostranství, pro které lze uplatnit předkupní právo“

ÚP Rosice nevymezuje veřejně prospěšné stavby ani veřejná prostranství, pro které lze uplatnit předkupní právo.

Územní rozsah veřejně prospěšných staveb a veřejných prostranství je uveden ve výkrese A3 - výkres veřejně prospěšných staveb, opatření a asanací. Vymezení níže uvedených veřejně prospěšných staveb a veřejných prostranství nevylučuje možnost vymezit další veřejně prospěšné stavby a veřejná prostranství v navazující ÚPD nebo v ZÚR Pardubického kraje.

8.1. VEŘEJNÁ PROSTRANSTVÍ

označení	popis	plošné upřesnění	možnost uplatnění předkupního práva ve prospěch	katastrální území	parcelní čísla pozemků
PP1	veřejná prostranství v centru Rosic	1,79 ha	obec Rosice	Rosice u Chrásti	165/1 165/2 165/14 165/15 171/1 171/2 171/4 171/6 171/10 171/13 193/2 1640/20 1642/4 1691/4

1.7. Kapitola 10 „Vymezení ploch a koridorů územních rezerv“

10.1. VYMEZENÍ PLOCH A KORIDORŮ ÚZEMNÍCH REZERV

Tabulka vymezených ploch územních rezerv:

označení plochy	výhledový způsob využití			výměra (ha)
	označení	popis	upřesnění	
R3	BI	bydlení - v rodinných domech	-	3,25
R4	BI	bydlení - v rodinných domech	-	2,76
R7	SV	plochy smíšené obytné - venkovské	-	4,64
R8	BI	bydlení - v rodinných domech	-	1,05
R9	BI	bydlení - v rodinných domech	-	0,80
R10	SV	plochy smíšené obytné venkovské	-	1,12
součet:				13,62 12,50

10.2. PODMÍNKY PRO VYUŽITÍ PLOCH ÚZEMNÍCH REZERV

10.2.1. Hlavní způsob využití

Ochrana území před zásahy, které by podstatně znesnadňovaly nebo prodražovaly případné budoucí využití ploch územních rezerv. V plochách územních rezerv jsou omezeny některé hlavní a přípustné způsoby využití ploch s rozdílným způsobem využití, které jsou uvedeny v kapitole 6.

10.2.2. Nepřípustný způsob využití

- Realizace jakýchkoliv trvalých i dočasných staveb, kromě staveb a zařízení dopravní či technické infrastruktury.
- Realizace opatření a úprav krajiny, které mají charakter dlouhodobé investice (např. zalesnění, výstavba rybníků apod.).

2. POSTUP PŘI POŘÍZENÍ ZMĚNY

Návrh na pořízení změny č. 2 ÚP Rosice schválilo Zastupitelstvo obce Rosice na svém zasedání dne 15. 4. 2019.

Pořizovatelem změny č. 2 ÚP byl Městský úřad Chrudim, odbor regionálního rozvoje a územního plánování, oddělení územního plánování.

Zpracovatelem změny č. 2 ÚP byl Ing. arch. Martin Dobiáš. Určeným zastupitelem byl Bc. Zdeněk Volejník, starosta obce.

Změna č. 2 ÚP byla pořizována zkráceným postupem pořizování dle § 55a a 55b stavebního zákona.

Pořizovatel změny č. 2 ÚP Rosice dopisem čj. CR 021665/2019 ÚPR/HK ze dne 22. 3. 2019 požádal orgán ochrany přírody – Krajský úřad Pardubického kraje o vydání stanoviska dle § 45i zákona č. 114/1992 Sb., o ochraně přírody a krajiny. KrÚ Pk, odbor životního prostředí a zemědělství, vydal dne 29. 3. 2019 pod čj. 24762/2019/OŽPZ/Pe stanovisko, ve kterém vyloučil významný vliv na příznivý stav předmětu ochrany nebo celistvost evropsky významné lokality nebo ptačí oblasti.

Pořizovatel změny č. 2 ÚP Rosice dopisem čj. CR 024096/2019 ÚPR/HK ze dne 2. 4. 2019 požádal orgán posuzování vlivů na životní prostředí o vydání stanoviska, zda má být předmět změny č. 2 ÚP posuzován z hlediska vlivů na životní prostředí. Krajský úřad Pardubického kraje, OŽPZ, oddělení integrované prevence, ve svém stanovisku čj. KrÚ 27865/2019 ze dne 4. 4. 2019 dospěl k závěru, že k návrhu změny č. 2 ÚP Rosice není požadováno zpracovat vyhodnocení vlivů na životní prostředí.

Veřejnou vyhláškou čj. CR 048868/2019 ÚPR/HK ze dne 18. 7. 2019 bylo oznámeno veřejné projednání změny č. 2 ÚP. Veřejné projednání se uskutečnilo na Obecním úřadě v Rosicích 26. 8. 2019 od 15:00 hodin, návrhu změny č. 2 ÚP bylo možné se vyjádřit od 19. 7. 2019 do 2. 9. 2019. Oznámení bylo rozesláno celkem 26 subjektům. Během projednávání byla vznesena jedna námitka.

Pořizovatel rozeslal dotčeným orgánům v souladu se zněním § 53 odst. 1 zákona č. 183/2006 Sb., stavební zákon, návrh rozhodnutí o námitce dopisem čj. CR 005562/2020 ÚPR/HK ze dne 23. 1. 2020.

Pořizovatel požádal Krajský úřad Pardubického kraje, oddělení územního plánování o vydání stanoviska dle § 55b odst. 4 stavebního zákona k návrhu změny č. 2 ÚP Rosice dopisem čj. CR 006026/2020 ÚPR/HK ze dne 27. 1. 2020. Krajský úřad vydal své souhlasné stanovisko dne 29. 1. 2020 pod čj. KrÚ 8385/2020.

3. VYHODNOCENÍ SOULADU S PÚR ČR

3.1. Republikové priority územního plánování pro zajištění udržitelného rozvoje území

ÚP Rosice byl zpracován v souladu s PÚR ČR 2008. Po vydání ÚP byla schválena Aktualizace č.1 PÚR ČR, která obecně definuje nové priority územního plánování pro zajištění udržitelného rozvoje území. Následně byly vydány Aktualizace č.2 a 3 PÚR ČR, které se ale netýkají správního území obce Rosice. ÚP Rosice je v souladu s aktualizovanými prioritami územního plánování pro zajištění udržitelného rozvoje území následujícím způsobem:

- Článek 14a: ÚP Rosice umožňuje rozvoj zemědělské prvovýroby v rozsahu, který umožní zachování funkcí péče o kulturní krajinu v řešeném území. Pro rozvoj zemědělské výroby je vymezena plocha Z18.

- Článek 16a: Vzhledem k venkovskému charakteru řešeného území se v řešeném území neuplatňují principy integrovaného rozvoje.
- Článek 20a: Lokalizace zastavitelných ploch nesměruje ke srůstání sídel v řešeném území. ZČ2 ÚP Rosice neobsahuje zastavitelnou plochu pro smíšenou obytnou zástavbu v prostoru mezi Horními Seslávkami a Synčany, jejíž vymezení bylo v pokynech pro zpracování změny požadováno - viz kapitola 8. Zastavitelná plocha vymezená v této lokalitě by vedla ke srůstání uvedených místních částí.
- Článek 24a: V řešeném území nedochází k překračování imisních limitů.

ZČ2 ÚP Rosice je natolik malého rozsahu, že jejím řešením nejsou ovlivněny podmínky udržitelného rozvoje území a tudíž se do jejího řešení ani ve větší míře nepromítají priority územního plánování pro zajištění udržitelného rozvoje území. Konkrétně se promítají pouze následující články:

- Článek 19: ZČ2 ÚP Rosice vytváří podmínky pro přestavbu nevyužitých ploch uvnitř Rosic – areálu bývalé školky a nefunkční betonové vodní nádrže v centru obce. ZČ2 ÚP Rosice v jejich rozsahu vymezuje plochy přestavby P3 a P4.
- článek 28: ZČ2 ÚP Rosice vytváří podmínky pro rozvoj veřejné infrastruktury – veřejných prostranství v centru Rosic a nově definuje jejich veřejně prospěšný status.

3.2. Rozvojové oblasti a rozvojové osy

Řešené území není součástí rozvojových oblastí ani rozvojových os republikového významu, které jsou stanoveny v PÚR ČR ve znění Aktualizací č.1-3.

3.3. Specifické oblasti

Řešené území není součástí specifických oblastí republikového významu, které jsou stanoveny v PÚR ČR ve znění Aktualizací č.1-3.

3.4. Koridory a plochy dopravní infrastruktury

Do řešeného území nezasahují stávající ani navržené koridory dopravní infrastruktury dle PÚR ČR ve znění Aktualizací č.1-3.

3.5. Koridory technické infrastruktury a související rozvojové záměry

Do řešeného území nezasahují stávající ani navržené koridory technické infrastruktury dle PÚR ČR ve znění Aktualizací č.1-3.

4. VYHODNOCENÍ SOULADU SE ZÚR PARDUBICKÉHO KRAJE

ÚP Rosice byl zpracován a vydán v souladu se ZÚR Pardubického kraje ve znění Aktualizace č.1. Aktualizace č.2 ZÚR Pardubického kraje se netýká správního území obce Rosice. V ÚP Rosice proto není zapotřebí z důvodu zajištění souladu se ZÚR nic měnit.

Vyhodnocení souladu ZČ2 ÚP Rosice se ZÚR Pardubického kraje je uvedeno v následujících kapitolách:

4.1. Priority územního plánování Pardubického kraje pro zajištění udržitelného rozvoje území

ZČ2 ÚP Rosice vytváří podmínky pro ochranu a rozvoj veřejných prostranství, které mají charakter civilizační hodnoty území (viz článek 06 ZÚR Pardubického kraje). Ostatní priority územního plánování Pardubického kraje pro zajištění udržitelného rozvoje se řešením ZČ2 ÚP Rosice netýkají.

4.2. Rozvojové oblasti a rozvojové osy

Řešené území není součástí rozvojových oblastí ani rozvojových os krajského významu, které jsou stanoveny v ZÚR Pardubického kraje.

4.3. Specifické oblasti

Řešené území není součástí specifických oblastí krajského významu, které jsou stanoveny v ZÚR Pardubického kraje.

4.4. Plochy a koridory nadmístního významu

ZÚR Pardubického kraje nevymezují v řešeném území žádné plochy ani koridory nadmístního významu.

4.5. Ochrana a rozvoj přírodních, kulturních a civilizačních hodnot území kraje

ZČ2 ÚP Rosice nemá vliv na přírodní, kulturní ani civilizační hodnoty území Pardubického kraje.

4.6. Cílové charakteristiky krajiny

ZČ2 ÚP Rosice neupravuje uspořádání krajiny v řešeném území.

5. VYHODNOCENÍ SOULADU S ÚAP

ÚP Rosice respektuje zjištěné hodnoty území a limity využití území dle ÚAP ORP Chrudim. ÚAP ORP Chrudim v řešeném území nedefinují žádné záměry nadmístního významu ani problémy k řešení.

Dle vyhodnocení vyváženosti vztahu územních podmínek je správní území obce Rosice příznivě hodnoceno pouze v podmínkách pro hospodářský rozvoj. Návrh ÚP Rosice je proto zaměřen především na zlepšování podmínek pro soudržnost společenství obyvatel v území a zlepšování podmínek pro příznivé životní prostředí. ZČ2 ÚP Rosice tento princip posiluje vytvořením podmínek pro rozvoj bydlení a veřejných prostranství. Rozvoj bydlení a veřejných prostranství bude přispívat ke zlepšení podmínek soudržnosti společenství obyvatel v území.

6. VYHODNOCENÍ KOORDINACE VYUŽÍVÁNÍ ÚZEMÍ Z HLEDISKA ŠIRŠÍCH ÚZEMNÍCH VZTAHŮ

ZČ2 ÚP Rosice neřeší záměry, které by vyžadovaly koordinaci záměrů na hranicích řešeného území.

7. ZÁLEŽITOSTI NADMÍSTNÍHO VÝZNAMU, KTERÉ NEJSOU ŘEŠENY V ZÚR PARDUBICKÉHO KRAJE

ÚP Rosice ani ZČ2 ÚP Rosice nevymezují záležitosti nadmístního významu, které nejsou řešeny v ZÚR Pardubického kraje.

8. VYHODNOCENÍ SPLNĚNÍ POKYNŮ PRO ZPRACOVÁNÍ NÁVRHU ZMĚNY

Pokyny pro zpracování návrhu změny byly splněny následně:

pokyn	splnění pokynu
Prověřit možnost vymezení nové zastavitelné plochy pro obytnou zástavbu v rozsahu plochy územní rezervy R10.	ZČ2 ÚP Rosice vymezuje v rozsahu územní rezervy R10 nově zastavitelnou plochu Z45 pro plochy smíšené obytné - venkovské (SV).
Prověřit možnost dalšího rozvoje obytné zástavby v místní části Horní Soslávky, zejména ve vazbě na plochu Z20.	V místní části Horní Soslávky nejsou vhodné podmínky pro další rozvoj obytné zástavby. Jedná se o nejstarší část Rosic, kde se dodnes dochovala původní urbanistická struktura se zachovalým venkovským uspořádáním zástavby: Bývalé statky jsou soustředěny kolem návsi a směrem do krajiny jsou orientovány hospodářské budovy a zahrady (záhumníková hospodářství). Jedná se o uzavřenou a ucelenou strukturu, na kterou není možné solitérní zástavbou rodinných domů přirozeně navázat. Jedinou možností představují proluky ve stávající řadě zástavby (pozemky parc.č.67/1, 85/1 a 93/1 v KÚ Rosice), případně již vymezené zastavitelné plochy Z19 a Z20, které jsou vymezeny v rozsahu stávajících zahrad. Jakákoliv další zástavba nad rámec uvedených možností by již byla spojena se vznikem nové struktury zástavby, která by postrádala přirozenou návaznost na stávající urbanistickou strukturu. Vymezené zastavitelné plochy Z19, Z20 a uvedené proluky poskytují dostatečný prostor pro rozvoj zástavby v této místní části, zejména s ohledem její malou velikost. Vymezení nové zastavitelné plochy ve vazbě na plochu Z20 (v prostoru mezi Horními Soslávkami a Synčany) by bylo také v rozporu s ustanovením článku 20a PÚR ČR ve znění Aktualizace č.1.: „V rámci územně plánovací činnosti omezovat nežádoucí srůstání sídel s ohledem na zajištění přístupnosti a prostupnosti krajiny.“ Zástavba v této lokalitě by vedla ke srůstání uvedených místních částí.

Areál bývalé mateřské školky vymezit jako plochu přestavby na smíšenou obytnou zástavbu venkovskou (SV). Zároveň tento areál definovat jako území k asanaci.	ZČ2 ÚP Rosice vymezuje areál bývalé mateřské školky jako plochu přestavby P3 pro plochy smíšené obytné - venkovské (SV) a zároveň jako plochu k asanaci VA1.
Vodní nádrž v centru Rosic vymezit jako plochu přestavby na veřejná prostranství (PV). Zároveň vodní nádrž definovat jako území k asanaci.	ZČ2 ÚP Rosice vymezuje nefunkční betonovou vodní nádrž v centru Rosic jako plochu přestavby P4 pro veřejná prostranství (PV) a zároveň jako plochu k asanaci VA2.
Pro veřejná prostranství v centru Rosic stanovit veřejně prospěšný status s možností uplatnění předkupního práva ve prospěch obce.	ZČ2 ÚP Rosice nově definuje veřejně prospěšný status veřejných prostranství v centru obce.

9. PROKÁZÁNÍ NEMOŽNOSTI VYUŽÍT VYMEZENÉ ZASTAVITELNÉ PLOCHY A VYHODNOCENÍ POTŘEBY VYMEZENÍ NOVÝCH ZASTAVITELNÝCH PLOCH

ZČ2 ÚP Rosice vymezuje novou zastavitelnou plochu Z45 pro plochy smíšené obytné - venkovské (SV). Důvodem pro její vymezení ale není potřeba zvětšení celkového rozsahu zastavitelných ploch pro bydlení, ale pro její vymezení existují úzce lokální důvody, které souvisí s rozvojem obytné zástavby v této části obce v uplynulém období:

- V uplynulém období došlo k zástavbě navazující plochy Z1 (pozemek parc.č.792 v KÚ Rosice). Na uvedeném pozemku došlo k realizaci jednoho rodinného domu. Přestože výměra pozemku by další obytnou zástavbu umožňovala, nelze jeho převážnou část využít pro zástavbu z důvodu existence bezpečnostního pásma VTL plynovodu, který přes uvedený pozemek prochází. Celý pozemek byl proto zahrnut do zastavěného území a plocha Z1 zrušena (změna časového horizontu využití území z návrhu do stávajícího stavu).
- Postupným rozvojem zástavby se pozemky na ploše Z45 dostaly do sevření dvou částí zastavěného území, místních komunikací a plochy Z2. Vznikla tak rozsáhlá proluka zastavěného území, jejíž další zachovávání nemá urbanistickou logiku. Naopak by bylo vhodnější umožnit její zastavění a tím vytvořit podmínky pro ucelení zástavby v této jižní části Rosic.
- Zástavba plochy Z45 je z pohledu veřejných zájmů velice vhodná, respektive mnohem vhodnější než jiné zastavitelné plochy, které jsou v ÚP Rosice vymezeny. Jedná se převážně o zahradu, která vyplňuje proluku mezi dvěma částmi zastavěného území. Plochy uvnitř zastavěného území a jeho proluky by měly být pro zástavbu využity přednostně. Dále se jedná o obtížně obhospodařovatelné pozemky. Zhoršená obhospodařovatelnost je dána nejen polohou mezi dvěma částmi zastavěného území a místními komunikacemi, ale i terénní konfigurací. Od souvislých celků zemědělské půdy jsou pozemky odděleny mezemi na pozemcích parc.č.334 a 784 v KÚ Rosice.

10.1. Vyhodnocení souladu změny územního plánu

10.1.1. Soulad s cíli a úkoly územního plánování

Navržené řešení je v souladu s cíli územního plánování, protože vytváří předpoklady pro zvyšování hodnot v řešeném území a nenarušuje podmínky jeho udržitelného rozvoje. ZČ2 ÚP Rosice dotváří předpoklady k zabezpečení souladu přírodních, civilizačních a kulturních hodnot v území.

10.1.2. Soulad s požadavky stavebního zákona a jeho prováděcích předpisů

ÚPD změny i stanovený způsob jejího projednání jsou v souladu se zákonem č. 183/2006 Sb., o územním plánování a stavebním řádu a jeho prováděcími vyhláškami. Grafická úprava změny odpovídá úpravě stávajícího územního plánu. Vzhledem k tomu, že se jedná pouze o změnu územního plánu, je rozsah ÚPD přiměřeně zkrácen.

10.1.2.1. Zvláštní zájmy Ministerstva obrany ČR

Řešené území se nachází v ochranném pásmu přehledových systémů (OP RLP) – letecká stavba včetně ochranného pásma (ÚAP - jev 103, pasport č. 235/2014), které je nutno respektovat podle § 37 zákona č. 49/1997 Sb. o civilním letectví a o změně a doplnění zákona č. 455/1991 Sb. o živnostenském podnikání ve znění pozdějších předpisů, podle ustanovení § 175 odst. 1 zákona č. 183/2006 Sb. o územním plánování a stavebním řádu. Z důvodu bezpečnosti letového provozu je nezbytné respektovat níže uvedené podmínky. V tomto území lze vydat územní rozhodnutí a povolit níže uvedené stavby jen na základě závazného stanoviska Ministerstva obrany. Jedná se o výstavbu (včetně rekonstrukce a přestavby) větrných elektráren, výškových staveb, venkovního vedení VVN a VN, základnových stanic mobilních operátorů. V tomto vymezeném území může být výstavba větrných elektráren a výškových staveb nad 30 m nad terénem a staveb tvořících dominanty v terénu výškově omezena nebo zakázána.

Část správního území obce zasahuje do vymezeného území ministerstva obrany: V řešeném území se nachází ochranné pásmo - elektronické komunikace, jejich ochranná pásma a zájmová území (ÚAP – jev 82a). V tomto území (dle ustanovení § 175 odst. 1 zákona č. 183/2006 Sb. o územním plánování a stavebním řádu) lze vydat územní rozhodnutí a povolit nadzemní výstavbu přesahující 30 m nad terénem jen na základě závazného stanoviska MO-ČR.

Všeobecně pro územní a stavební činnost v řešeném území platí, že předem bude s ČR-MO projednány níže uvedené stavby:

- výstavba objektů a zařízení tvořící dominanty v území;
- stavby vyzařující elektromagnetickou energii (ZS radiooperátorů, mobilních operátorů, větrných elektráren apod.);
- stavby a rekonstrukce dálkových kabelových vedení VN a VVN;
- výstavba, rekonstrukce a opravy dálniční sítě, rychlostních komunikací, silnic I, II. a III. třídy a rušení objektů na nich včetně silničních mostů, čerpací stanice PHM;
- nové dobývací prostory včetně rozšíření původních;
- výstavba nových letišť, rekonstrukce ploch a letištních objektů, změna jejich kapacity;
- zřizování vodních děl (přehrady, rybníky);
- vodní toky - výstavba a rekonstrukce objektů na nich, regulace vodního toku a ostatní stavby, jejichž výstavbou dojde ke změnám poměrů vodní hladiny;
- říční přístavy - výstavba a rekonstrukce kotvicích mol, manipulačních ploch nebo jejich rušení;

- železniční tratě, jejich rušení a výstavba nových, opravy a rekonstrukce objektu na nich;
- železniční stanice, jejich výstavba a rekonstrukce, elektrifikace, změna zařazení apod.;
- stavby vyšší než 30 m nad terénem pokud nedochází k souběhu s jiným vymezeným územím MO a je zde uplatňován přísnější požadavek ochrany;
- veškerá výstavba dotýkající se pozemků, s nimiž přísluší hospodařit MO.
- ČR - MO si vyhrazuje právo změnit pokyny pro civilní výstavbu, pokud si to vyžádají zájmy resortu MO.

10.2. Úpravy hranic zastavěného území

Katastrální mapa byla aktualizována ke dni 30.6.2019. V uplynulém období došlo k realizaci rodinného domu na pozemku parc.č.st.514 v KÚ Rosice (plocha Z1). Přestože by výměra pozemku parc.č.792 v KÚ Rosice umístění dalších rodinných domů umožňovala, nelze jeho převážnou část využít pro zástavbu z důvodu existence bezpečnostního pásma VTL plynovodu, který přes uvedený pozemek prochází. Celý pozemek parc.č.792 v KÚ Rosice byl proto zahrnut do zastavěného území a plocha Z1 zrušena (změna časového horizontu využití území z návrhu do stávajícího stavu).

10.3. Úpravy způsobu využití stávajících ploch

ZČ2 ÚP Rosice mění způsob využití pozemků parc.č.1687 a st.8/2 v KÚ Rosice z výroby a skladování - lehký průmysl (VL) na plochy smíšené obytné - venkovské (SV). Jedná se o budovu, která navazuje na vrátnici areálu Východočeských plynárenských strojíren. Z hlediska skutečného způsobu využití se ale jedná o bytový dům, který byl k tomuto využití rovněž i zkolaudován. Tato dílčí změna proto pouze upravuje ÚP Rosice v souladu se stavem, který nastal již před vydáním ÚP Rosice.

10.4. Zrušení ploch přestavby

ZČ2 ÚP Rosice ruší část plochy přestavby P2, která je která zasahuje do pozemků parc.č. 1/5, 1674/2 a st.19/2 v KÚ Rosice. Plocha přestavby P2 byla vymezena pro přestavbu areálu bývalého pivovaru na pozemku parc.č.st.19/4 v KÚ Rosice a kromě uvedené budovy jsou do plochy P2 zahrnuty i okolní pozemky, které s bývalým pivovarem vytváří souvislý celek. To ovšem není případ pozemků parc.č. 1/5, 1674/2 a st.19/2 v KÚ Rosice, které naopak vlastnický i provozně souvisí se sousedním areálem Východočeských plynárenských strojíren. Je proto logické, že je plocha P2 o uvedené pozemky redukována a je na nich zachován stávající způsob využití – plochy pro výrobu a skladování - drobná výroba a výrobní služby (VD), stejně jako na navazujících plochách areálu Východočeských plynárenských strojíren.

10.5. Vymezení nových ploch přestavby

ZČ2 ÚP Rosice nově vymezuje plochy přestavby P3 pro plochy smíšené obytné - venkovské (SV) pro přestavbu nevyužitého areálu bývalé školky a P4 pro veřejná prostranství (PV) pro přestavbu nefunkční betonové vodní nádrže v centru obce. Důvodem pro jejich vymezení je potřeba vytvoření podmínek pro opětovné využití ploch a areálu v souladu s článkem 19 PÚR ČR.

10.6. Zrušení zastavitelných ploch

ZČ2 ÚP Rosice ruší plochu Z1 z důvodu jejího zastavění – viz kapitola 10.2.

10.7. Vymezení nových zastavitelných ploch

ZČ2 ÚP Rosice nově vymezuje zastavitelnou plochu Z45 pro plochy smíšené obytné - venkovské (SV), která je vymezena v proluce mezi dvěma částmi zastavěného území v jižní části Rosic. Zástavba plochy Z45 je vhodná z následujících důvodů:

- Jedná se převážně o zahradu, která vyplňuje proluku mezi dvěma částmi zastavěného území. Plochy uvnitř zastavěného území a jeho proluky by měly být pro zástavbu využity přednostně. Zachování této proluky nemá urbanistickou logiku. Naopak by bylo vhodnější umožnit její zastavění a tím vytvořit podmínky pro ucelení zástavby v této jižní části Rosic.
- Jedná se o obtížně obhospodařovatelné pozemky. Zhoršená obhospodařovatelnost je dána nejen polohou mezi dvěma částmi zastavěného území a místními komunikacemi, ale i terénní konfigurací. Od souvislých celků zemědělské půdy je plocha Z45 oddělena mezemi na pozemcích parc.č.334 a 784 v KÚ Rosice.
- Jedná se o pozemky s půdami nejnižší třídy ochrany (V.třída) a částečně i o pozemky, které nejsou součástí ZPF (ostatní plocha).

10.8. Úprava podmínek pro využití ploch s rozdílným způsobem využití

ZČ2 ÚP Rosice upravuje podmínky využití ploch výroby a skladování – lehký průmysl (VL), pro které je doplněn následující podmíněně přípustný způsob využití: „Ubytovací zařízení, pokud je ubytování určeno pro pracovníky výroby“.

Podobně jako u změny způsobu využití pozemků parc.č.1687 a st.8/2 v KÚ Rosice z výroby a skladování - lehký průmysl (VL) na plochy smíšené obytné - venkovské (SV) je důvode/m i k této úpravě situace v areálu Východočeských plynárenských strojů. Budovy na pozemku parc.č.st. 8/1 v KÚ Rosice mají převážně charakter výrobních hal, ale v jejich středu je vklíněná vícepodlažní budova, která je využita jako kanceláře a ubytovna pro pracovníky. Ubytování ale není v plochách výroby a skladování - lehký průmysl (VL) přípustné. Přestože se uvedená vícepodlažní budovy od výrobních hal výrazně typologicky odlišuje, funkčně a provozně s nimi úzce souvisí. Nebylo by proto vhodné měnit její způsob využití tak, aby umožňoval obecné umístění staveb pro ubytování. Uvnitř výrobního areálu by to ani nebylo možné. V tomto případě je proto nutné upravit podmínky využití ploch výroby a skladování - lehký průmysl (VL) tak, aby umožňovaly rozvoj ubytovacích funkcí souvisejících s výrobou, tzn.ubytovnu pro pracovníky výroby. Tato funkce je s výrobou slučitelná.

10.9. Zrušení ploch územní rezervy

ZČ2 ÚP Rosice ruší plochu územní rezervy R10 pro plochy smíšené obytné - venkovské (SV) z důvodu jejího nahrazení zastavitelnou plochou Z45 – viz kapitola 10.7.

11. VYHODNOCENÍ PŘEDPOKLÁDANÝCH DŮSLEDKŮ NAVRHOVANÉHO ŘEŠENÍ NA ZPF

11.1. Zdůvodnění potřeby a rozsahu záboru ZPF

Zdůvodnění potřeby a rozsahu záboru ZPF je uvedeno v kapitole 9 „Prokázání nemožnosti využít vymezené zastavitelné plochy a vyhodnocení potřeby vymezení nových zastavitelných ploch“.

11.2. Údaje o navrhovaném záboru ZPF

11.2.1. Charakter ploch předpokládaného záboru ZPF

Popis a charakteristika plochy záboru ZPF je uvedena v kapitole 10.7.

11.2.2. Rozsah navržených ploch pro zástavbu a dopad na ZPF – tabulka:

plochy pro	plocha	druh pozemku	maximální rozsah záboru ZPF dle tříd ochrany					mimo ZPF (ha)	součet (ha)	porušení meliorací (číslo/ha)
			1.třída (bpej/ha)	2.třída (bpej/ha)	3.třída (bpej/ha)	4.třída (bpej/ha)	5.třída (bpej/ha)			
bydlení	Z45	zahrada, ostatní plocha					3.37.16 0,97	0,15	1,12	

11.2.3. Soulad navrženého záboru s dalšími zásadami ochrany ZPF

Navržený zábor ZPF nebude narušovat organizaci ZPF, hydrologické ani odtokové poměry v území, síť zemědělských účelových komunikací, objekty zemědělské prvovýroby ani nebude zhoršovat obhospodařovatelnost zbylé části ZPF.

11.3. Zdůvodnění vhodnosti uvedeného řešení z hlediska ochrany ZPF a ostatních zákonem chráněných obecných zájmů

Navržené řešení je z hlediska ochrany ZPF a ostatních zákonem chráněných obecných zájmů vhodné z následujících důvodů:

- Plocha Z45 vyplňuje proluku mezi dvěma částmi zastavěného území. Plochy uvnitř zastavěného území a jeho proluky by měly být pro zástavbu využity přednostně. Zachování této proluky nemá urbanistickou logiku. Naopak by bylo vhodnější umožnit její zastavění a tím vytvořit podmínky pro ucelení zástavby v této jižní části Rosic.
- Jedná se o obtížně obhospodařovatelné pozemky. Zhoršená obhospodařovatelnost je dána nejen polohou mezi dvěma částmi zastavěného území a místními komunikacemi, ale i terénní konfigurací. Od souvislých celků zemědělské půdy jsou pozemky odděleny mezemi na pozemcích parc.č.334 a 784 v KÚ Rosice.
- Jedná se o pozemky s půdami nejnižší třídy ochrany (V.třída) a částečně i o pozemky, které nejsou součástí ZPF (ostatní plocha). V návaznosti na zastavěné území Rosic se půdy V.třídy ochrany nachází pouze v této lokalitě. Po obvodu zastavěného území Rosic převládají půdy I.třídy ochrany, pouze na část severního a východního okraje zastavěného území Rosic navazují půdy III.třídy ochrany.

S ohledem na polohu a charakter plochy Z45 a její zhoršenou obhospodařovatelnost se jedná o nejvhodnější řešení rozvoje obytné zástavby v obci z hlediska dopadů na ZPF.

12. VYHODNOCENÍ PŘEDPOKLÁDANÝCH DŮSLEDKŮ NAVRHOVANÉHO ŘEŠENÍ NA PUPFL

12.1. Údaje o navrhovaném zalesnění

ZČ2 ÚP Rosice nenavrhuje plochy k zalesnění.

12.2. Údaje o navrhovaném záboru PUPFL

ZČ2 ÚP Rosice nevymezuje plochy, jejichž využití by předpokládalo zábor pozemků určených k plnění funkcí lesa.

12.3. Údaje o dotčení pásma 50 m od okraje lesa

ZČ2 ÚP Rosice nevymezuje zastavitelné plochy umožňující zástavbu v pásmu 50 m od okraje lesa.

13. SOULAD ÚZEMNÍHO PLÁNU S POŽADAVKY ZVLÁŠTNÍCH PRÁVNÍCH PŘEDPISŮ A SE STANOVISKY DOTČENÝCH ORGÁNŮ PODLE ZVLÁŠTNÍCH PRÁVNÍCH PŘEDPISŮ, POPŘÍPADĚ S VÝSLEDKEM ŘEŠENÍ ROZPORŮ

13.1. Dotčené orgány

1. Ministerstvo průmyslu a obchodu ČR, Na Františku 32, 110 15 Praha 1, čj. MPo 58002/2019 ze dne 22. 7. 2019

Závazná část:

Z hlediska Ministerstva průmyslu a obchodu ve věci využívání nerostného bohatství, ve smyslu ustanovení § 15 odst. 2 zákona č. 44/1988 Sb., o ochraně a využití nerostného bohatství (horní zákon), ve znění pozdějších předpisů, a podle ustanovení § 52 odst. 3 a § 55b odst. 2 zákona č. 183/2006 Sb., o územním plánování a stavebním řádu (stavební zákon), ve znění pozdějších předpisů, vydáváme k návrhu Změny č. 2 územního plánu Rosice toto stanovisko:

S návrhem změny č. 2 ÚP Rosice souhlasíme bez připomínek.

Odůvodnění:

Změna č. 2 ÚP Rosice respektuje nerostné bohatství na správním území obce a do dobývacího prostoru č. 7563 Rosice u Chrasti, výhradního ložiska cihlářské suroviny č. 3049600 Rosice u Chrasti ani do chráněných ložiskových území č. 04960001 Rosice u Chrasti a č. 04960002 Chrast u Chrudimě, zasahujících do jeho západní části, nenavrhuje žádné rozvojové plochy.

Vyhodnocení:

Bráno na vědomí.

2. Obvodní báňský úřad, Wonkova 1142/1, 500 02 Hradec Králové, čj. SBS 25537/2019/OBÚ-09/1 ze dne 22. 7. 2019

Dne 18. července 2019 bylo na Obvodním báňském úřadu pro území krajů Královéhradeckého a Pardubického se sídlem v Hradci Králové (dále jen „OBÚ v Hradci Králové“) zaevidováno pod čj. SBS 25537/2019 Vaše oznámení čj. CR 048869/2019 ÚPR/HK o zahájení řízení o změně č. 2 územního plánu Rosice, veřejném projednání návrhu změny č. 2 územního plánu pořizovaném zkráceným postupem. K výše uvedenému sdělujeme.

OBÚ v Hradci Králové nemá k návrhu změny č. 2 územního plánu Rosice žádné připomínky.

Podle evidence OBÚ v Hradci Králové je v katastrálním území Rosice v oblasti stanoven dobývací prostor netěžený Rosice u Chrasti (ID 70563, cihlářská surovina). Vzhledem k výše uvedenému je nutné respektovat zejména ustanovení §§ 18 a 19 zákona č. 44/1988 Sb., o ochraně a využití nerostného bohatství (horní zákon), ve znění pozdějších zákonů. Dále upozorňujeme na skutečnost, že se v katastrálním území Rosice nachází chráněná ložisková území Rosice u Chrasti I (ID 04960001, cihlářská surovina) a Chrast u Chrudimě (ID 04960002, cihlářská surovina) a výhradní ložisko Rosice u Chrasti (ID 3049600, cihlářská surovina).

Evidenci chráněných ložiskových území a výhradních ložisek vede podle § 29 odst. 2, resp. odst. 1 zákona č. 44/1988 Sb., o ochraně a využití nerostného bohatství (horní zákon), Ministerstvo životního prostředí České republiky.

Vyhodnocení:

Bráno na vědomí.

3. Státní energetická inspekce, územní inspektorát, Sušilova 1337, 501 16 Hradec Králové

Nevyjadřili se.

4. Krajská hygienická stanice PCE kraje, územní pracoviště Chrudim, Čáslavská 1146, 537 32 Chrudim

Nevyjadřili se.

5. Městský úřad Chrudim - odbor dopravy

Nevyjadřili se.

6. Ministerstvo ŽP ČR, územní odbor, Resslova 1229, 500 02 Hradec Králové 2, čj. MZP/2019/550/941-Hd ZN/MZP/2019/550/6 ze dne 19. 7. 2019

K návrhu změny č. 2 územního plánu obce Rosice Ministerstvo životního prostředí podle ustanovení § 15 zákona č. 44/1988 Sb., o ochraně a využití nerostného bohatství (horní zákon), v platném znění, uvádí, že v obci Rosice je evidováno výhradní ložisko cihlářské suroviny Rosice u Chrasti, č. 3049600, pro jehož ochranu bylo stanoveno chráněné ložiskové území Chrast u Chrudimě, č. 04960002, a chráněné ložiskové území Rosice u Chrasti, č. 04960001. Dále zde byl stanoven dobývací prostor Rosice u Chrasti, č. 70563, který je v částech mimo uvedená chráněná ložisková území nutno považovat rovněž za chráněné ložiskové území (ustanovení § 43 odst. 4 horního zákona).

Ministerstvo upozorňuje, že pro zřizování staveb a zařízení v ploše chráněného ložiskového území jsou dána omezení stanovená ustanoveními § 18 a § 19 horního zákona. Pro orgány územního plánování a zpracovatele územně plánovací dokumentace plynou z existence výhradních ložisek nerostů v řešeném území povinnosti dané ustanovením § 15 odst. 1 horního zákona.

Vyhodnocení:

Výhradní ložisko ani chráněné ložiskové území není řešením změny č. 2 ÚP Rosice dotčeno.

7. Státní pozemkový úřad, územní pracoviště Chrudim, Poděbradova 909, 537 01 Chrudim

Nevyjadřili se.

8. Krajský úřad Pardubice - odbor dopravy a silničního hospodářství, Komenského nám. 125, 53002 Pardubice, čj. KrÚ 57573/2019 ze dne 29. 7. 2019

Krajský úřad Pardubického kraje, odbor dopravy a silničního hospodářství, oddělení silničního hospodářství a dopravní obslužnosti podle § 40, odst. 3 písmena f, zákona č. 13/1997 Sb., o pozemních komunikacích, ve znění pozdějších předpisů, k návrhu změny č. 2 územního plánu Rosice vydává stanovisko podle §4 odst. 2 písm. b) zákona č. 183/2006 Sb., o územním plánování a stavebním řádu (stavební zákon), v platném znění, (dále jen „stavební zákon“), obdobně podle § 149 odst. 2 zákona č. 500/2004 Sb., správní řád, ve znění pozdějších předpisů.

Řešeným územím prochází silnice II/355, III/3556, III/3557, III/3555, III/3552, III/35510, III/35511, III/35514, III/35512 a III/35516, dle zákona č. 13/1997 Sb., o pozemních komunikacích se jedná o veřejně prospěšné stavby.

Z hlediska řešení silnic II. a III. třídy nemáme připomínek či námitek při dodržení obecně závazných předpisů.

Bude respektována trasa a ochranná pásma silnic II. a III. třídy dle zákona č. 13/1997 Sb., o pozemních komunikacích.

Z důvodu budoucí výstavby požadujeme silniční pozemek silnic ve vlastnictví Pardubického kraje nezahrnovat do území ekologické stability.

Požadujeme dodržet Zásady územního rozvoje Pardubického kraje, v platném znění.

Nová výstavba musí být posuzována s ohledem na to, jaké vyvolá nároky na změny veřejné dopravní infrastruktury a veřejné dopravy. V případě vzniku nových ploch a potřeby jejich napojení na dopravní síť, musí být zajištěna přístupová komunikace v odpovídající kvalitě, kapacitě dle platných ČSN.

Podle místních podmínek je třeba vytvářet předpoklady pro zkvalitnění dopravní infrastruktury, vytvářet podmínky pro zvyšování bezpečnosti a plynulosti dopravy, ochrany a bezpečnosti obyvatelstva a zlepšování jeho ochrany před hlukem a emisemi, odstraňovat bodové závady, snižovat hlučnost, prašnost, eliminovat škodlivé vlivy z dopravy, zajistit odvod srážkových vod, zajistit dostatečně únosnou konstrukci.

V další fázi projektování musí být obytná zástavba navrhována tak, aby byly eliminovány škodlivé vlivy z dopravy (hluk, znečištění ovzduší atd.).

Stanovisko z hlediska řešení silnic I. třídy uplatňuje k územně plánovací dokumentaci Ministerstvo dopravy.

Odůvodnění

Krajský úřad Pardubického kraje, ODSH obdržel dne 18.7.2019 oznámení o zahájení řízení o Změně č. 2 Územního plánu Rosice.

Územím prochází silnice II/355, III/3556, III/3557, III/3555, III/3552, III/35510, III/35511, III/35514, III/35512 a III/35516. Bude respektována trasa a ochranné pásmo silnic II. a III. třídy dle zákona č. 13/1997 Sb., o pozemních komunikacích.

Změna č. 2 vymezuje plochy přestavby P3 (plochy smíšené obytné venkovské - SV), P4 (veřejná prostranství - PV) a zastavitelnou plochu Z45 (plochy smíšené obytné venkovské - SV).

Koncepce dopravy není změnou č. 2 měněna. Dopravní infrastruktura zůstává beze změny.

V následujícím stupni řízení, v dalším stupni projektování dopravní infrastruktury je třeba dodržet platné předpisy a zákony.

Dle § 54 odst. 2 stavebního zákona, územní plán musí být v souladu s územně plánovací dokumentací vydanou krajem. Požadujeme dodržet Zásady územního rozvoje Pardubického kraje, v platném znění.

Dotčený orgán při vydání stanoviska vycházel ze zákona o pozemních komunikacích, stavebního zákona, z Návrhu změny č. 2 územního plánu Rosice, z Mapového portálu ŘSD ČR (www.suspk.cz/silnicni-sit) a Zásad pro územní rozvoj Pardubického kraje.

Dotčený orgán neshledal rozpor mezi změnou územního plánu a jím chráněnými zájmy.

Vyhodnocení:

Bráno na vědomí. Požadavky dotčeného orgánu jsou předmětem následujících stupňů dokumentace.

9. HZS Pardubického kraje, územní odbor Chrudim, Topolská 569, poš. schr. 37, 537 01 Chrudim, čj. HSPA-136 - 18/2019 ze dne 15. 8. 2019

Hasičský záchranný sbor Pardubického kraje v souladu s ustanovením § 12 odst. 2 písm. i) zákona č. 239/2000 Sb., o integrovaném záchranném systému a o změně některých zákonů, ve znění pozdějších předpisů, ve smyslu § 50 odst. 2 zákona č. 183/2006 Sb., o územním plánování a stavebním řádu, ve znění pozdějších předpisů (dále jen „stavební zákon“), a dále podle § 149 odst. 1 zákona č. 500/2004 Sb., Správní řád, a § 4 odst. 7 stavebního zákona, posoudil předložený Návrh změny č. 2 územního plánu Rosice, a k výše uvedené dokumentaci vydává

Stanovisko dotčeného orgánu na úseku ochrany obyvatelstva:

Z posouzení předložené Územně plánovací dokumentace v rozsahu ustanovení § 20 vyhlášky č. 380/2002 Sb., k přípravě a provádění úkolů ochrany obyvatelstva, dospěl HZS Pardubického kraje k závěru, že Návrh změny č. 2 územního plánu Rosice splňuje s následujícími podmínkami požadavky ochrany obyvatelstva uvedenými ve vyhlášce č. 380/2002 Sb.:

- do textové části dopracovat písmeno d) evakuace obyvatelstva a jeho ubytování.

Odůvodnění:

HZS Pardubického kraje vycházel při vydání stanoviska z těchto podkladů:

- Zákon 239/2000 Sb., o integrovaném záchranném systému a o změně některých zákonů, ve znění pozdějších předpisů, který v § 12, odstavci 2, písmenu i) opravňuje hasičský záchranný sbor k uplatňování stanovisek k územním plánům a regulačním plánům.

Vyhláška 380/2002 Sb., k přípravě a provádění úkolů ochrany obyvatelstva, která v § 20 opravňuje hasičský záchranný sbor uplatňovat požadavky civilní ochrany.

Stanovisko dotčeného orgánu na úseku integrovaného záchranného systému:

HZS Pardubického kraje jako věcně a místně příslušný dotčený orgán na úseku integrovaného záchranného systému dle ustanovení § 12 odst. 2 písm. i) zákona č. 239/2000 Sb., o integrovaném záchranném systému a o změně některých zákonů, ve znění zákona č. 183/2006 Sb., o územním plánování a stavebním řádu (stavební zákon), posoudil výše uvedenou dokumentaci a vydává k ní v souladu s ustanovením dle ustanovení § 149 odst. 1 zákona č. 500/2004 Sb.

- bez připomínek.

Závěr:

HZS Pardubického kraje na základě výše uvedených stanovisek vydaných podle zvláštních právních předpisů vydává k předložené dokumentaci

koordinované stanovisko s připomínkami a požadavky.

Vyhodnocení:

Do textové části dopracovat písmeno d) evakuace obyvatelstva a jeho ubytování.

10. Krajský úřad Pardubice - odbor životního prostředí a zemědělství, Komenského nám. 125, 530 02 Pardubice, čj. KrÚ 55781/2019/OŽPZ ze dne 12. 8. 2019

Orgán ochrany ovzduší (zpracovatel Ing. Richard Pinkas)

Orgán ochrany ovzduší krajského úřadu v Pardubicích dle § 11 odst. 2 písm. a) zákona č. 201/2012 Sb., o ochraně ovzduší a souvisejících předpisů neuplatňuje v rámci veřejného projednání návrhu změny č. 2 územního plánu Rosice, pořizované zkráceným postupem žádné další požadavky nad rámec požadavků vyplývajících ze Zásad územního rozvoje Pardubického kraje a územně analytických podkladů.

Vyhodnocení:

Bráno na vědomí.

Orgán ochrany přírody (zpracovatel Mgr. Romana Žaloudková)

Z hlediska zájmů svěřených dle zákona č. 114/1992 Sb., o ochraně přírody a krajiny, v platném znění (dále jen zákon), do působnosti Krajského úřadu Pardubického kraje, orgánu ochrany přírody, tj. územní systém ekologické stability (regionální a nadregionální úroveň), zvláště chráněná území (přírodní rezervace a přírodní památky), evropsky významné lokality, ptačí oblasti a přírodní parky, máme připomínky k lokalitě P4 (veřejné prostranství, prostor k asanaci nevyužívané nefunkční betonové vodní nádrže a jeho přeměny na veřejný prostor).

Dle Nálezové databáze Agentury ochrany přírody a krajiny ČR v záznamech ke dni 6. 8. 2019 bylo RNDr. Růžičkou dne 20. 5. 2019 zaznamenáno ve vodní nádrži a jejím bezprostředním okolí několik druhů zvláště chráněných živočichů – slavík obecný, křepelka polní, ropucha zelená a čolek velký. Z r. 2013, 2012 a 2001 jsou zde kromě potvrzení výskytu ropuchy zelené rovněž nálezy ropuchy obecné a čolka obecného. V další fázi přípravy záměru bude třeba věc konzultovat s orgánem ochrany přírody kraje ve věci vydání výjimky ze zákazů u zvláště chráněných druhů dle § 56 odst. 1 zákona, ve věci kompenzačních opatření apod. Pro tento účel bude třeba vypracovat bližší přírodovědný průzkum vybraných skupin živočichů v rozsahu nejméně jedné sezóny.

Vyhodnocení:

Dohoda s DO: V rámci navazující projekční činnosti konkrétního pojetí veřejného prostranství bude konzultováno s dotčeným orgánem ochrany přírody kraje, aby byla zajištěna ochrana zvláště chráněných živočichů.

Orgán ochrany zemědělského půdního fondu (zpracovatel Mgr. Vlastimil Drda)

Krajský úřad Pardubického kraje, jako věcně a místně příslušný orgán státní správy ochrany zemědělského půdního fondu (dále jen OZPF) dle § 17a písm. a) zákona č. 334/1992 Sb., o OZPF, ve znění pozdějších změn (dále jen „zákon“), posoudil předloženou žádost a dle ustanovení § 5 odst. 2 zákona vydává

SOUHLAS

k uvedené věci "ÚP Rosice, návrh změny č. 2", s vyhodnocením důsledků navrhovaného řešení na OZPF ve smyslu ustanovení § 3 vyhlášky č. 13/1994 Sb. Předložené vyhodnocení důsledků na OZPF vyžaduje 1,5200 ha, z toho:

- ☐ Lokality: Z45, P3 - rozloha 1,5200 ha. Využití je možné pro bydlení.

ODŮVODNĚNÍ

Dne 1. 4. 2015 nabyl účinnosti zákon č. 41/2015 Sb., kterým se mění zákon č. 334/1992 Sb., o OZPF, ve znění pozdějších předpisů. Pořizovatel územně plánovací dokumentace je dle § 5 odst. 1 zákona povinen řídit se zásadami plošné ochrany zemědělského půdního fondu, které jsou uvedeny v § 4 zákona.

Lokalita Z45 určená pro bydlení byla vymezena zčásti na půdách V. třídy ochrany a částečně na ostatní ploše kvůli potřebě náhrady za zastavěnou lokalitu Z1, na které umístění plynovodu znemožňuje další výstavbu. Plocha je ohraničena zastavěným, zastavitelným územím obce a místní komunikací v jižní části Rosic a vlivem reliéfu terénu je hůře obhospodařovatelná. V ostatních částech obce se pak nachází půdy vyšší kvality, proto byla vhodnější volbou tato lokalita.

Lokalita P3 určená pro bydlení byla vymezena jako plocha přestavby v prostoru bývalé obecní mateřské školy a nachází se z větší části na ostatní ploše, částečně pak také na půdách III. třídy ochrany. Změnou funkce dojde ke vhodnému využití této lokality.

Na souhlas udělovaný podle ustanovení § 5 odst. 2 zákona se nevztahují ustanovení zákona č. 500/2004 Sb., správní řád, v platném znění, a neřeší se jím žádné majetkoprávní ani užívatelské vztahy k pozemkům.

Vyhodnocení:

Bráno na vědomí.

11. Městský úřad Chrudim - odbor životního prostředí, čj. CR 056980/2019 OŽP/Ve ze dne 23. 8. 2019

Závazná část:

Městský úřad Chrudim, Odbor životního prostředí, oddělení vodního hospodářství, jako vodoprávní úřad příslušný podle § 104 odst. 2 písm. c) a § 106 odst. 1 zákona č. 254/2001 Sb., o vodách a o změně některých zákonů (vodní zákon), ve znění pozdějších předpisů, a místně příslušný správní orgán podle § 11 odst. 1 písm. a) a b) zákona č. 500/2004 Sb., správní řád, ve znění pozdějších předpisů, obdržel oznámení o zahájení řízení o změně č. 2 územního plánu Rosice ze dne 18. 7. 2019, které vydal pod čj. CR 048869/2019 ÚPR/HK Městský úřad Chrudim, Odbor územního plánování a regionálního rozvoje, Pardubická č. 67, 537 16 Chrudim.

Vodoprávní úřad na základě § 50 odst. 2 a § 4 odst. 2 písm. b) zákona č. 183/2006 Sb., o územním plánování a stavebním řádu (stavební zákon), ve znění pozdějších předpisů sděluje:

1. Plocha přestavby P3 a plocha veřejného prostranství PP1 se částečně nacházejí v záplavovém území a aktivní zóně záplavového území vodního toku Žejbro. Omezení zde je dáno § 67 a § 17 vodního zákona.

Dle § 67 odst. 1 vodního zákona se v aktivní zóně záplavových území nesmí umísťovat, povolovat ani provádět stavby s výjimkou vodních děl, jimiž se upravuje vodní tok, převádějí povodňové průtoky, provádějí opatření na ochranu před povodněmi nebo která jinak souvisejí s vodním tokem nebo jimiž se zlepšují odtokové poměry, stavby pro jímání vod, odvádění odpadních vod a odvádění

srážkových vod dále nezbytných staveb dopravní a technické infrastruktury, zřizování konstrukcí chmelnic, jsou-li zřizovány v záplavovém území v katastrálních územích vymezených podle zákona č. 97/1996 Sb., o ochraně chmele, ve znění pozdějších předpisů, za podmínky, že současně budou provedena taková opatření, že bude minimalizován vliv na povodňové průtoky, to neplatí pro údržbu staveb a stavební úpravy, pokud nedojde ke zhoršení odtokových poměrů.

Dle § 67 odst. 2 vodního zákona je dále v aktivní zóně zakázáno:

- a) Těžit nerosty a zeminu způsobem zhoršujícím odtok povrchových vod a provádět terénní úpravy zhoršující odtok povrchových vod,
- b) Skladovat odplavitelný materiál, látky a předměty,
- c) Zřizovat oplocení, živé ploty a jiné podobné překážky,
- d) Zřizovat tábory, kempy a jiná dočasná ubytovací zařízení.

Dle § 17 odst. 1 písm. c) vodního zákona je ke stavbám, k těžbě nerostů nebo k terénním úpravám v záplavových územích, k nimž není třeba povolení podle vodního zákona, které však mohou ovlivnit vodní poměry, třeba souhlas vodoprávního úřadu. Ustanovení § 67 vodního zákona tím není dotčeno.

Dle § 17 odst. 1 písm. a) vodního zákona je ke stavbám a zařízením na pozemcích, na nichž se nacházejí koryta vodních toků, nebo na pozemcích s takovými pozemky sousedících, pokud tyto stavby a zařízení ovlivňují vodní poměry a k nimž není třeba povolení podle vodního zákona, třeba souhlas vodoprávního úřadu.

Odůvodnění:

Písemností ze dne 18. 7. 2019 oznámil Městský úřad Chrudim, Odbor územního plánování a regionálního rozvoje, Pardubická čp. 67, 537 16 Chrudim zahájení řízení o změně č. 2 územního plánu Rosice pořizované zkráceným postupem.

Vzhledem k tomu, že procesem schvalování územního plánu mohou být dotčeny zájmy podle vodního zákona, vydává vodoprávní úřad v souladu s ustanovením § 50 odst. 2 a § 4 odst. 2 písm. b) stavebního zákona stanovisko.

Veškeré uplatňované požadavky jsou zákonnými povinnostmi, které jsou dány především ustanoveními vodního zákona.

Poučení.

Stanovisko není samostatným rozhodnutím ve správním řízení a jeho obsah je závazný pro politiku územního rozvoje a pro opatření obecné povahy.

Vyhodnocení:

Budoucí využití plochy přestavby P3 bude respektovat záplavové území a aktivní zónu Žejbra a již v průběhu projektové přípravy bude záměr konzultován s vodoprávním úřadem.

12. Městský úřad Chrudim - odbor školství, oddělení ochrany památek

Nevyjadřili se.

Ministerstvo obrany, Sekce nakládání s majetkem, odbor ochrany územních zájmů, oddělení ochrany územních zájmů Čechy v souladu se zmocněním v § 6 odst. 1 písmeno h) zákona č. 222/1999 Sb., o zajišťování obrany České republiky, ve znění pozdějších předpisů (dále jen „zákon o zajišťování obrany ČR“) a zmocněním v § 175 odst. 1 zákona č. 183/2006 Sb., o územním plánování a stavebním řádu (stavební zákon), ve znění pozdějších předpisů (dále jen „stavební zákon“), jako věcně a místně příslušné ve smyslu zákona o zajišťování obrany ČR, a v souladu s Rozkazem ministra obrany č. 39/2011 - Zabezpečení výkonu působnosti MO ve věcech územního plánování a stavebního řádu, v platném znění, vydává ve smyslu § 52 odst. 3 stavebního zákona a dle § 4 odst. 2 písm. b) stavebního zákona

stanovisko,

jehož obsah je závazný pro opatření obecné povahy dle stavebního zákona.

I. Navržené změny nejsou v rozporu se zájmy Ministerstva obrany ČR.

II. uplatňuje připomínky

1. Celé správní území obce se nachází ve vymezeném území Ministerstva obrany ČR:

Řešené území se nachází v ochranném pásmu přehledových systémů (OP RLP) - letiště a letecké stavby a jejich ochranná pásma a zájmová území (ÚAP - jev 102a), které je nutno respektovat podle § 37 zákona č. 49/1997 Sb. o civilním letectví a o změně a doplnění zákona č. 455/1991 Sb. o živnostenském podnikání ve znění pozdějších předpisů, podle ustanovení § 175 odst. 1 zákona č. 183/2006 Sb. o územním plánování a stavebním řádu. Z důvodu bezpečnosti letového provozu je nezbytné respektovat níže uvedené podmínky. V tomto území lze vydat územní rozhodnutí a povolit níže uvedené stavby jen na základě závazného stanoviska Ministerstva obrany. Jedná se o výstavbu (včetně rekonstrukce a přestavby) větrných elektráren, výškových staveb, venkovního vedení vvn a vn, základnových stanic mobilních operátorů. V tomto vymezeném území může být výstavba větrných elektráren a výškových staveb nad 30 m nad terénem a staveb tvořících dominanty v terénu výškově omezena nebo zakázána.

Všeobecně (dle ustanovení § 175 odst. 1, zákona 183/2006 o územním plánování a stavebním řádu) lze vydat územní rozhodnutí a povolit níže uvedené druhy staveb vždy jen základě závazného stanoviska Ministerstva obrany (viz ÚAP jev 119):

- výstavba objektů a zařízení tvořících dominanty v území (např. rozhledny),
- stavby vyřazující elektromagnetickou energii (ZS radiooperátorů, mobilních operátorů, větrných elektráren apod.),
- stavby a rekonstrukce dálkových vedení VN a VVN,
- výstavba, rekonstrukce a opravy dálniční sítě, rychlostních komunikací, silnic I., II., a III. třídy, objektů na nich, výstavba a rušení objektů na nich včetně silničních mostů, čerpacích stanic PHM apod.,
- nové dobývací prostory, rozšíření původních dobývacích prostorů,
- výstavba nových letišť, rekonstrukce ploch a letištních objektů, změna jejich kapacity,
- zřizování vodních děl (např. rybníky, přehrady),
- vodní toky - výstavba a rekonstrukce objektů na nich, regulace vodního toku a ostatní stavby, jejichž výstavbou dojde ke změnám poměrů vodní hladiny,
- říční přístavy - výstavba a rekonstrukce kotvicích mol, manipulačních ploch nebo jejich rušení,

- železniční tratě, jejich rušení a výstavba nových, opravy a rekonstrukce objektů na nich,
- železniční stanice, jejich výstavba a rekonstrukce, elektrifikace, změna zařazení apod.,
- stavby vyšší než 30 m nad terénem (pokud nedochází k souběhu s jiným vymezeným územím ČR – MO a je zde uplatňován přísnější požadavek ochrany),
- veškerá výstavba dotýkající se pozemků, s nimiž přísluší hospodařit ČR-MO.

ČR-MO si vyhrazuje právo změnit pokyny pro civilní výstavbu, pokud si to vyžádají zájmy resortu ČR-MO.

Ministerstvo obrany ČR požaduje respektovat výše uvedené vymezené území a doplnit do textové části návrhu územního plánu do Odůvodnění, kapitoly Zvláštní zájmy Ministerstva obrany ČR. Do grafické části pod legendu koordinačního výkresu zapracujte následující textovou poznámku: "Celé správní území obce je situováno v zájmovém území. Ministerstva obrany".

2. Část správního území obce zasahuje do vymezeného území ministerstva obrany :

V řešeném území se nachází ochranné pásmo - elektronické komunikace, jejich ochranná pásma a zájmová území (ÚAP – jev 82a). V tomto území (dle ustanovení § 175 odst. 1 zákona č. 183/2006 Sb. o územním plánování a stavebním řádu) lze vydat územní rozhodnutí a povolit nadzemní výstavbu přesahující 30 m n.t. jen na základě závazného stanoviska MO-ČR.

Ministerstvo obrany ČR požaduje doplnit výše uvedené vymezené území do textové i grafické části územního plánu (část odůvodnění, koordinační výkres).

Odůvodnění:

Ministerstvo obrany ČR v souladu se zmocněním v § 6 odst. 1 písmeno h) zákona o zajišťování obrany ČR a zmocněním v § 175 odst. 1 stavebního zákona provedlo po obdržení oznámení pořizovatele územně plánovací dokumentace (dále jen „ÚPD“) vyhodnocení výše uvedeného návrhu z pozice dotčeného orgánu.

Ministerstvo obrany ČR opětovně požaduje nápravu v zájmu deklarace správnosti vydaného právního stavu (úplného znění) ÚPD obce. Uplatněné zájmy Ministerstva obrany ČR tvoří neopomenutelné limity v území nadregionálního významu a jejich respektování a zapracování do ÚPD je požadováno ve veřejném zájmu pro zajištění obrany a bezpečnosti státu.

Ministerstvo obrany ČR žádá pořizovatele o důsledné vypořádání uplatněných připomínek ve smyslu dopracování vymezených území Ministerstva obrany ČR do příslušných částí ÚPD. Jedná se o deklaraci stávajících strategicky důležitých limitů v území v části Odůvodnění, která je uplatněna ve veřejném zájmu na zajištění obrany a bezpečnosti státu a neovlivňuje urbanistickou koncepci předložené ÚPD obce.

Vyhodnocení:

Doplnit do textové části návrhu územního plánu do Odůvodnění kapitoly Zvláštní zájmy Ministerstva obrany ČR.

Do grafické části pod legendu koordinačního výkresu zapracujte následující textovou poznámku: "Celé správní území obce je situováno v zájmovém území. Ministerstva obrany".

Část správního území obce zasahuje do vymezeného území ministerstva obrany:

V řešeném území se nachází ochranné pásmo - elektronické komunikace, jejich ochranná pásma a zájmová území (ÚAP – jev 82a), doplnit výše uvedené vymezené území do textové i grafické části (koordinační výkres) odůvodnění územního plánu.

13.2. Sousední obce

14. Město Hrochův Týnec

Nevyjádřili se.

15. Obec Jenišovice

Nevyjádřili se.

16. Městys Chroustovice

Nevyjádřili se.

17. Obec Lozice

Nevyjádřili se.

18. Město Luže

Nevyjádřili se.

19. Město Chrast

Nevyjádřili se.

20. Obec Řestoky

Nevyjádřili se.

21. Obec Zájezdec

Nevyjádřili se.

22. Obec Přestavky

Nevyjádřili se.

13.3. Oprávnění investoři

25. GasNet s.r.o., čj. 5001983049 ze dne 15. 8. 2019

Obdrželi jsem Vaše oznámení ve věci zahájení řízení o změně č. 2 územního plánu Rosice.

K tomuto sdělujeme následující stanovisko:

V řešeném území se nachází následující plynárenská zařízení ve správě společnosti GaNet, s.r.o.:

- vysokotlaké plynovody,
- zařízení pro regulaci zemního plynu,
- středotlaké a nízkotlaké plynovody a přípojky.

K návrhu změny č. 2 územního plánu Rosice nemáme žádné námítky.

Vyhodnocení:

Bráno na vědomí.

26. České dráhy, a.s.

Nevyjádřili se.

14. ZPRÁVA O VYHODNOCENÍ VLIVŮ NA UDRŽITELNÝ ROZVOJ ÚZEMÍ OBSAHUJÍCÍ ZÁKLADNÍ INFORMACE O VÝSLEDKÁCH TOHOTO VYHODNOCENÍ VČETNĚ VÝSLEDKŮ VYHODNOCENÍ VLIVŮ NA ŽIVOTNÍ PROSTŘEDÍ

Dotčený orgán neuplatnil požadavek na vyhodnocení vlivů ZČ2 ÚP Rosice na životní prostředí. Nenastala tak povinnost vyhodnocení vlivů změny na udržitelný rozvoj území.

15. STANOVISKO KRAJSKÉHO ÚŘADU PODLE § 50 ODS. 5

V zadání územního plánu nebyl vznesen požadavek na vyhodnocení vlivů na životní prostředí.

16. ROZHODNUTÍ O NÁMITKÁCH A JEJICH ODŮVODNĚNÍ

Námitka [REDAKCE] **ze dne 27. 8. 2019**

Požaduji zařadit pozemek p.č. 59/8 v k. ú. Synčany do ploch SV – plochy smíšené obytné venkovské, na pozemku hodlám postavit rodinný dům.

Návrh rozhodnutí o námitce: Nevyhovět.

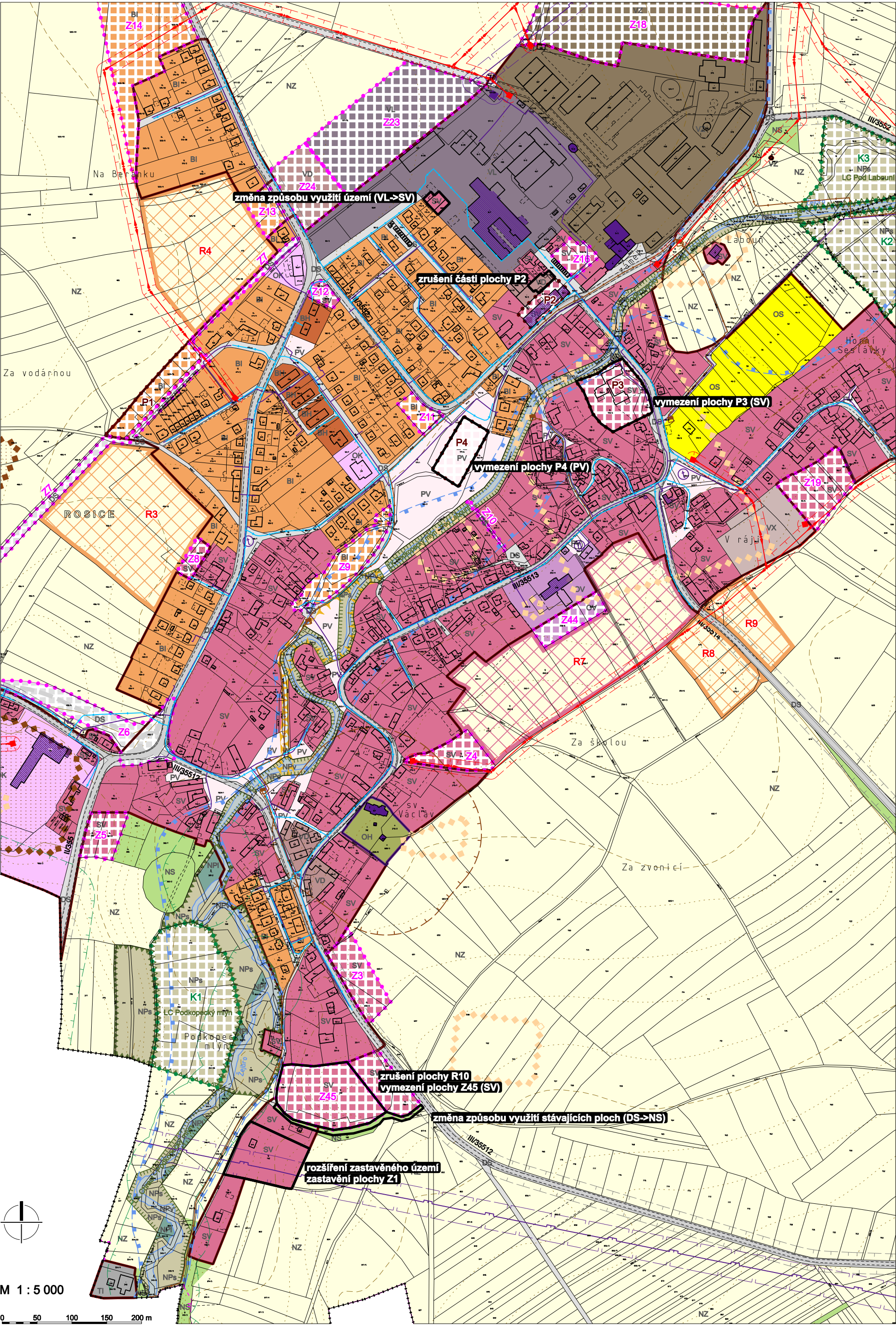
Odůvodnění:

Pozemek p.č. 59/8 v k. ú. Synčany leží podélně v návaznosti na stávající komunikaci. V jeho západním cípu probíhá vedení VN. Vymezení pouze tohoto jediného pozemku pro výstavbu RD je tak naprosto nekoncepční, neboť zamezí prostupnosti územím tak, aby v budoucnu mohly být pro výstavbu navrženy i severně položené pozemky. Vedení VN znemožňuje jeho využití v celém rozsahu, dům by musel být s ohledem na ochranné pásmo umístěn směrem do jeho středu. Záměrem by též docházelo k nežádoucímu srůstání sousedních sídel.

Cílem územního plánování je pojímat záměry koncepčně, proto se jako možnost jeví vymezit v budoucnu pro zástavbu celou lokalitu, podmínit jí územní studií tak, aby bylo její využití s ohledem na vedení VN navrženo co možná nejlépe. Ve změně č. 2 ÚP Rosice ale nebyla prokázána potřeba vymezení nových rozvojových ploch v takovém rozsahu, jaký tato plocha umožňuje, proto nemůže být lokalita předmětem změny č. 2 ÚP Rosice.

17. VYHODNOCENÍ PŘÍPOMÍNEK

K návrhu ZČ2 ÚP Rosice nebyly podány žádné připomínky.



MAPOVÝ PODKLAD:

Jako mapový podklad je převzat příslušný výkres územního plánu. V příslušném výkresu je uvedena i legenda zobrazených jevů.

VE VÝKRESU A V LEGENDĚ SE DOPLŇUJE ZOBRAZENÍ NÁSLEDUJÍCÍCH JEVŮ:

PLOCHY S ROZDÍLNÝM ZPŮSOBEM VYUŽITÍ

Plochy stabilizované	Plochy změn	Plochy územ.rezervy	
	PV		Veřejná prostranství

LIMITY VYUŽITÍ ÚZEMÍ

Celé správní území obce je situováno v zájmovém území Ministerstva obrany ČR.

VYMEZENÍ ÚZEMÍ, KTERÉ JE TOUTO ZMĚNOU DOTČENÉ:

	Hranice ploch, které jsou touto změnou upravovány
abcdefghi	Popis úprav

JEVY, KTERÉ JSOU TOUTO ZMĚNOU UPRAVOVÁNY:

ZÁKLADNÍ ČLENĚNÍ ÚZEMÍ

	Hranice zastavěného území k 30.6.2019
	Plochy přestavby
	Zastavitelné plochy

PLOCHY S ROZDÍLNÝM ZPŮSOBEM VYUŽITÍ

Plochy stabilizované	Plochy změn	Plochy územ.rezervy	
	PV		Veřejná prostranství
SV	SV		Plochy smíšené obytné - venkovské
VD			Výroba a skladování - drobná výroba a výrobní služby
NS			Plochy smíšené nezastavěného území

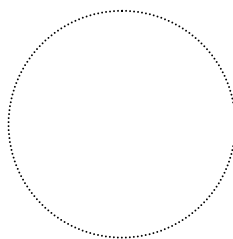
C) POUČENÍ

Dle § 173 odst. 1 zákona č. 500/2004 Sb., správní řád, nabývá opatření obecné povahy účinnosti patnáctým dnem po vyvěšení veřejné vyhlášky na úřední desce.

Dle § 173 odst. 2 zákona č. 500/2004 Sb., správní řád, nelze proti opatření obecné povahy podat opravný prostředek.

Dle ustanovení § 172 odst. 2 zákona č. 500/2004 Sb., správní řád, se proti rozhodnutí o námitkách nelze odvolat ani podat rozklad.

V Rosicích, dne



.....
Luboš Netolický
místostarosta obce

otisk úředního razítka

.....
Bc. Zdeněk Volejník
starosta obce