



Ministerstvo životního prostředí

**STRATEGICKÝ PLÁN  
UDRŽITELNÉHO ROZVOJE  
MĚSTA CHRUDIMI 2015–2030**



# Jaká bude **Chrudim** v roce **2030**



## VÁŽENÍ SPOLUOBČANÉ,

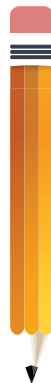
dokumentem Strategický plán udržitelného rozvoje města Chrudimi 2015–2030 deklaruje samospráva města Chrudim zájem o jeho zodpovědný růst, vymezuje priority a směry pro jeho dlouhodobý rozvoj. Byl pořízen jako dokument dlouhodobé koordinace veřejných a soukromých aktivit demografického, ekonomického, sociálního, kulturního a ekologického charakteru na území města. Hlavním smyslem tohoto klíčového dokumentu je organizace udržitelného rozvoje města a sledování jednotlivých zájmů tak, aby město prosperovalo jako celek. Aby všem generacím a sociálním skupinám byly zajištěny důstojné podmínky pro život a osobní rozvoj. Aby Chrudim byla i nadále bezpečným a kvalitním místem pro život všech obyvatel.

Strategický plán udržitelného rozvoje města Chrudimi 2015–2030 vznikl za účasti řady lidí různých profesí a organizací, jež v pracovních skupinách vytvořili společnou vizi vycházející ze současných podmínek České republiky, které jsou bezesporu ovlivňovány globálními aspekty životního prostředí, dopady světové ekonomiky i politické reality. Zásadní pro takové plánování je definice cílů a stanovení způsobu jejich dosažení. Možná se může zdát, že některé pasáže plánu jsou příliš ambiciózní a nereálné. V této souvislosti si dovoluji do tohoto úvodního slova vložit myšlenku Svatopluka Čecha: „Sláb jenom ten, kdo v sebe ztratil víru, a malý ten, kdo zná jen malý cíl.“

Bylo by jistě naivní a pošetilé se domnívat, že vytvořením strategického plánu to končí a vše přijde jaksi samo. Strategický plán udržitelného rozvoje města Chrudimi 2015–2030 slouží pro zpracovávání podnikatelských a investičních záměrů realizovaných ve městě s využitím možností průběžných dotačních titulů kraje, ministerstev, fondů EU, pro sestavování rozpočtu města a pro zpracovávání programových dokumentů jednotlivých oblastí života. Bude hodně záležet na nás všech, kteří v našem městě žijeme a pracujeme, aby se nám podařilo splnit co nejvíce cílů v plánovaném čase v kontextu evropských, kulturních tradic.



Petr Řezníček



## PROČ JE DŮLEŽITÉ MÍT STRATEGICKÝ PLÁN A STRATEGICKY ŘÍDIT



**Strategické řízení** je nástrojem, který společně s komunitním plánováním, tedy s aktivním zapojováním veřejnosti, pomáhá smysluplně a efektivně řídit město tak, aby se v něm občanům dobře žilo.

Promyšlené strategické řízení pomáhá také při získávání finančních prostředků. Město Chrudim patří k aktivním žadatelům o dotace z Evropské unie. Městu se podařilo získat finanční zdroje z EU např. na Integrovaný plán rozvoje města – revitalizaci celého prostanství okolo nádraží, rekonstrukci Muzea barokních soch, Rekreační lesy Podhůra, Klášterní zahrady nebo Dům na půl cesty.



Městu se daří získávat také dotace na řadu tzv. „měkkých“ projektů zaměřených na sociální oblast, Zdravé město a místní Agendu 21, vzdělávání apod.

**Strategický plán udržitelného rozvoje města Chrudimi 2015–2030** (dále SPURMCH) je pak klíčovým nástrojem strategického plánování, jež by měl být využit v následujících letech při řízení a rozvoji města. Tento plán stanovuje vizi města a vytyčuje hlavní směry jeho rozvoje. Definuje prioritní oblasti, do kterých by měly přednostně směřovat finanční prostředky tak, aby docházelo k vzájemné synergii. Strategický plán udržitelného rozvoje města Chrudimi 2015–2030 byl schválen Zastupitelstvem města dne 14. 3. 2016.

**VÁM SE TÍMTO DOSTÁVÁ DO RUKOU STRUČNÝ PRŮVODCE TVORBOU SPURMCH S VIZÍ, JAK BY MĚLO MĚSTO CHRUDIM VYPADAT V ROCE 2030.**



## VÝCHOZÍ PRINCIPY

# STRATEGICKÉHO PLÁNU UDRŽITELNÉHO ROZVOJE MĚSTA CHRUDIMI 2015 - 2030

Strategický plán udržitelného rozvoje města Chrudimi 2015–2030 (dále SPURMCH) vychází ze základních principů dlouhodobě udržitelného rozvoje a respektuje tak potřebu sladění sociální, ekonomické i environmentální oblasti rozvoje. SPURMCH dále vychází z mezinárodních programů rozvoje měst a regionů jako je místní Agenda 21 a Zdravé město pod patronací Světové zdravotní organizace a OSN.



Důležitým principem je také spolupráce s klíčovými aktéry při jeho vzniku, tedy nejen politiků, zaměstnanců městského úřadu, komisí, příspěvkových organizací, ale také veřejnosti a zástupců různých zájmových organizací a neziskového sektoru. Tato spolupráce při zpracování SPURMCH vyjadřuje společné úsilí o nalezení shody nad vizí, prioritními oblastmi rozvoje města, cíli a opatřeními. Strategický plán se tak opírá o komunitní základ a odpovídá principům moderního strategického řízení.

Výsledný dokument je základní strategickou koncepcí pro středně a dlouhodobý rozvoj města, rozložení investic, finanční plánování a využívání externích financí. Každoročně je tento plán městem rozpracován do dílčích jednorozhodných Akčních plánů SPURMCH. Naplňování SPURMCH bude městem monitorováno na základě klíčových měřítek (indikátorů) a pravidelně vyhodnocováno Strategickým týmem pro udržitelný rozvoj města Chrudim formou hodnotících zpráv, které budou předkládány Radě města Chrudim a poté i Zastupitelstvu města Chrudim nejméně jednou ročně.



## ÚČEL A NAPLŇOVÁNÍ STRATEGICKÉHO PLÁNU

Strategický plán udržitelného rozvoje města Chrudimí 2015–2030 je určen a je závazný pro všechny zaměstnance Městského úřadu Chrudim, vedení města Chrudim a jeho organizací nebo společností, kteří se podílejí na plnění cílů SPURMCH nebo na aktivitách a projektech rozpracovaných v jednotlivých Akčních plánech SPURMCH.

Dále je strategický plán určen pro zastupitele, radní, členy výborů, členy komisí a partnery města. Jejich rozhodování by mělo být v souladu s cíli SPURMCH.

Strategický plán také slouží občanům města, podnikatelům, zástupcům institucí, kteří se zajímají o rozvoj města Chrudim. Slouží i investorům, pro které je tento dokument často jediným veřejně dostupným zdrojem informací o tom, jakým směrem se konkrétní město ubírá a zda jsou jeho vize a principy rozvoje v souladu se záměry té které společnosti.

## PŘIPOMÍNKY VEŘEJNOSTI A JEJICH VYPOŘADÁNÍ

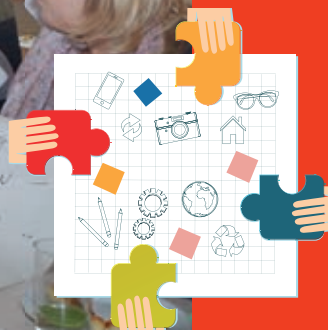
V souladu s dlouhodobě budovaným partnerstvím mezi městem Chrudim, veřejností, dalšími organizacemi a podnikateli ve městě byl návrh nového Strategického plánu udržitelného rozvoje města Chrudimí 2015–2030 zveřejněn a připomínkovan různými cílovými skupinami na veřejném projednání Desatera problémů města Chrudim. Zde byly zaznamenány jednotlivé připomínky a náměty.

Celý proces připomínkování nového SPURMCH byl součástí komunitního plánování, které slouží k zjišťování požadavků, potřeb a připomínek občanů, zástupců neziskového a ziskového sektoru, zástupců dalších institucí a partnerů města. Zjištěné informace budou využívány rovněž při zpracování Akčních plánů.

SPURMCH podlehl posouzení koncepce dle zákona č. 100/2001 Sb., o posuzování vlivů na životní prostředí, v platném znění (SEA).

Více informací:

<http://www.chrudim.eu/mesto/strategicke-dokumenty/strategicky-plan-udrzitelneho-rozvoje-mesta-chrudimi-2015--2030-.html>



# VIZE, OBLASTI A CÍLE STRATEGICKÉHO PLÁNU

Pro Strategický plán udržitelného rozvoje města Chrudimí 2015-2013 byla zvolena tato struktura:



**VIZE – v moderním strategickém řízení pohlížíme na vizi ze dvou hledisek:**

1. *Vize je budoucí stav, kterého chceme realizací strategického řízení dosáhnout „Chrudim, město s bohatou historií, vysokou kvalitou života, slibnou budoucností – udržitelné a zdravé město, kde stojí za to žít.“*

2. *Vize jako nástroj marketingu*

**Plná verze vize:**

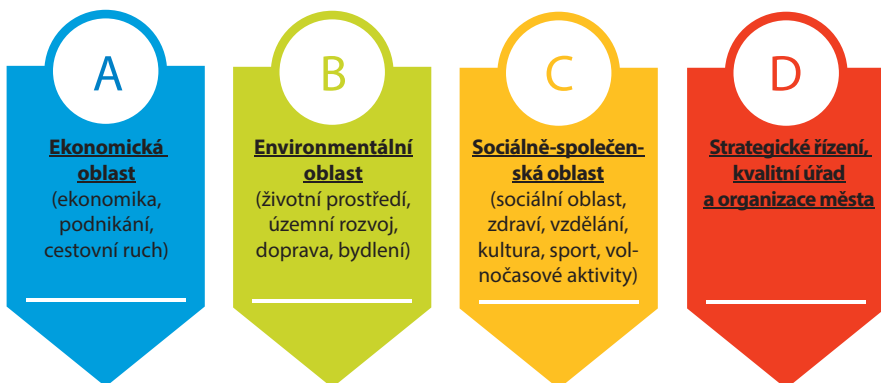
- Chrudim – město investičních příležitostí
- Chrudim – brána Železných hor
- Chrudim – město pro život s kvalitním životním prostředím na úpatí Železných hor
- Mladá a aktivní Chrudim 2030
- Aktivní město Chrudim 2030 – město atraktivní pro každého
- Chrudim – město vzdělanosti, kultury a sportu
- Chrudim – město s kvalitní péčí o zdraví všech občanů
- Chrudim – odpovědně, kvalitně a efektivně řízené město

## OBLASTI



Strategický plán udržitelného rozvoje města Chrudimi 2015–2013 je rozdělen do **4 oblastí**. Každá oblast je označena tiskacím písmenem A až D.

**Oblasti jsou uvedeny v následující tabulce:**



## CÍLE



Ke každé rozvojové oblasti je přiřazeno několik cílů. Strategický plán udržitelného rozvoje města Chrudimi 2015–2013 má celkem 11 cílů.

Plnění cílů Strategického plánu udržitelného rozvoje města Chrudimi 2015–2013 bude každoročně vyhodnocováno – předložením zprávy do Zastupitelstva města Chrudim (společně s hodnocením Akčního plánu). Plnění indikátorů Strategického plánu udržitelného rozvoje města Chrudimi 2015–2030 bude hodnotit Rada města Chrudim.

**Akční plán** bude úzce provázán s rozpočtem. Bude zpracován dle struktury cílů Strategického plánu udržitelného rozvoje města Chrudimi 2015–2013 a bude schvalován současně s rozpočtem města.



# CHRUDIM – MĚSTO INVESTIČNÍCH PŘÍLEŽITOSTÍ

## CHRUDIM – BRÁNA ŽELEZNÝCH HOR

A

ROZVOJOVÁ OBLAST

EKONOMIKA • PODNIKÁNÍ • CESTOVNÍ RUCH

Cíl **A.1** Podporovat podnikatelské aktivity ve městě a zaměstnanost

Cíl **A.2** Rozvíjet cestovní ruch

### OPATŘENÍ:

A.1.1 – Aktivně spolupracovat s KHK a jednotlivými podnikatelskými subjekty

A.1.2 – Nabízet pronájmy volných nemovitostí v majetku města a PZ podnikatelům

A.1.3 – Podporovat přímé napojení průmyslových zón a města na obchvat

A.1.4 – Podporovat a rozvíjet tradiční řemesla a služby ve městě

A.2.1 – Rozvíjet služby v cestovním ruchu

A.2.2 – Rozvíjet infrastrukturu cestovního ruchu

A.2.3 – Podporovat a koordinovat společné aktivity subjektů v cestovního ruchu





# CHRUDIM – MĚSTO PRO ŽIVOT S KVALITNÍM ŽIVOTNÍM PROSTŘEDÍM NA ÚPATÍ ŽELEZNÝCH HOR

B ROZVOJOVÁ OBLAST

ŽIVOTNÍ PROSTŘEDÍ • ÚZEMNÍ ROZVOJ  
DOPRAVA • BYDLENÍ

- Cíl B.1** Zajistit kvalitní životní prostředí s důrazem na udržitelný rozvoj  
**Cíl B.2** Zajistit ve městě dopravu podporující kvalitní život občanů  
**Cíl B.3** Zaručit kvalitní urbanistický rozvoj s ohledem na potenciál města a nejvhodnější strategický směr se zajištěním ochrany kulturních i přírodních hodnot území

## OPATŘENÍ:

- B.1.1 – Rozvíjet efektivní odpadové hospodářství  
B.1.2 – Zajišťovat kvalitní a funkční zeleň ve městě  
B.1.3 – Naplňovat Energetickou politiku města – snižovat energetickou náročnost objektů v majetku města  
B.1.4 – Zajišťovat udržení čistoty ovzduší ve městě  
B.1.5 – Zajišťovat řádnou údržbu toků na území města a jejich čistotu  
B.1.6 – Podporovat osvětu a vzdělávání v oblasti ochrany životního prostředí pro všechny typy škol a širokou veřejnost
- B.2.1 – Podporovat veřejnou dopravu osob  
B.2.2 – Snižovat nutnost používání individuální automobilové dopravy, podpora alternativních druhů dopravy  
B.2.3 – Rozvoj infrastruktury a bezpečnost v dopravě  
B.2.4 – Snižování negativního vlivu dopravy na životní prostředí  
B.2.5 – Zajistit osvětu veřejnosti v problematice bezpečnosti silniční dopravy
- B.3.1 – Zajistit kvalitní urbanismus  
B.3.2 – Podpořit kvalitní bydlení



MLADÁ A AKTIVNÍ CHRUDIM 2030

AKTIVNÍ MĚSTO CHRUDIM 2030

MĚSTO ATRAKTIVNÍ PRO KAŽDÉHO

CHRUDIM – MĚSTO VZDĚLANOSTI, KULTURY A SPORTU

C | ROZVOJOVÁ OBLAST

SOCIÁLNÍ OBLAST • ZDRAVÍ • VZDĚLÁVÁNÍ  
KULTURA • SPORT • VOLNOČASOVÉ AKTIVITY

- Cíl C.1 Podporovat kvalitní školství a vzdělávání (Chrudim Athény východních Čech)
- Cíl C.2 Vytvářet širokou nabídku kulturních, společenských, sportovních a volnočasových aktivit; zachovat kulturní dědictví
- Cíl C.3 Formovat komplexní síť zdravotních a sociálních služeb

#### OPATŘENÍ:

- C.1.1 – Zajistit stabilní podporu města pro udržení infrastruktury kvalitních škol a školských zařízení
- C.1.2 – Podporovat udržení oborové struktury vzdělávání
- C.1.3 – Využívat dalších organizací města i nestátních neziskových organizací jako vzdělávacích a společenských center
- C.1.4 – Podporovat výchovu k udržitelnému rozvoji a zdravému životnímu stylu
- C.2.1 – Podporovat tradiční a rozvíjet nové kulturní aktivity a instituce místního, regionálního i národního významu
- C.2.2 – Zajišťovat kvalitní péči o movité i nemovité památky a hmotné i nehmotné kulturní dědictví na území města
- C.2.3 – Podporovat tradiční i nově vznikající sportovní akce a instituce
- C.2.4 – Zajišťovat kvalitní péči o sportovní zařízení, areály a plochy ve vlastnictví města k aktivnímu odpočinku na území města
- C.2.5 – Podporovat dostatečně širokou nabídku sportovních a volnočasových aktivit pro všechny věkové kategorie
- C.3.1 – Podporovat uplatnitelnost znevýhodněných skupin obyvatelstva na trhu práce
- C.3.2 – Rozvíjet a podporovat síť sociálních služeb ve městě pro všechny cílové skupiny
- C.3.3 – Podporovat dostupnou zdravotní péči (ambulantní, terénní, pobytovou)
- C.3.4 – Propojovat zdravotní a sociální péči ve městě
- C.3.5 – Podporovat programy prevence onemocnění a péče o zdraví obyvatel
- C.3.6 – Zajišťovat prevenci kriminality a bezpečnost ve městě
- C.3.7 – Udržovat nabídku přiměřeného bydlení pro znevýhodněné skupiny obyvatelstva a rozvíjet propustné bydlení ve městě

# CHRUDIM – MĚSTO S KVALITNÍ PÉČÍ O ZDRAVÍ VŠECH OBČANŮ

## CHRUDIM – ODPOVĚDNĚ, KVALITNĚ A EFEKTIVNĚ ŘÍZENÉ MĚSTO

### D ROZVOJOVÁ OBLAST

### STRATEGICKÉ ŘÍZENÍ • KVALITNÍ ÚŘAD A ORGANIZACE MĚSTA

- Cíl D.1** Zajistit zdravé financování – účelně a hospodárně nakládat s finančními prostředky a majetkem města a jím zřízených organizací bez nezodpovědného zadlužování
- Cíl D.2** Zajistit efektivní řízení města a úřadu prostřednictvím moderních metod – kvalitně fungující a komunikující úřad
- Cíl D.3** Rozvíjet komunikaci a práci s občany, institucemi a podnikatelskou veřejností

#### OPATŘENÍ:

- D.1.1 – Dodržovat stanovená pravidla pro zadlužování města
- D.1.2 – Systémově plánovat a připravovat záměry v oblasti dotační politiky města
- D.1.3 – Zodpovědně připravovat projekty – kvalitně, systematicky nejen ve vazbě na dotace
- D.1.4 – Nastavit rozpočtovou politiku dle zásady 3E – efektivnost, účelnost, hospodárnost
- D.1.5 – Zefektivnění nakládání s majetkem města
- D.1.6. – Nastavit kvalitní řídicí a kontrolní systémy hospodaření u organizací zřízených městem a jejich monitoring
  
- D.2.1 – Realizovat metody kvality – MA 21, CAF, BI, EMAS
- D.2.2 – Dodržovat implementační pravidla strategického plánování a řízení
- D.2.3 – Využívat moderní IT technologie
- D.2.4 – Podporovat celoživotní vzdělávání zaměstnanců MěÚ a městem zřízených organizací
  
- D.3.1 – Komunikovat s veřejností prostřednictvím MA 21
- D.3.2 – Spolupracovat s klíčovými partnery (školy, NNO, podnikateli apod.)





Tento materiál byl vytvořen za podpory Programu švýcarsko-české spolupráce.