

## INFORMACE PRO OBYVATELE

# MIMOŘÁDNÉ VETERINÁRNÍ OPATŘENÍ PTAČÍ CHŘIPKA

Státní veterinární správa nařídila mimořádné veterinární opatření z důvodu výskytu ptačí chřipky.

Nařízení pásma dozoru se v rámci města Chrudim týká celého katastrálního území:

- **Topol (667641)**
- **Vlčnov u Chrudimi (712094)**

a část katastrálního území:

- **Chrudim (654299)**

jde o část města Vlčí hora

(žlutě vyznačená část mapy)

- část ulice Václavská
- část ulice Presy
- část ulice Vlčnovská
- ulice K Presům
- ulice K Lipám



## POVINNOST NAHLÁŠENÍ HOSPODÁŘSTVÍ

Všichni chovatelé, kteří chovají nebo drží **drůbež či ptáky chované v zajetí** v katastrálním území Topol, Vlčnov u Chrudimi a v uvedené části k. ú. Chrudim, jsou povinni:

- ohlásit své hospodářství,
- nahlásit počty chované drůbeže a ptáků (vyplnit sčítací list),
- zaslat hlášení **nejpozději do úterý 17. února 2026.**

**Hlášení zašlete na:**

- e-mail: [marek.kozak@chrudim-city.cz](mailto:marek.kozak@chrudim-city.cz), tel.: 725 092 401
- poštou nebo osobně:  
Městský úřad Chrudim  
Oddělení krizového řízení  
Hradební 46, 537 16 Chrudim

## POVINNÁ OPATŘENÍ PRO CHOVATELE

Chovatelům v katastrálních územích **Topol, Vlčnov u Chrudimi a v uvedené části k. ú. Chrudim** je mimořádným veterinárním opatřením nařízeno, provádět opatření proti zavlečení ptačí chřipky do chovů.

## LIKVIDACE UHYNULÝCH PTÁKŮ

V Topole, Vlčnově u Chrudimi a v uvedené části k. ú. Chrudim budou umístěny **kontejnery pro bezpečné uložení uhynulých volně žijících ptáků.**

Děkujeme všem občanům za spolupráci a zodpovědný přístup. Město Chrudim

**Chrudim**

# ZABRAŇTE zavlečení ptačí chřipky

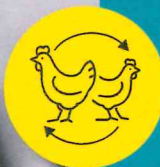
**CHRAŇTE SVOJI DRŮBEŽ.  
CHRAŇTE SVOJE HOSPODÁŘSTVÍ**

## Kontrola přístupu



- **Cizí osoby a vozidla včetně nástrojů a přepravních klecí** do hospodářství vpouštějte pouze v nezbytných případech.
- Uplatňujte dezinfekční opatření u **veškerých osob i věcí**, které vstupují do hospodářství, zejména pokud v nedávné době přišly do kontaktu s drůbeží, vedlejšími živočišnými produkty z drůbeže nebo volně žijícími ptáky.
- Při vstupu do hospodářství vždy noste **čisté oblečení** a **umyjte si ruce** a **očistěte obuv**.

## Vše dovnitř, vše ven



- Naskladňujte **drůbež stejného stáří** současně a na konci produkčního cyklu je **vyskladňujte společně**. Zvýší se tak efektivita produkce a omezí se návštěvy v hospodářství, čímž se sníží riziko zavlečení nákazy do chovu.

## Kompletní vyčištění



- **Pravidelně čistěte a dezinfikujte všechna zařízení**, zejména po každém produkčním cyklu.
- Jasně oddělte „**čisté**“ (v kontaktu se zvířaty) a „**nečisté**“ (v kontaktu s vnějšími plochami) části hospodářství.

## Krmivo a voda



- Nepoužívejte krmivo, které mohlo být vystaveno **nečistotám, trusu nebo vlhkosti**.
- Krmivo vždy skladujte v **uzavřených** nebo **vodotěsných nádobách** a podestýlku v uzavřených nebo krytých prostorách, aby nedošlo ke kontaminaci.
- Zajistěte hejnu **čerstvou a čistou zdravotně nezávadnou vodu**.

## Zabránění přístupu pro volně žijící ptáky



- V chovných prostorách mějte **pevné střechy, utěsněné stěny a neporušené oplocení**.
- **Nepřemisťujte krmivo mezi jednotlivými hejny** a dbejte na to, aby v okolí hospodářství nebyly rezervoáry stojaté vody.
- Venkovní výběhy chraňte **sítěmi nebo drátěnými zábranami** a **nezapomeňte pravidelně kontrolovat, zda v nich nejsou díry nebo mezery**. Vniknutí volně žijících ptáků mohou pomoci zabránit rovněž plašiče nebo odpuzovače.

## Jeden druh, jedno místo



- Různé druhy drůbeže, jako jsou kur domácí, kachny a krůty, **by měly být drženy odděleně**, aby se zabránilo šíření nákazy mezi druhy.

## Rozpoznejte příznaky



- Pokud si ve svém hospodářství všimnete čehokoli neobvyklého (snížení příjmu krmiva nebo vody, zvýšených úhynů nebo jiných známek nákazy), **neprodleně to nahlaste** soukromému veterinárnímu lékaři nebo krajské veterinární správě.
- Čím dříve začnete jednat, tím větší je šance zastavit šíření ptačí chřipky a **ochránit svůj chov i okolní chovy**.



# POZOR NA PTAČÍ CHŘIPKU!



## informace pro chovatele



Státní  
veterinární  
správa

### Co je ptačí chřipka?

Ptačí chřipka neboli aviární influenza (AI), je nakažlivé virové onemocnění ptáků. Zdrojem onemocnění jsou volně žijící vodní ptáci, kteří vylučují virus do vnějšího prostředí především trusem. Příznaky onemocnění mohou být různé od snížení příjmu krmiva a vody, po průjmy, dýchací potíže a pokles produkce vajec. Může dojít i k náhlým úhynům bez předchozích příznaků. Některé kmeny viru AI mohou být za určitých podmínek přenosné i na člověka.

### Zdroj AI a její šíření

- přímý kontakt drůbeže s volně žijícím vodním ptactvem na zemi i na vodě
- trusem kontaminované krmivo, voda, stelivo
- pasivní přenos prostřednictvím hlodavců
- zavlečení prostřednictvím pracovníků (oděv, obuv)



### Preventivní opatření

- zamezení kontaktu drůbeže s volně žijícím vodním ptactvem pomocí sítí a plotů
- oddělený chov hrabavé a vodní drůbeže
- umístění krmiva a vody pro drůbež uvnitř budovy nebo pod přístřešky
- důsledná dezinfekce, dezinfekce a deratizace
- použití bezpečného krmiva a steliva
- použití vyhrazeného pracovního oděvu a obuvi

Na všechny případné dotazy Vám odpovíme na každé KVS.

[www.svscr.cz](http://www.svscr.cz)



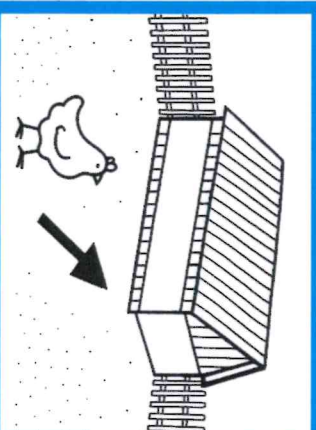
Státní  
veterinární  
správa

# Ptačí chřipka

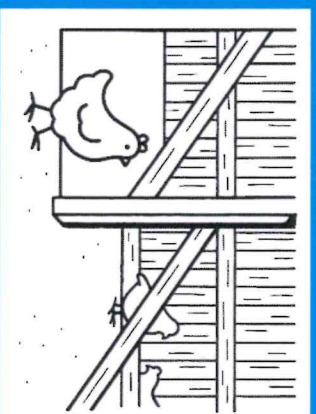
## Preventivní opatření v drobnochovech

Jaro a podzim jsou období, kdy dochází k migraci volně žijících ptáků, zvláště pak vodních. V tomto období existuje zvýšené riziko zavlečení ptačí chřipky do chovů drůbeže.

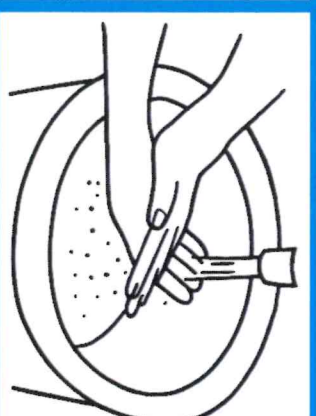
Proto je nutné zajistit, aby byl průběžně sledován zdravotní stav drůbeže a věnována zvýšená pozornost dodržování preventivních opatření v chovech.



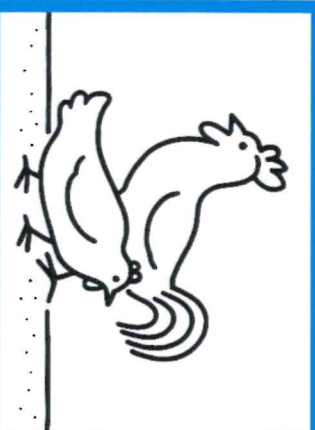
1. Držte drůbež v uzavřených objektech. Krmivo a vodu podávejte v uzavřeném přístřešku.



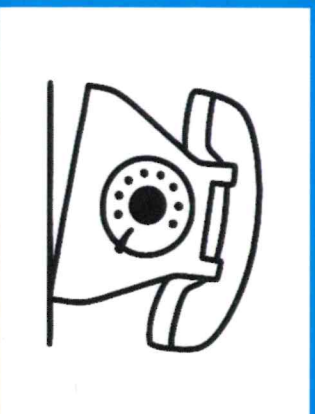
2. Zabraňte přístupu volně žijících ptáků, hlodavců i jiných zvířat do chovu (plachty, sítě).



3. Dodržujte osobní hygienu. Převlékání, přezouvání, mytí rukou při vstupu ze dvora do domu.



4. Sledujte zdraví drůbeže. Zvýšené hynutí, netečnost, průjem, otoky okolo očí a hřebínku, těžké dýchání mohou být příznakem chřipky.



5. Zvýšené úhyny drůbeže nahlaste Státní veterinární správě nebo svému veterinárnímu lékaři.



6. S podezřelou a uhynulou drůbeží (ptáky) manipulujte opatrně a pouze s použitím ochranných prostředků (rukavice, gumové holínky).



Více informací  
o ptačí chřipce  
naleznete na  
[www.svsscr.cz](http://www.svsscr.cz)